

**Bwrdd y Rhaglen Arweinyddiaeth  
Drawsnewidiol – Adolygiad Llywodraethu  
Sylfaenol – Bwrdd Partneriaeth  
Rhanbarthol Cwm Taf Morgannwg**

Blwyddyn archwilio: 2021 - 2022

Dyddiad cyhoeddi: Awst 2022

Cyfeirnod y ddogfen: 2934A2022.

Paratowyd y ddogfen hon at ddefnydd mewnl Bwrdd Rhaglen Arweinyddiaeth Drawnewidiol Bwrdd Partneriaeth Rhanbarthol Cwm Taf Morgannwg, yn rhan o waith a gyflawnwyd/i'w gyflawni yn unol â swyddogaethau statudol.

Mae gan yr Archwilydd Cyffredinol ystod eang o swyddogaethau archwilio a chysylltiedig, gan gynnwys archwilio cyfrifon cyrff y GIG yng Nghymru, ac adrodd wrth y Senedd ar ddarbodaeth, effeithlonrwydd ac effeithiolrwydd o ran y modd y mae'r sefydliadau hynny wedi defnyddio eu hadnoddau. Mae'r Archwilydd Cyffredinol yn gwneud ei waith gan ddefnyddio staff ac adnoddau eraill a ddarperir gan Swyddfa Archwilio Cymru, sy'n fwrdd statudol a sefydlwyd at y diben hwnnw ac i fonitro a chynghori'r Archwilydd Cyffredinol.

Archwilio Cymru yw'r enw torfol anstatudol ar gyfer Archwilydd Cyffredinol Cymru a Swyddfa Archwilio Cymru, sy'n endidau cyfreithiol ar wahân y mae ganddynt ill dau eu swyddogaethau cyfreithiol eu hunain fel y disgrifir uchod. Nid yw Archwilio Cymru yn endid cyfreithiol ac nid oes ganddo ef ei hun unrhyw swyddogaethau.

© Archwilydd Cyffredinol Cymru 2020. Ni dderbynnir unrhyw atebolrwydd gan yr Archwilydd Cyffredinol na staff Swyddfa Archwilio Cymru mewn perthynas ag unrhyw aelod, cyfarwyddwr, swyddog neu gyflogai arall yn eu cymhwyster unigol, nac mewn perthynas ag unrhyw drydydd parti, o ran yr adroddiad hwn.

Os ceir cais am wybodaeth y gall y ddogfen hon fod yn berthnasol iddi, tynnir sylw at y Cod Ymarfer a gyhoeddwyd o dan adran 45 Deddf Rhyddid Gwybodaeth 2000. Mae Cod adran 45 yn nodi'r arfer o ran trin ceisiadau a ddisgwylir gan awdurdodau cyhoeddus, gan gynnwys ymgynghori â thrydydd partion perthnasol. Mewn perthynas â'r ddogfen hon, mae Archwilydd Cyffredinol Cymru a Swyddfa Archwilio Cymru yn drydydd partion perthnasol. Dylid anfon unrhyw ymholiadau ynglŷn â datgelu neu aildefnyddio'r ddogfen hon i Swyddfa Archwilio Cymru yn [swyddog.gwybodaeth@archwilio.cymru](mailto:swyddog.gwybodaeth@archwilio.cymru).

We welcome correspondence and telephone calls in Welsh and English. Corresponding in Welsh will not lead to delay. Rydym yn croesawu gohebiaeth a galwadau ffôn yn Gymraeg a Saesneg. Ni fydd gohebu yn Gymraeg yn arwain at oedi.

Mae'r ddogfen hon hefyd ar gael yn Saesneg.

# Cynnwys

Adroddiad cryno	
Cyflwyniad	2
Canfyddiadau allweddol	5
Argymhellion	6
Atodiadau	
Atodiad 1 – Cyflwyniad Mawrth 2022	9
Atodiad 2 – Strwythur Llywodraethu	18
Atodiad 3 – Ymateb y Rheolwyr	19

# Adroddiad cryno

## Cyflwyniad

- 1 Sefydlwyd Byrddau Partneriaeth Rhanbarthol (BPRhau) i reoli a datblygu gwasanaethau i sicrhau cynllunio strategol a gwaith partneriaeth rhwng awdurdodau lleol a Byrddau Iechyd Lleol.
- 2 Yn dilyn penderfyniad gweinidogol yn 2018<sup>1</sup>, symudodd Cyngor Bwrdeistref Sirol Pen-y-bont ar Ogwr o Fwrdd Partneriaeth Rhanbarthol Abertawe Bro Morgannwg i Fwrdd Partneriaeth Rhanbarthol Cwm Taf Morgannwg (BPRh CTM) ym mis Ebrill 2019. Mae'r newid ffiniau wedi cynnig cyfle o'r newydd i bartneriaid ddysgu oddi wrth ei gilydd a datblygu trefniadau partneriaeth mwy cydlynol i sicrhau gwell canlyniadau i bobl ar draws rhanbarth Cwm Taf Morgannwg.
- 3 Mae BPRh CTM wedi sefydlu fframwaith llywodraethu (**Atodiad 2**) sy'n cynnwys Bwrdd y Rhaglen Arweinyddiaeth Drawsnewidiol (BRhAD). Diben BRhAD yw goruchwyllo trawsnewidiad, datblygiad, a darpariaeth gwasanaethau rhanbarthol a nodwyd fel y cyfarwyddwyd gan y BPRh. Mae gan BRhAD gynrychiolaeth uwch aelodau o Fwrdd Iechyd Prifysgol Cwm Taf Morgannwg (BIP CTM), cynghorau Pen-y-bont ar Ogwr, Merthyr Tudful a Rhondda Cynon Taf, y trydydd sector a grwpiau gofalwyr/defnyddwyr gwasanaeth rhanbarthol. Mae BRhAD hefyd yn cydgysylltu ac yn goruchwyllo gwaith y tri bwrdd rhaglen: Plant, Oedolion, a bwrdd rhaglen trawsbynciol<sup>2</sup>. Mae'r byrddau rhaglen hyn yn gyfrifol am gyflawniad gweithredol blaenoriaethau'r BPRh.
- 4 Nod ein hadolygiad oedd cael sicrwydd bod y bwrdd iechyd a'r tri chyingor yn cydweithio yn effeithiol trwy nawdd Bwrdd y Rhaglen Arweinyddiaeth Drawsnewidiol i gynorthwyo gweithio integredig rhanbarthol ar draws rhanbarth Cwm Taf Morgannwg. Nod ein hadolygiad oedd ateb y cwestiwn: **A yw trefniadau Bwrdd y Rhaglen Arweinyddiaeth Drawsnewidiol yn cynorthwyo'r pedwar corff<sup>3</sup> i ddatblygu dulliau effeithiol a chynaliadwy o weithio'n rhanbarthol?**
- 5 Gwnaed gwaith maes gennym rhwng mis Tachwedd 2021 a mis Ionawr 2022 ac fe wnaethom gyfarfod ag unigolion allweddol o'r tri awdurdod lleol, y bwrdd iechyd, y ogystal â phartneriaid trydydd sector. Fe wnaethom hefyd arsylwi cyfarfodydd BRhAD ac is-grwpiau eraill gan gynnwys Bwrdd Rhaglen y Gwasanaethau Plant, Bwrdd Rhaglen y Gwasanaethau Oedolion, a'r Is-grŵp Cyllid. Fe wnaethom gyflwyno ein canfyddiadau i gynrychiolwyr o BIP CTM a'r tri chyingor ym mis Mawrth.

<sup>1</sup> Datganiad Ysgrifenedig: Newid y ffin rhwng byrddau iechyd: Pen-y-bont ar Ogwr (25 Chwefror 2019) | LLYW.CYMRU

<sup>2</sup> Er nad oedd hwn yn weithredol ar adeg ein hadolygiad

<sup>3</sup> Bwrdd Iechyd Prifysgol Cwm Taf Morgannwg (BIPCTM), Cyngor Bwrdeistref Sirol Rhondda Cynon Taf (CBSRhCT), Cyngor Bwrdeistref Sirol Merthyr Tudful (CBSMT) a Chyingor Bwrdeistref Sirol Pen-y-bont ar Ogwr (CBSPA0)

## Canfyddiadau allweddol

- 6 Ar y cyfan, canfuwyd bod **Bwrdd y Rhaglen Arweinyddiaeth Drawsnewidiol mewn sefyllfa dda i ddatblygu gweithio rhanbarthol cryfach gan adeiladu ar y cysylltiadau cynhyrchiol dros y 18 mis diwethaf. Fodd bynnag, mae angen iddo sicrhau bod ei gynllunio yn fwy integredig a thymor hwy, cryfhau agweddau ar ei drefniadau llywodraethu a bod yn fwy uchelgeisiol wrth ddefnyddio ei adnoddau craidd cyfunol i gael mwy o effaith ar ranbarth Cwm Taf Morgannwg.**
- 7 O ran trefniadau cynllunio, canfuwyd y canlynol:
- mae'r egwyddor datblygu cynaliadwy yn cael ei ystyried mewn cynlluniau strategol. Fodd bynnag, mae'r pedwar corff yn gyrff a enwir o dan Ddeddf Llesiant Cenedlaethau'r Dyfodol (Cymru) ac mae'r BPRh yn darparu dull hanfodol i helpu i gyflawni amcanion llesiant y cyrff a'r nodau llesiant cenedlaethol. Gan fod y Ddeddf wedi bod ar waith ers saith mlynedd, byddem yn disgwyl bellach i gyrff cyhoeddus allu dangos bod y Ddeddf yn rhan annatod o'u syniadau ac yn llunio'r hyn y maent yn ei wneud yn wirioneddol.
  - mae cynllunio yn symud o sail fyrdymor i sail fwy tymor canolig â phwyslais cynyddol ar gyfnod cynllunio 5 mlynedd. Fodd bynnag, mae angen dull mwy integredig o ddatblygu safbwynt tymor hwy ar gynlluniau strategol, sy'n cefnogi cynlluniau partneriaid ac a fydd yn darparu hunaniaeth ranbarthol gryfach. Mae angen i BRhAD sicrhau bod ei gynllunio yn cael ei ysgogi gan anghenion y boblogaeth yn hytrach na'r gyfundrefn ariannu.
  - er gwaethaf y ffaith bod strategaeth cyfathrebu ac ymgysylltu dda ar waith, mae angen gwella'r ddealltwriaeth o ddiben y BPRh ymhlith rhai rhanddeiliaid.
  - ceir cyfleoedd hefyd i wella trefniadau ymgysylltu mewnol BRhAD, yn enwedig o ran cynyddu lleisiau partneriaid anstatudol.
- 8 O ran trefniadau llywodraethu, canfuwyd y canlynol:
- mae perthynas waith gref rhwng y partneriaid allweddol a'r Uned Gomisiynu Ranbarthol (UGR), sy'n cefnogi'r BPRh. Fodd bynnag, mae angen i BRhAD ystyried sut y gall ddatblygu capasiti i gefnogi BRhAD a datrys yr orddibyniaeth ar un unigolyn o fewn yr UGR.
  - mae cadeiryddiaeth cyfarfodydd Bwrdd BRhAD yn effeithiol a gwelsom synergedd cryf rhwng y cyfarfodydd a arsylwyd gennym. Fodd bynnag, canfuwyd rhywfaint o amrywiaeth o ran ansawdd papurau cyfarfod, a thystiolaeth gyfyngedig o graffu a herio.
  - mae diffyg aeddfedrwydd o ran metrigau a cherrig milltir perfformiad allweddol, â'r dangosfwrdd canlyniadau a pherfformiad newydd heb ei weithredu eto.
  - mae'r is-grŵp cyllid wedi'i strwythuro'n dda, â thrafodaethau adeiladol ac adrodd ariannol manwl.

- nid oedd Bwrdd y Rhaglen Drawsbynciol yn weithredol eto, er bod hwn yn rhan allweddol o'r bensaerniaeth lywodraethu a ddyluniwyd i oruchwyllo datblygiad a darpariaeth gwasanaethau trawsbynciol rhanbarthol.
- mae rheoli risg yn faes y mae angen ei gryfhau ac mae angen cyfleu risgiau cyffredin, blaenoriaethu, a chamau lliniaru yn well.

9 O ran adnoddau, canfuwyd y canlynol:

- mae BRhAD yn datblygu ei ddull o ymdrin â threfn y Gronfa Integreiddio Rhanbarthol ar gyfer lechyd a Gofal Cymdeithasol gan gynnwys ynghylch cyllid graddedig a chyfatebol ac wedi bodloni'r terfyn amser ar gyfer cyflwyno ei ddatganiad i Lywodraeth Cymru ers hynny.
- er bod enghreifftiau o gyllid cyfun ac adnoddau a rennir, mae'r rhain yn brin, ac mae angen i'r cyrff cyhoeddus ystyried sut y gallant ddefnyddio eu hadnoddau craidd cyfunol yn fwy effeithiol i gyflawni cynlluniau BRhAD a mynd i'r afael â'r heriau iechyd a gofal cymdeithasol sylweddol yn y rhanbarth. Mae'r partneriaid wedi datblygu cysylltiadau cryfach yn ystod y pandemig ac mae angen iddynt adeiladu ar y rhain i wneud hyn.
- fel llawer o feysydd yn y sector cyhoeddus, ceir heriau gweithlu sylweddol yn y rhanbarth ac mae angen dull rhanbarthol a strategol o fynd i'r afael â'r rhain.

10 Cyflwynir ein canfyddiadau yn fanylach yn Atodiad 1 ar ffurf y cyflwyniad a ddarparwyd gennym i gynrychiolwyr o Fwrdd Iechyd Prifysgol Cwm Taf Morgannwg, a chynghorau Pen-y-bont ar Ogwr, Merthyr Tudful a Rhondda Cynon Taf ar 8 Mawrth 2022. Rydym wedi adlewyrchu'r sylwadau a godwyd gan y cynrychiolwyr hyn yn ystod y sesiwn adborth yn y deunydd sydd wedi'i gynnwys yn **Atodiad 1**.

## Argymhellion

11 Nodir manylion yr argymhellion sy'n deillio o'r archwiliad hwn yn **Arddangosyn 1**. Bydd ymateb rheolwyr BRhAD i'r argymhellion hyn yn cael ei grynhoi yn Atodiad 3 ar ôl iddo gael ei ystyried gan y rhanddeiliaid perthnasol.

### Arddangosyn 1: argymhellion

#### Argymhellion

#### Cynllunio strategol a defnyddio'r egwyddor datblygu cynaliadwy

A1 Canfu ein gwaith gyfleoedd i BRhAD gryfhau ei drefniadau cynllunio a dangos sut mae'n gweithredu yn unol â'r egwyddor datblygu cynaliadwy (fel y nodir yn

Neddf Llesiant Cenedlaethau'r Dyfodol (Cymru)). Dylai'r egwyddor fod yn rhan annatod o syniadau BRhAD a llunio'r hyn y mae'n ei wneud drwy:

- a) fabwysiadu dull tymor hwy o gynllunio y tu hwnt i bum mlynedd,
- b) sicrhau mwy o integreiddio rhwng cynlluniau hirdymor pedwar corff statudol BRhAD, a
- c) gwella cyfranogiad holl aelodau BRhAD i sicrhau ei fod yn llais cynyddol i bartneriaid anstatudol a gwell dealltwriaeth o ddiben y BPRh yn fwy cyffredinol.

### **Trefniadau Llywodraethu**

- A2 Nid yw Bwrdd y Rhaglen Drawsbynciol wedi'i sefydlu eto. Bwriedir iddo oruchwylio datblygiad a darpariaeth gwasanaethau trawsbynciol rhanbarthol a gallai fod â swyddogaeth i sicrhau model cymunedol integredig mwy cydlynol ac effeithiol. Dylai BRhAD sefydlu bwrdd y rhaglen i sicrhau bod trefniadau gwneud penderfyniadau ar waith i helpu i ddatrys materion a risgiau trawsbynciol y tynnir sylw'r BPRh atynt.

### **Rheoli Perfformiad**

- A3 Roedd y fframwaith canlyniadau a pherfformiad yn dal i gael ei gwblhau ar adeg ein hadolygiad. Mae angen i BRhAD gwblhau a gweithredu'r fframwaith, gan sicrhau ei fod yn cynnwys mesurau meintiol ac ansoddol a fydd yn galluogi'r BPRh i ddangos canlyniadau ac effaith.

### **Rheoli Risg**

- A4 Canfu ein gwaith feysydd o reoli risg y mae angen eu gwella, yn enwedig o ran cynllunio gweithlu rhanbarthol. Dylai BRhAD gryfhau trefniadau rheoli risg rhanbarthol drwy wella'r broses o nodi a blaenoriaethu risgiau cyffredin a sicrhau bod camau lliniaru yn gadarn ac yn cael eu cyfleu yn eglur.

### **Yr Uned Gomisiynu Ranbarthol**

- A5 Canfu ein gwaith fod y diffyg capasiti yn yr UGR yn arwain at oedi o ran bwrw ymlaen â chamau gweithredu. Mae gwaith yr UGR yn hanfodol i lwyddiant parhaus BRhAD. Mae angen i BRhAD ystyried sut y gall ddatblygu capasiti a sicrhau bod cymaint o adnoddau â phosibl i gefnogi BRhAD a chyn lleied â phosibl o orddibyniaeth ar dîm bach.

### **Defnydd o Adnoddau**

A6 Bydd gwella canlyniadau iechyd a gofal cymdeithasol y rhanbarth yn gofyn am ddefnydd effeithlon ac effeithiol o adnoddau cyfunol. Canfu ein gwaith y bu rhai enghreifftiau cyfyngedig o gyllidebau cyfun a threfniadau eraill ar gyfer rhannu adnoddau. Mae angen i BRhAD archwilio ffyrdd mwy arloesol o rannu a chyfuno adnoddau craidd ar draws y rhanbarth i sicrhau bod ei effaith a'i ganlyniadau i boblogaeth Cwm Taf Morgannwg gystal â phosibl.

### **Cynllunio gweithlu rhanbarthol**

A7 Fel llawer o rannau o'r sector cyhoeddus, mae'r rhanbarth yn wynebu heriau gweithlu sylweddol. Mae angen i BRhAD ystyried sut y gall hwyluso dull rhanbarthol a strategol o fynd i'r afael â'r heriau hyn a'i helpu i gyflawni ei flaenoriaethau.



# Atodiad 1



## Adolygiad Llywodraethu Sylfaenol Bwrdd y Rhaglen Arweinyddiaeth Drawsnewidiol (BRhAD)

### Adborth

Partneriaeth Iechyd a Gofal Cymdeithasol  
Cwm Taf Morgannwg

8 Mawrth 2022

## Diben y sesiwn adborth



- Trafod a chytuno ar ganfyddiadau
- Trafod a chytuno ar y camau nesaf gan gynnwys proses clirio adroddiadau

## Diben a phwyslais yr adolygiad



- I gael sicrwydd bod y bwrdd iechyd a'r tri chyngor yn cydweithio yn effeithiol drwy nawdd BRhAD i gynorthwyo gweithio integredig rhanbarthol ar draws rhanbarth Cwm Taf Morgannwg.
- Prif gwestiwn yr adolygiad: A yw trefniadau BRhAD yn cynorthwyo'r pedwar corff i ddatblygu dulliau effeithiol a chynaliadwy o weithio'n rhanbarthol?

### Meysydd pwyslais

- A oes dull effeithiol o gynllunio'n strategol?
- A yw'r trefniadau llywodraethu yn cynorthwyo BRhAD i weithio'n effeithiol?
- A yw BRhAD yn defnyddio ei adnoddau yn effeithiol i gynorthwyo darpariaeth blaenoriaethau rhanbarthol?

## Casgliadau cyffredinol



**Gan adeiladu ar y cysylltiadau gweithio cynhyrchiol dros y 18 mis diwethaf, mae BRhAD mewn sefyllfa dda i ddatblygu gweithio rhanbarthol cryfach, ond mae angen mwy o syniadau tymor hwy, gan gryfhau agweddau ar drefniadau llywodraethu a gwell defnydd rhanbarthol ac arloesol o adnoddau i gael effaith amlwg ar ranbarth Cwm Taf Morgannwg**

- Mae cynllunio yn symud o sail fyrdymor i ganolbwyntio dros gyfnod o 5 mlynedd. Bydd angen dull mwy integredig o ddatblygu safbwynt tymor hwy a hunaniaeth ranbarthol gryfach ar gynllunio strategol.
- Mae trefniadau llywodraethu craidd wedi'u halinio ac wedi'u hategu gan gysylltiadau cryf a chymorth cadarn gan yr UGR; mae angen cryfhau craffu rhanbarthol, rheoli perfformiad a rheoli risg ymhellach.
- Mae BRhAD yn parhau i ddatblygu ei ddull o leoli ei adnoddau yn rhanbarthol yn y tymor canolig, a nawr mae angen iddo adeiladu ar y gwaith partneriaeth effeithiol a ddangoswyd yn y pandemig a bod yn fwy uchelgeisiol; gan ddefnyddio ei adnoddau yn wahanol i fanteisio i'r eithaf ar effaith yr holl bartneriaid i fynd i'r afael â'r heriau iechyd a gofal cymdeithasol sylweddol yn y rhanbarth .

## A oes dull effeithiol o gynllunio strategol ?



**Mae cynllunio yn symud o sail fyrdymor i ganolbwyntio dros gyfnod o 5 mlynedd. Bydd angen dull mwy integredig o ddatblygu safbwynt tymor hwy a hunaniaeth ranbarthol gryfach ar gynllunio strategol**

### **Cryfderau**

- Mae cynlluniau drafft yn dynodi cryfhau'r agenda integreiddio a'r safbwynt tymor hwy.
- Tystiolaeth o ystyriaeth o Ddeddf Llesiant Cenedlaethau'r Dyfodol a datblygu cynaliadwy o'u cynlluniau strategol.
- Disgrifiwyd yr UGR fel 'ystafell yr injan' ar gyfer cydgysylltu cynlluniau.
- Mae'r Strategaeth Cyfathrebu ac Ymgysylltu yn dangos bwriad cadarnhaol ac mae iddi bwyslais allanol

### **Heriau**

- Er bod symud i gyfnod o 5 mlynedd yn gadarnhaol, mae angen canolbwyntio'n fwy hirdymor o hyd, a chyd -fynd ag uchelgeisiau tymor hwy sefydliadau partner
- Mae angen cryfhau amlygrwydd integreiddiad Deddf Llesiant Cenedlaethau'r Dyfodol (Cymru)
- Cyfeiriodd y strategaeth cyfathrebu ac ymgysylltu at ddealltwriaeth wael o ddiben yr UGR.
- Mae angen cryfhau ymgysylltu mewnol gyda llais cynyddol i bartneriaid anstatudol
- Cyfle i gryfhau'r hunaniaeth ranbarthol

## A yw'r trefniadau llywodraethu yn cynorthwyo'r Bwrdd i weithio'n effeithiol?



Mae trefniadau llywodraethu craidd wedi'u halinio ac wedi'u hategu gan gysylltiadau cryf a chymorth cadarn gan yr UGR; mae angen cryfhau craffu rhanbarthol, rheoli perfformiad a rheoli risg ymhellach

### Cryfderau

- Cysylltiadau gweithio da a chadeiryddiaeth effeithiol ar y Bwrdd.
- Nodwyd aliniad cyfarfodydd da a phrydlondeb papurau.
- Systemau a phrosesau llywodraethu a sicrwydd wrth bontio.
- Mae'n ymddangos bod yr Is-grŵp Ariannol wedi'i strwythuro'n dda â gwybodaeth ac adrodd ariannol manwl i'w gweld.
- Roedd barn y rhai a gyfwelwyd ar swyddogaeth yr UGR o ran llywodraethu yn uchel.

### Heriau

- Gwelwyd enghreifftiau prin iawn o herio yn y cyfarfodydd a fynychwyd.
- Nid yw'r Gweithgor Trawsbynciol yn weithredol.
- Amrywiaeth o ran ansawdd papurau cyfarfod y Bwrdd.
- Mae angen cryfhau rheoli risg rhanbarthol ymhellach o amgylch risgiau cyffredin, blaenoriaethu a chymau lliniaru.
- Diffyg aeddfedrwydd ynghylch metrigau a cherrig milltir perfformiad rhanbarthol allweddol
- Mae angen datrys diffyg eglurder gweddilliol ynghylch cyllid graddedig a chyfatebol yn gyflym.
- Mae'r UGR yn allweddol i lwyddiant ond yn ddibynnol ar un unigolyn
- Mae angen i'r holl bartneriaid reoli perfformiad eu blaenoriaethau rhanbarthol yn fwy rhagweithiol

## A yw BRhAD yn defnyddio'i adnoddau'n effeithiol i gynorthwyo'r ddarpariaeth o flaenoriaethau rhanbarthol?



Mae BRhAD yn parhau i ddatblygu ei ddull o leoli ei adnoddau yn rhanbarthol yn y tymor canolig, a nawr mae angen iddo adeiladu ar y gwaith partneriaeth effeithiol a ddangoswyd yn y pandemig a bod yn fwy uchelgeisiol; gan ddefnyddio ei adnoddau yn wahanol i fanteisio i'r eithaf ar effaith yr holl bartneriaid i fynd i'r afael â'r heriau iechyd a gofal cymdeithasol sylweddol yn y rhanbarth.

### Cryfderau

- Mae cynlluniau cyflawni yn dangos bod adnoddau yn cael eu defnyddio yn groes i'r nodau a nodwyd ganddynt.
- Rhai cyllidebau cyfun
- Yn fewnol, 'mae'r bobl iawn yn yr ystafell'
- Yn allanol, ceir tystiolaeth o weithgareddau i gryfhau llais a mewnbwn y cyhoedd yn unol â Deddf LICD.
- Mae'n datblygu ei ddull o ymdrin â threfn newydd y Gronfa Integreiddio Rhanbarthol ar gyfer lechyd a Gofal Cymdeithasol

### Heriau

- Angen gwella tegwch mewnbwn ac adnoddau i adlewyrchu anghenion partneriaid anstatudol llai
- Sicrhau cyfleoedd pellach i ryddhau potensial cyllidebau cyfun a rhaglenni prif -ffrydio 'rhanbarthol'
- Angen sicrwydd darpariaeth cadarn o ran blaenoriaethau rhanbarthol o fewn y cynllun; ac adnoddau digonol i gyflawni ar draws yr amserlen o 5 mlynedd
- Cyfle i weithio'n fwy cydweithredol i ddatblygu dull rhanbarthol a strategol o fynd i'r afael â heriau gweithlu rhanbarthol

## Meysydd i fynd i'r afael â nhw



### Cynllunio Strategol

- Creu synnwyr cryfach o hunaniaeth a phwrpas rhanbarthol – wedi'i gyd-greu â'r holl randdeiliaid
- Strwythurau sy'n cefnogi newid diwylliant a mewnbwn rhanddeiliaid ehangach ar gyfer cynllunio tymor hwy
- Ystyriaeth gryfach o'r pum dull o weithio gan gynnwys syniadau, cydweithredu ac integreiddio tymor hwy.

### Llywodraethu

- Cynyddu craffu a her
- Datblygu map ffordd rhanbarthol â cherrig milltir ac amcanion
- Gwella gwaith rheoli perfformiad, gan gynnwys metrigau perfformiad
- Cryfhau trefniadau rheoli risg rhanbarthol

### Adnoddau

- Defnyddio adnoddau yn wahanol ac ystyried ffyrdd mwy arloesol o rannu adnoddau ar draws y rhanbarth i sicrhau eu bod yn cael cymaint o effaith â phosibl.
- Sicrhau eich bod yn defnyddio adnoddau yn y ffordd orau bosibl i alluogi BRhAD i gyflawni'r blaenoriaethau yn y cynllun

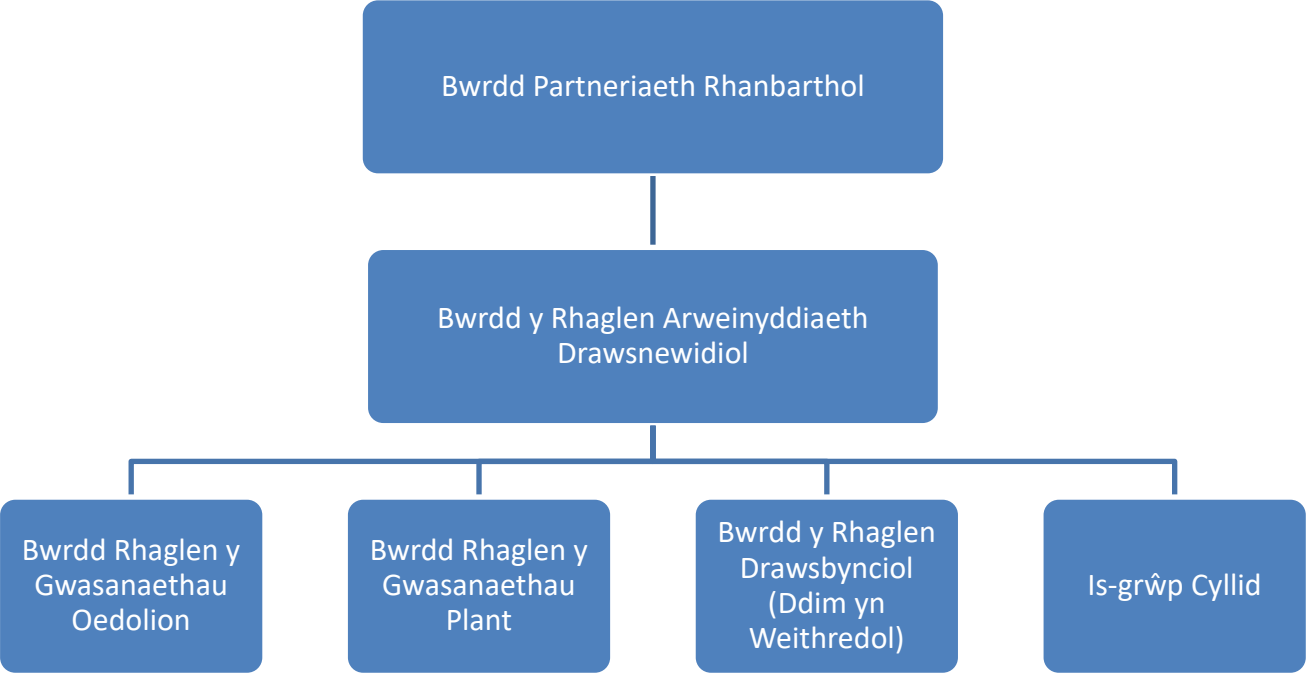


## Y camau nesaf



- Myfyrio ar drafodaeth ac adborth o'r sesiwn
- Adroddiad drafft
- Clirio'r adroddiad

# Atodiad 2



# Atodiad 3

## Ymateb y rheolwyr i argymhellion yr archwiliad

### Arddangosyn 1: ymateb y rheolwyr

Cyf	Argymhelliad	Ymateb y rheolwyr	Dyddiad cwblhau	Swyddog cyfrifol
A1	<p><b>Cynllunio strategol a defnyddio'r egwyddor datblygu cynaliadwy</b></p> <p>Canfu ein gwaith gyfleoedd i BRhAD gryfhau ei drefniadau cynllunio a dangos sut mae'n gweithredu yn unol â'r egwyddor datblygu cynaliadwy (fel y nodir yn Neddf Llesiant Cenedlaethau'r Dyfodol (Cymru)). Dylai'r egwyddor fod yn rhan annatod o syniadau BRhAD a llunio'r hyn y mae'n ei wneud drwy:</p>	<p><b>Cytunwyd.</b></p> <p>Er bod yr egwyddor datblygu cynaliadwy yn ystyriaeth sylfaenol wrth wneud pob penderfyniad, bydd hyn yn cael ei wneud yn fwy pendant mewn adroddiadau i BRhAD</p>	31 Mawrth 2023	Pennaeth yr UGR

Cyf	Argymhelliad	Ymateb y rheolwyr	Dyddiad cwblhau	Swyddog cyfrifol
	<ul style="list-style-type: none"> <li>a) fabwysiadu dull tymor hwy o gynllunio y tu hwnt i bum mlynedd,</li> <li>b) sicrhau mwy o integreiddio rhwng cynlluniau hirdymor pedwar corff statudol BRhAD, a</li> <li>c) gwella cyfranogiad holl aelodau BRhAD i sicrhau ei fod yn llais cynyddol i bartneriaid anstatudol a gwell dealltwriaeth o ddiben y BPRh yn fwy cyffredinol.</li> </ul>	<p>a'r BPRh yn y dyfodol. Cwblhawyd y broses o bontio i gynllun cyflawni newydd a bydd gwaith yn parhau i integreiddio cynlluniau hirdymor y pedwar corff statudol i wella cyfranogiad partneriaid anstatudol</p>		
<b>A2</b>	<p><b>Trefniadau Llywodraethu</b>  Nid yw Bwrdd y Rhaglen Drawsbynciol wedi'i sefydlu eto. Bwriedir iddo oruchwyllo datblygiad a darpariaeth gwasanaethau trawsbynciol rhanbarthol a gallai fod â swyddogaeth i sicrhau model cymunedol integredig mwy cydlynol ac effeithiol. Dylai BRhAD sefydlu bwrdd y rhaglen i sicrhau bod trefniadau gwneud penderfyniadau ar waith i helpu i ddatrys materion a risgiau trawsbynciol y tynnir sylw'r BPRh atynt.</p>	<p><b>Cytunwyd.</b>  Bydd y trefniadau llywodraethu islaw'r BPRh yn cael eu hadolygu i sefydlu bwrdd arweinyddiaeth integredig newydd a grŵp adnoddau integredig.</p>	30 Gorffennaf 2022	Cadeirydd BRhAD

Cyf	Argymhelliad	Ymateb y rheolwyr	Dyddiad cwblhau	Swyddog cyfrifol
A3	<p><b>Rheoli Perfformiad</b></p> <p>Roedd y fframwaith canlyniadau a pherfformiad yn dal i gael ei gwblhau ar adeg ein hadolygiad. Mae angen i BRhAD gwblhau a gweithredu'r fframwaith, gan sicrhau ei fod yn cynnwys mesurau meintiol ac ansoddol a fydd yn galluogi'r BPRh i ddangos canlyniadau ac effaith.</p>	<p><b>Cytunwyd.</b></p> <p>Mae gwaith yn parhau o ran y fframwaith perfformiad i gefnogi'r cynllun cyflawni newydd a bydd angen i hwn adlewyrchu newidiadau yn deillio o'r asesiad o anghenion y boblogaeth hefyd.</p>	30 Medi 2022	Pennaeth yr UGR
A4	<p><b>Rheoli Risg</b></p> <p>Canfu ein gwaith feysydd o reoli risg y mae angen eu gwella, yn enwedig o ran cynllunio gweithlu rhanbarthol. Dylai BRhAD gryfhau trefniadau rheoli risg rhanbarthol drwy wella'r broses o nodi a blaenoriaethu risgiau cyffredin a sicrhau bod camau lliniaru yn gadarn ac yn cael eu cyfleu yn eglur.</p>	<p><b>Cytunwyd.</b></p> <p>O fewn y strwythur llywodraethu newydd, bydd grŵp adnoddau integredig a fydd yn gyfrifol am ddatblygu'r fframwaith rheoli risg.</p>	31 Mawrth 2023	Cadeirydd BRhAD

Cyf	Argymhelliad	Ymateb y rheolwyr	Dyddiad cwblhau	Swyddog cyfrifol
A5	<p><b>Yr Uned Gomisiynu Ranbarthol</b></p> <p>Canfu ein gwaith fod y diffyg capasiti yn yr UGR yn arwain at oedi o ran bwrw ymlaen â chamau gweithredu. Mae gwaith yr UGR yn hanfodol i lwyddiant parhaus BRhAD. Mae angen i BRhAD ystyried sut y gall ddatblygu capasiti a sicrhau bod cymaint o adnoddau â phosibl i gefnogi BRhAD a chyn lleied â phosibl o orddibyniaeth ar dîm bach.</p>	<p><b>Cytunwyd.</b></p> <p>Cytunwyd ar seilwaith ychwanegol i gynorthwyo gwaith dementia a fframwaith a chyfalaf NYTH. Bydd capasiti ychwanegol hefyd yn cael ei nodi o sefydliadau partner i gefnogi darpariaeth y rhaglen.</p>	31 Rhagfyr 2022	Pennaeth yr UGR
A6	<p><b>Defnydd o Adnoddau</b></p> <p>Bydd gwella canlyniadau iechyd a gofal cymdeithasol y rhanbarth yn gofyn am ddefnydd effeithlon ac effeithiol o adnoddau cyfunol. Canfu ein gwaith y bu rhai enghreifftiau cyfyngedig o gyllidebau cyfun a threfniadau eraill ar gyfer rhannu adnoddau. Mae angen i BRhAD archwilio ffyrdd mwy arloesol o rannu a chyfuno adnoddau craidd ar draws y rhanbarth i sicrhau bod ei effaith a'i ganlyniadau i boblogaeth Cwm Taf Morgannwg gystal â phosibl.</p>	<p><b>Cytunwyd.</b></p> <p>Un ffrwd cyllid yn unig yw datblygiad cynllun cyflawni y Gronfa Integreiddio Rhanbarthol ac mae BRhAD yn cydnabod y bydd angen alinio cyllidebau craidd, er enghraifft ynghylch</p>	31 Mawrth 2023	Cadeirydd BRhAD

Cyf	Argymhelliad	Ymateb y rheolwyr	Dyddiad cwblhau	Swyddog cyfrifol
		plant ag anghenion cymhleth. Bydd hyn yn cael sylw drwy'r cylch cynllunio cyn 2023/24		
<b>A7</b>	<p><b>Cynllunio gweithlu rhanbarthol</b></p> <p>Fel llawer o rannau o'r sector cyhoeddus, mae'r rhanbarth yn wynebu heriau gweithlu sylweddol. Mae angen i BRhAD ystyried sut y gall hwyluso dull rhanbarthol a strategol o fynd i'r afael â'r heriau hyn a'i helpu i gyflawni ei flaenoriaethau.</p>	<p><b>Cytunwyd.</b></p> <p>Mae trefniadau datblygu gweithlu rhanbarthol yn bodoli trwy grŵp datblygu'r gweithlu y Rhaglen Datblygu'r Gweithlu Gofal Cymdeithasol ac mae gwaith ar y gweill i gryfhau cysylltiadau gyda'r BPRh ac lechyd</p>	31 Mawrth 2023	Cadeirydd BRhAD



Archwilio Cymru  
24 Heol y Gadeirlan  
Caerdydd CF11 9LJ

Ffôn: 029 2032 0500

Ffacs: 029 2032 0600

Ffôn testun: 029 2032 0660

E-bost: [post@archwilio.cymru](mailto:post@archwilio.cymru)

Gwefan: [www.archwilio.cymru](http://www.archwilio.cymru)

Rydym yn croesawu gohebiaeth a galwadau ffôn yn Gymraeg a Saesneg.  
We welcome correspondence and telephone calls in Welsh and English.