



WALES AUDIT OFFICE  
SWYDDFA ARCHWILIO CYMRU

Archwilydd Cyffredinol Cymru  
Auditor General for Wales

# Llesiant Cenedlaethau'r Dyfodol: Ymchwiliad i Wasanaethau Hamdden – **Cyngor Bwrdeistref Sirol Conwy**

Blwyddyn archwilio: 2019-20

Dyddiad cyhoeddi: Ionawr 2020

Cyfeirnod y ddogfen: 1675A2019-20



Paratowyd y ddogfen hon at ddefnydd mewnol Cyngor Bwrdeistref Sirol Conwy fel rhan o'r gwaith a gyflawnwyd/gyflawnir yn unol â Deddf Llesiant Cenedlaethau'r Dyfodol (Cymru) 2015.

Nid yw'r Archwilydd Cyffredinol na staff Swyddfa Archwilio Cymru yn ysgwyddo unrhyw gyfrifoldeb o ran unrhyw aelod, cyfarwyddwr, swyddog na chyflogai arall yn unigol, nac o ran unrhyw drydydd parti.

Os gwneir cais am wybodaeth y gallai'r ddogfen hon fod yn berthnasol iddi, tynnir sylw at y Cod Ymarfer a gyhoeddwyd o dan adran 45 o Ddeddf Rhyddid Gwybodaeth 2000.

Mae adran 45 o'r Cod yn nodi sut y disgwylir i awdurdodau cyhoeddus ymdrin â cheisiadau, gan gynnwys ymgynghori â thrydydd partiion perthnasol. O ran y ddogfen hon, mae Archwilydd Cyffredinol Cymru a Swyddfa Archwilio Cymru yn drydydd partiion perthnasol. Dylid anfon unrhyw ymholiadau ynglŷn â datgelu neu aildefnyddio'r ddogfen hon i Swyddfa Archwilio Cymru yn

[swyddog.gwybodaeth@archwilio.cymru](mailto:swyddog.gwybodaeth@archwilio.cymru).

Rydym yn croesawu gohebiaeth a galwadau ffôn yn Gymraeg ac yn Saesneg. Ni fydd gohebu yn Gymraeg yn arwain at oedi.

Mae'r ddogfen hon hefyd ar gael yn Saesneg.

Cyflawnwyd y gwaith gan dîm a oedd yn cynnwys Gwilym Bury,  
Charlotte Owen, Bethan Smith a Jeremy Evans o dan gyfarwyddyd Huw Rees.

# Cynnwys

Mae'r Cyngor wedi rhoi ystyriaeth gadarnhaol i'r egwyddor datblygu cynaliadwy ac mae ganddo weledigaeth glir ar gyfer hamdden, ond mae diffyg model ariannol clir yn effeithio ar gynaliadwyedd hirdymor y gwasanaeth.

<b>Adroddiad cryno</b>	4
<b>Adroddiad manwl</b>	
Rhan un: Canfyddiadau'r ymchwiliad	7
Mae'r Cyngor wedi rhoi ystyriaeth gadarnhaol i'r egwyddor datblygu cynaliadwy ac mae ganddo weledigaeth glir ar gyfer hamdden, ond mae diffyg model ariannol clir yn effeithio ar gynaliadwyedd hirdymor y gwasanaeth	7
Mae'r Cyngor yn ystyried anghenion a buddion hirdymor drwy hyrwyddo ffyrdd iach ac egniol o fyw, ond mae angen i'r Cyngor ystyried cynaliadwyedd ariannol y gwasanaethau hamdden	7
Mae atal yn ystyriaeth sydd wrth wraidd y strategaeth hamdden	8
Mae'r Cyngor wedi ystyried integreiddio ac mae wedi mynd ati ar sail amlasiantaethol i ddarparu gwasanaethau hamdden, ond mae cyfleoedd i'r Cyngor gryfhau ei ddull o weithredu gyda chynghorau eraill	10
Mae cydweithio'n rhan allweddol o'r modd y mae'r Cyngor yn gweithredu ac mae wedi cydweithio'n agos â'i bartneriaid, ond byddai modd cryfhau'r cysylltiadau ymhellach	11
Mae'r Cyngor wedi cynnwys rhanddeiliaid yn y broses o gynllunio'r gwasanaeth hamdden, ond gallai ehangu ei weithgareddau ymgysylltu i sicrhau eu bod yn hollol gynhwysol	12
Rhan dau: Ymateb y Cyngor	13
<b>Atodiadau</b>	
Atodiad 1 – Canlyniadau arolwg am y Gwasanaethau Hamdden	17
Atodiad 2 – Dangosyddion cadarnhaol o'r Pum Ffordd o Weithio	19

# Adroddiad cryno

## Crynodeb

### Pam y bu inni gynnal yr ymchwiliad

- 1 Yn unol â Deddf Cenedlaethau'r Dyfodol (Cymru) 2015 (y Ddeddf), mae'n statudol ofynnol i Archwilydd Cyffredinol Cymru (yr Archwilydd Cyffredinol) gynnal ymchwiliadau i asesu i ba raddau y mae cyrff cyhoeddus wedi gweithredu yn unol â'r egwyddor datblygu cynaliadwy pan fyddant:
  - a yn pennu eu hamcanion llesiant;
  - b yn cymryd camau i'w cyflawni.
- 2 Mae'r Ddeddf yn diffinio'r egwyddor datblygu cynaliadwy fel gweithredu mewn modd: '...sy'n ceisio sicrhau bod anghenion y presennol yn cael eu diwallu heb beryglu gallu cenedlaethau'r dyfodol i ddiwallu eu hanghenion hwythau'.
- 3 Rhaid i'r Archwilydd Cyffredinol ddarparu adroddiad am ei ymchwiliadau i Gynulliad Cenedlaethol Cymru o leiaf flwyddyn cyn pob un o etholiadau'r Cynulliad. Rhaid cyhoeddi'r adroddiad cyntaf erbyn 2020, a hynny cyn etholiad y Cynulliad yn 2021.
- 4 Yn ystod 2018-19 a 2019-20, mae'r Archwilydd Cyffredinol wedi cynnal ymchwiliadau yn y 44 corff a restrir yn y Ddeddf i osod sylfaen ar gyfer ei adroddiad i'r Cynulliad Cenedlaethol.
- 5 Mae canfyddiadau'r adroddiad hwn yn seiliedig ar waith maes a gynhaliwyd yn ystod 2019 yng Nghyngor Bwrdeistref Sirol Conwy (y Cyngor). Cynhaliwyd ein hymchwiliad drwy gynnal gweithdy cwmpasu gwaith maes gyda swyddogion y Cyngor a phartneriaid allweddol gan gynnwys iechyd a'r trydydd sector, drwy gynnal arolwg ar-lein ymhlith defnyddwyr y gwasanaethau hamdden a phobl nad ydynt yn eu defnyddio, a thrwy ymweld â naw canolfan hamdden a chynnal arolwg ymhlith pobl a oedd yn defnyddio'r canolfannau yn ystod ein hymweliadau.
- 6 Mae'r adroddiad hwn yn nodi canfyddiadau ein hymchwiliad i'r Gwasanaethau Hamdden, un o'r camau y mae'r Cyngor yn eu cymryd i fodloni ei Amcanion Llesiant.
- 7 Mae hefyd yn nodi ymateb y Cyngor i'n canfyddiadau a'n cynigion gwella.

### Ein hymchwiliad

- 8 Bu inni ymchwilio i'r graddau y mae'r Cyngor yn gweithredu yn unol â'r egwyddor datblygu cynaliadwy o ran ei wasanaethau hamdden pan fydd yn cymryd y camau a ganlyn i gyflawni un o'r canlyniadau dinasyddion i sicrhau bod pobl yng Nghonwy'n iach ac yn egnïol:
  - datblygu prosiectau i annog pobl i gymryd rhan mewn gweithgarwch corfforol;

- datblygu modelau newydd i hybu iechyd a lles fel bod pobl o bob oed yn llai dibynnol ar iechyd a gofal cymdeithasol. Bydd y Cyngor yn gwneud hyn drwy weithio ar y cyd ac edrych ar dueddiadau yn y dyfodol.
- 9 Mae'r Cyngor yn ceisio sicrhau bod pob un o'i flaenoriaethau'n cael ei ystyried yn gyfannol o safbwynt pob un o'r nodau llesiant. Er enghraifft, er y gallai gwella addysg a sgiliau fod yn flaenoriaeth i'r gwasanaeth addysg yn draddodiadol, ystyriodd hamdden pa weithredoedd y gallant eu cymryd i wella addysg a sgiliau i sicrhau bod pobl yng Nghonwy'n iach ac yn egnïol. Bwriedir i'r cam leihau'r galw ar y gwasanaethau cyhoeddus drwy hyrwyddo dewisiadau a ffyrdd o fyw iach. Drwy fynd i'r afael â dewisiadau ac ymddygiadau afiach o ran ffordd o fyw, y nod yn y dyfodol yw gwrthdroi'r duedd o ran gordewdra a phroblemau iechyd cysylltiedig a sicrhau bod pobl yn iachach ac yn byw'n hirach.
- 10 I weithredu yn unol â'r egwyddor datblygu cynaliadwy, rhaid i gyrff cyhoeddus ystyried y 'ffyrdd o weithio' a ganlyn:

### Arddangosyn 1: Y 'pum ffordd o weithio'

Mae'r tabl isod yn rhestru'r 'pum ffordd o weithio' fel y'u diffinnir yn nogfen Llywodraeth Cymru, **Deddf Llesiant Cenedlaethau'r Dyfodol (Cymru) 2015: Yr hanfodion**<sup>1</sup>.

Y pum ffordd o weithio
<p><b>Hirdymor</b> Pwysigrwydd sicrhau cydbwysedd rhwng anghenion tymor byr a'r angen i ddiogelu'r gallu i ddiwallu anghenion tymor hir hefyd.</p>
<p><b>Atal</b> Sut gall gweithredu i atal problemau rhag digwydd neu waethygu helpu cyrff cyhoeddus i gyflawni eu hamcanion.</p>
<p><b>Integreiddio</b> Ystyried sut gall amcanion llesiant y corff cyhoeddus effeithio ar bob un o'r nodau llesiant, ar bob un o'u hamcanion eraill, neu ar amcanion cyrff cyhoeddus eraill.</p>
<p><b>Cydweithio</b> Gallai cydweithredu ag unrhyw berson arall (neu wahanol adrannau yn y corff ei hun) helpu'r corff i fodloni ei amcanion llesiant.</p>
<p><b>Cynnwys</b> Pwysigrwydd cynnwys pobl sydd â diddordeb mewn cyflawni'r nodau llesiant, a sicrhau bod y bobl hynny'n adlewyrchu amrywiaeth yr ardal y maent yn ei gwasanaethu.</p>

<sup>1</sup> Llywodraeth Cymru, **Deddf Llesiant Cenedlaethau'r Dyfodol (Cymru) 2015: Yr hanfodion, 2015.**

- 11 Canfu ein hymchwiliad yr hyn a ganlyn: **Mae'r Cyngor wedi rhoi ystyriaeth gadarnhaol i'r egwyddor datblygu cynaliadwy ac mae ganddo weledigaeth glir ar gyfer hamdden, ond mae diffyg model ariannol clir yn effeithio ar gynaliadwyedd hirdymor y gwasanaeth.**

# Adroddiad manwl

## Rhan un: Canfyddiadau'r ymchwiliad

Mae'r Cyngor wedi rhoi ystyriaeth gadarnhaol i'r egwyddor datblygu cynaliadwy ac mae ganddo weledigaeth glir ar gyfer hamdden, ond mae diffyg model ariannol clir yn effeithio ar gynaliadwyedd hirdymor y gwasanaeth

Mae'r Cyngor yn ystyried anghenion a buddion hirdymor drwy hyrwyddo ffyrdd iach ac egnïol o fyw, ond mae angen i'r Cyngor ystyried cynaliadwyedd ariannol y gwasanaethau hamdden

### Beth y buom yn chwilio amdano

- 12 Buom yn chwilio am dystiolaeth o'r pethau a ganlyn:
- dealltwriaeth drylwyr o'r anghenion cyfredol a hirdymor a'r heriau a'r cyfleoedd cysylltiedig;
  - cynllunio dros gyfnod priodol;
  - dyrannu adnoddau i sicrhau buddion hirdymor;
  - monitro ac adolygu priodol.
- 13 Roedd ein hymchwiliad hefyd yn seiliedig ar y dangosyddion cadarnhaol ar gyfer yr 'hirdymor' y bu inni eu pennu a'u defnyddio fel rhan o'r ymchwiliad hwn.<sup>2</sup>

### Beth y bu inni ei ganfod?

- 14 Pennwyd y cryfderau a ganlyn:
- mae gweledigaeth y Cyngor ar gyfer hamdden a strategaeth Actif Conwy ar gyfer pobl ifanc yn cydnabod pwysigrwydd annog mwy o bobl i fod yn egnïol a'r buddion hirdymor a ddaw yn sgil hynny;
  - mae'r Cyngor yn casglu peth data ansoddol a meintiol i fesur effaith gwaith ei wasanaethau hamdden yn y tymor byr, y tymor canolig a'r tymor hir, ac mae'r Cyngor yn defnyddio'r rhain i'w helpu i ddeall yr angen yn awr ac yn y dyfodol;
  - mae'r Cyngor yn defnyddio arian grant a ffrydiau ariannu partneriaid i ariannu mentrau ffitrwydd newydd fel yr 'Hwb' yn Llanrwst. Mae'r Cyngor

<sup>2</sup> Gweler Atodiad 2

hefyd yn buddsoddi yn y ddarpariaeth hamdden drwy fentrau gwario i arbed fel y caeau 4G newydd a agorwyd ym Mharc Eirias yn 2018;

- mae'r Cyngor newydd ddechrau ystyried y ffordd orau o fuddsoddi yn y tymor hir ac mae'n bwriadu comisiynu adolygiad o gyflwr ei gyfleusterau hamdden 'blinedig';
- mae'r Cyngor yn cydweithio â'r uned bydwragedd leol i ddatblygu ac i hyrwyddo sesiynau i famau beichiog / mamau a babanod fel rhan o ddarpariaeth nofio o'r crud i'r bedd;
- mae gwersi nofio yn yr ysgol yn symud tuag at fodel gwersi nofio dwys yn hytrach na sesiynau wythnosol. Canfu prosiect peilot yn y sir fod y model hwn yn arwain at lefelau hyfedredd llawer uwch o ran nofio;
- i sicrhau bod y ddarpariaeth hamdden yn llai dibynnol ar ganolfannau hamdden ffisegol nad oes modd i bob cymuned fynd iddynt, bu'r Cyngor yn cydweithio â chymunedau gwledig i bennu'r rhwystrau rhag mynediad ac i ddatblygu darpariaeth hamdden yn y gymuned yn awr ac yn y dyfodol.

15 Bu inni bennu'r cyfleoedd a ganlyn:

- gallai'r Cyngor ddangos yn fwy cynhwysfawr y buddion hirdymor y mae prosiectau amrywiol y gwasanaethau hamdden yn eu cyflawni.
- mae cyllid refeniw'r gwasanaethau hamdden wedi gostwng.
- mae datblygiadau diweddar y gwasanaethau hamdden wedi dibynnu ar arian grant. Gan fod cyfran uchel o'r adeiladau a'r cyfarpar yn heneiddio, mae angen i'r Cyngor fynd ati ar fyrder i ystyried sut y gall drosi ei weledigaeth ar gyfer y gwasanaethau hamdden yn strategaeth glir, hirdymor, ariannol gynaliadwy. Mae cyllid hamdden (gwariant refeniw net) y Cyngor wedi gostwng 12% rhwng 2014 a 2018 er nad yw nifer canolfannau hamdden y Cyngor wedi gostwng yn ystod y cyfnod hwn ac er iddo agor canolfan arall yn Llanrwst – Hwb yr Hen Ysgol – ar y cyd â gofal cymdeithasol.

## Mae atal yn ystriaeth sydd wrth wraidd y strategaeth hamdden

### Beth y buom yn chwilio amdano

16 Buom yn chwilio am dystiolaeth o'r pethau a ganlyn:

- dealltwriaeth drylwyr o natur y broblem, a'r math o broblem, y gallai'r cam helpu i'w hatal rhag digwydd neu waethygu;
- yr adnoddau a ddyrannwyd i sicrhau y bydd y buddion ataliol yn cael eu cyflawni;
- gwaith i fonitro ac i adolygu pa mor effeithiol yw'r cam o ran atal problemau rhag digwydd neu waethygu.



17 Roedd ein hymchwiliad hefyd yn seiliedig ar y dangosyddion cadarnhaol ar gyfer 'atal' y bu inni eu pennu a'u defnyddio fel rhan o'r ymchwiliad hwn.<sup>3</sup>

### Beth y bu inni ei ganfod

18 Pennwyd y cryfderau a ganlyn:

- mae'r Cyngor yn newid y ffordd y mae'n darparu adnoddau ar gyfer chwaraeon mewn ysgolion gan droi ei sylw tuag at y blynyddoedd cynnar ac ysgolion cynradd i dargedu plant iau a'u hannog o oedran cynnar i gymryd rhan mewn gweithgarwch corfforol gydol eu hoes.
- roedd y swyddogion a'r cynghorwyr y buom yn siarad â nhw yn meddu ar ddealltwriaeth dda o'r angen i'r Cyngor ystyried rôl gweithgarwch corfforol o ran helpu i wella iechyd meddwl a chorfforol ac atal problemau rhag datblygu.
- mae'r Cyngor wedi cydweithio â sefydliadau sy'n bartneriaid ar fentrau niferus i annog pobl i fod yn iachach ac yn egnïol, gan gydnabod y manteision ataliol, megis y prosiect e-feiciau a mynd i'r afael ag unigedd cymdeithasol mewn cymunedau gwledig drwy gyfrwng dawn.
- mae ein harolwg ymhlith defnyddwyr gwasanaethau'n cadarnhau bod y Cyngor yn llwyddiannus o ran y nifer sy'n manteisio ar y Cynllun Atgyfeirio Cleifion i Wneud Ymarfer Corff, <sup>4</sup>gyda'r gyfradd uchaf ond dau yng Nghymru.
- defnyddir sesiynau Outward Bound ar gyfer rhieni a disgyblion sydd wedi dadrithio mewn ardaloedd difreintiedig i ymgysylltu â theuluoedd a'u hannog i gymryd rhan mewn gweithgarwch corfforol. Gall hyn helpu i fagu hyder ac i newid meddylfryd, gan atal problemau yn yr ysgol yn y dyfodol.
- mae canolfannau i deuluoedd yn annog teuluoedd i gymryd rhan mewn gweithgarwch corfforol gan helpu i feithrin llesiant a chydnerthedd teuluoedd sy'n agored i niwed.
- mae'r cerdyn aelodaeth Ffit Anabledd yn annog pobl anabl i gymryd rhan mewn gweithgarwch corfforol i'w helpu â phroblemau iechyd meddwl a chorfforol ac i leihau unigedd. Mae 600 o bobl yn aelodau o'r cynllun.

19 Bu inni bennu'r cyfle a ganlyn:

- mae'r Cyngor eisoes yn datblygu dull adenillion cymdeithasol ar fuddsoddiad er mwyn iddo ddechrau mesur y buddion ychwanegol a wireddir gan hamdden. Gallai hefyd ystyried modelu ymhellach effaith atal o ran costau a lleoliadau gwasanaethau newydd, a gwneud mwy o ddefnydd o ddadansoddeg data i bennu 'mannau poblogaidd' i fuddsoddi ynddynt yn y dyfodol.

<sup>3</sup> Gweler Atodiad 2.

<sup>4</sup> Cynllun a ariennir gan Iechyd Cyhoeddus Cymru ac a ddatblygwyd ers 2007 yw'r Cynllun Atgyfeirio Cleifion i Wneud Ymarfer Corff.

## Mae'r Cyngor wedi ystyried integreiddio ac mae wedi mynd ati ar sail amlasiantaethol i ddarparu gwasanaethau hamdden, ond mae cyfleoedd i'r Cyngor gryfhau ei ddull o weithredu gyda chynghorau eraill

### Beth y buom yn chwilio amdano

20 Buom yn chwilio am dystiolaeth bod y Cyngor wedi ystyried:

- sut y gallai'r cam hwn gyfrannu at y saith nod llesiant cenedlaethol;
- sut y bydd cyflawni'r cam hwn yn effeithio ar amcanion llesiant a blaenoriaethau ehangach y Cyngor;
- sut y bydd cyflawni'r cam hwn yn effeithio ar amcanion llesiant cyrff cyhoeddus eraill.

21 Roedd ein hymchwiliad hefyd yn seiliedig ar y dangosyddion cadarnhaol ar gyfer 'integreiddio' y bu inni eu pennu a'u defnyddio fel rhan o'r ymchwiliad hwn.<sup>5</sup>

### Beth y bu inni ei ganfod

22 Pennwyd y cryfderau a ganlyn:

- mae'r Cyngor wedi ystyried sut y gallai'r gwasanaethau hamdden gyfrannu at y saith nod llesiant cenedlaethol a sut y maent yn cyfrannu at ei amcanion llesiant a'i flaenoriaethau ehangach.
- cafodd amcanion eu hintegreiddio ar draws holl adrannau'r Cyngor, er enghraifft mae swyddogion datblygu chwaraeon addysg a gwasanaethau hamdden yn mynd ati i wireddu'r nod o annog mwy o bobl i fod yn fwy egnïol yn amlach.
- drwy gydweithio â'r gwasanaethau cymdeithasol, cafodd y cerdyn hamdden Ffit ei estyn i gynnwys teuluoedd maeth plant sy'n derbyn gofal i gynyddu'r nifer sy'n defnyddio'r cynllun.
- mae'r weledigaeth hamdden yn nodi cynlluniau a strategaethau sefydliadau perthnasol eraill ee Llywodraeth Cymru, Iechyd Cyhoeddus Cymru a Chwaraeon Cymru.
- mae'r Cyngor wedi cydweithio â nifer o bartneriaid i ddatblygu mentrau ac mae wedi ystyried sut y mae'n cyfrannu at amcanion partneriaid fel Chwaraeon Cymru drwy Bartneriaeth Gydweithredol Chwaraeon Gogledd Cymru i sefydlu Chwaraeon Gogledd Cymru ar ran y rhanbarth. Partneriaeth sy'n dwyn ynghyd sefydliadau amrywiol o wahanol sectorau yw Partneriaeth Gydweithredol Chwaraeon Gogledd Cymru, gan gynnwys awdurdodau lleol, cyrff iechyd, prifysgolion, Chwaraeon Anabled Cymru a chymdeithasau tai.

<sup>5</sup> Gweler Atodiad 2.

23 Bu inni bennu'r cyfleoedd a ganlyn:

- gallai'r Cyngor ystyried mynd i'r afael â gwasanaethau hamdden mewn ffordd fwy integredig gyda'i bartneriaid drwy strategaeth gwasanaethau hamdden gyffredin ar gyfer y Gogledd;
- gallai'r Cyngor ystyried ymchwilio i fentrau fel cerdyn hamdden cyffredin ar gyfer chwe chyngor y Gogledd;

**Mae cydweithio'n rhan allweddol o'r modd y mae'r Cyngor yn gweithredu ac mae wedi cydweithio'n agos â'i bartneriaid, ond byddai modd cryfhau'r cysylltiadau ymhellach**

**Beth y buom yn chwilio amdano**

24 Buom yn chwilio am dystiolaeth bod y Cyngor:

- wedi ystyried sut y gallai gydweithio ag eraill i gyflawni'r cam (i gyflawni ei amcanion llesiant, neu i gynorthwyo corff arall i gyflawni ei amcanion llesiant);
- yn cydweithio'n effeithiol i gyflawni'r cam;
- yn monitro ac yn adolygu a yw'r cydweithio'n helpu'r Cyngor neu ei randdeiliaid i gyflawni amcanion llesiant.

25 Roedd ein hymchwiliad hefyd yn seiliedig ar y dangosyddion cadarnhaol ar gyfer 'cydweithio' y bu inni eu pennu a'u defnyddio fel rhan o'r ymchwiliad hwn.<sup>6</sup>

**Beth y bu inni ei ganfod**

26 Pennwyd y cryfderau a ganlyn:

- mae'r Cyngor yn cydweithio ag ystod o bartneriaid mewnol ac allanol. Er enghraifft, mae'r Ganolfan Iechyd yng Nghanolfan Hamdden Colwyn yn bartneriaeth rhwng y Cyngor, Bwrdd Iechyd Prifysgol Betsi Cadwaladr (y Bwrdd Iechyd) ac Undeb Rygbi Cymru;
- mae mentrau mwy diweddar, fel y peiriant rhedeg 'gwrth-ddisgyrchiant' yng Nghanolfan Hamdden Colwyn yn brosiect ar y cyd rhwng y gwasanaeth hamdden a'r Bwrdd Iechyd i gynorthwyo cleifion sy'n gwella ar ôl cael strôc neu lawdriniaeth i gael clun neu ben-glin newydd;
- bu partneriaid yn siarad yn gadarnhaol am y ffordd y mae'r Cyngor wedi'u cynnwys mewn ffordd ystyrion mewn gwaith cynllunio a chyflawni, megis 'Hwb' Llanrwst.

<sup>6</sup> Gweler Atodiad 2.

27 Bu inni bennu'r cyfle a ganlyn:

- gallai'r Cyngor ystyried a allai cydweithio mwy ar faterion penodol â phartneriaid cyfagos ei helpu i gyflawni strategaeth hamdden ariannol gynaliadwy yn y tymor hir.

## Mae'r Cyngor wedi cynnwys rhanddeiliaid yn y broses o gynllunio'r gwasanaeth hamdden, ond gallai ehangu ei weithgareddau ymgysylltu i sicrhau eu bod yn hollol gynhwysol

### Beth y buom yn chwilio amdano

28 Buom yn chwilio am dystiolaeth bod y Cyngor:

- wedi pennu pwy y mae angen iddo ei gynnwys yn y gwaith o gynllunio a chyflawni'r cam;
- wedi cynnwys rhanddeiliaid allweddol yn effeithiol yn y broses o gynllunio a chyflawni'r cam;
- wedi defnyddio canlyniadau'r cynnwys i siapio'r gwaith o ddatblygu a chyflawni'r cam;
- wedi ceisio dysgu gwersi a gwella'r modd y mae'n cynnwys partneriaid a rhanddeiliaid yn ei waith.

29 Roedd ein hymchwiliad hefyd yn seiliedig ar y dangosyddion cadarnhaol ar gyfer 'cynnwys' y bu inni eu pennu a'u defnyddio fel rhan o'r ymchwiliad hwn.<sup>7</sup>

### Beth y bu inni ei ganfod

30 Pennwyd y cryfderau a ganlyn:

- bu i Sgwrs y Sir a'r Cyngor leuenctid osod sail ar gyfer y gwaith o lunio blaenoriaethau corfforaethol / amcanion llesiant y Cyngor, gan gynnwys y rhai lach ac Egnïol.
- mae'r Cyngor yn mynd ati i adolygu'r dulliau a ddefnyddir ganddo i gynnwys pobl, ac mae'n defnyddio'r wybodaeth i lywio ei ffyrdd o weithio yn y dyfodol. Er enghraifft, mae'r Cyngor wrthi'n datblygu ymgynghoriad parhaus â phobl ifanc megis y rhaglen Llysgenhadon Ifanc mewn ysgolion uwchradd sy'n galluogi disgyblion i siapio'r ddarpariaeth chwaraeon allgyrsiol ac yn sicrhau bod gweithgareddau'n cael eu harwain gan ddisgyblion, ee sefydlwyd tîm pêl-fasged i ferched yn Ysgol Dyffryn Conwy yn sgil ceisiadau'r disgyblion.
- mae'r Cyngor yn cydweithio â chymunedau lle na cheir canolfan hamdden i bennu pa weithgareddau llesiant sydd ar goll yn eu cymunedau drwy

<sup>7</sup> Gweler Atodiad 2.

ymgyngoriad 'Beth sydd o bwys', gan greu grwpiau cynghori cymuned-benodol i rieni.

- mae'r rhan fwyaf o'r defnyddwyr gwasanaethau y buom yn siarad â nhw yn fodlon<sup>8</sup> â'r gwasanaeth hamdden, ac mae'r Cyngor yn defnyddio adborth gan gwsmeriaid i lywio'r gwaith o gynllunio a darparu'r gwasanaeth. Wrth inni ddod i'r casgliad hwn, bu inni ganfod bod y rhan fwyaf o'r rheini a atebodd ein harolwg yn fodlon â gwasanaethau hamdden Conwy, bod 69% yn tybio bod y gwasanaeth yn rhoi gwerth da am arian, a bod 92% yn tybio eu bod yn gwybod am y gwasanaethau hamdden lleol. Fodd bynnag, roedd 29% o'r bobl y buom yn siarad â nhw'n tybio bod ansawdd cyfleusterau hamdden y Cyngor wedi dirywio dros y ddwy flynedd diwethaf, 33% yn tybio na chafwyd unrhyw newid, a 27% yn credu bod yr ansawdd wedi gwella.

31 Bu inni bennu'r cyfleoedd a ganlyn:

- mae'r Cyngor yn mynd ati i ymgysylltu â grwpiau anodd eu cyrraedd, ond mae angen gwneud mwy o waith i gynnwys y grwpiau hyn a phobl â nodweddion gwarchoddedig;
- gallai'r Cyngor a'i bartneriaid ystyried ffyrdd o ymgysylltu'n fwy effeithiol â'r rheini nad ydynt yn defnyddio'r gwasanaethau hamdden ar hyn o bryd;
- o wneud mwy o ddefnydd o ddadansoddeg data, gallai helpu'r Cyngor i bennu pobl nad ydynt yn defnyddio'r gwasanaethau ac i dargedu ei wasanaethau'n fwy effeithiol.

## Rhan dau: Ymateb y Cyngor

32 Ar ôl i'n gwaith maes ddod i ben, cyflwynwyd ein canfyddiadau i'r Cyngor mewn gweithdy i swyddogion y Cyngor. Yn y gweithdy hwn, dechreuodd y Cyngor ystyried ei ymateb i'n canfyddiadau ac, o ganlyniad i'r trafodaethau a gafwyd yn y gweithdy ac ar ôl ystyried ein canfyddiadau ymhellach, mae'r Cyngor wedi llunio'r camau gweithredu a nodir isod. Byddwn yn parhau i fonitro'r cynnydd y mae'r Cyngor yn ei wneud i gyflawni'r camau hyn, a'r graddau y mae'n mynd i'r afael â'r materion a bennwyd yn ein canfyddiadau.

<sup>8</sup> Ym mis Mai a mis Mehefin 2019, cynhaliodd Swyddfa Archwilio Cymru arolwg i gasglu barn dinasyddion am wasanaethau hamdden Conwy. Ceir crynodeb o ganlyniadau'r arolwg yn Atodiad 1.

Arddangosyn 2: ymateb y Cyngor

Cyfleoedd	Cam(au) i'w cymryd	Dyddiad gweithredu
<p><b>Hirdymor:</b> Gallai'r Cyngor ddangos yn fwy cynhwysfawr y buddion hirdymor y mae prosiectau amrywiol y gwasanaethau hamdden yn eu cyflawni</p>	<p>Cwblheir asesiadau adenillion cymdeithasol ar fuddsoddiad ar gyfer y gwasanaethau hamdden a'r Cynllun Atgyfeirio Cleifion i Wneud Ymarfer Corff.</p> <p>Byddwn yn cydweithio â phartneriaid i hyrwyddo adenillion cymdeithasol ar fuddsoddiad fel offeryn i asesu gwerth gwasanaethau ataliol.</p>	<p>Rhagfyr 2019</p>
<p><b>Hirdymor:</b> Mae datblygiadau diweddar y gwasanaethau hamdden wedi dibynnu ar arian grant. Gan fod cyfran uchel o'r adeiladau a'r cyfarpar yn heneiddio, mae angen i'r Cyngor fynd ati ar fyrder i ystyried sut y gall drosi ei weledigaeth ar gyfer y gwasanaethau hamdden yn strategaeth glir, hirdymor, ariannol gynaliadwy</p>	<p>Byddwn yn adolygu'r arolygon diweddar o gyflwr adeiladau ac yn llunio rhaglen wedi'i blaenoriaethu o welliannau i'n cyfleusterau hamdden adeiledig sy'n gydnaws â'n strategaeth ar gyfer y gwasanaethau hamdden. Yna, byddwn yn adolygu cynigion Alliance Leisure i ddatblygu cyfleusterau.</p> <p>Byddwn yn pwysu a mesur cyfleoedd i gael cyllid, gan gynnwys y posibilrwydd o wneud gwelliannau effeithlonrwydd ynni a chynyddu incwm a fyddai'n ein galluogi i gael mynediad at fentrau gwario i arbed a chyfleoedd grant.</p> <p>Byddwn yn cynnal adolygiad o adeiladau gweithredol y Gwasanaeth Datblygu Cymunedol, gan ddechrau yn Llanrwst (y llyfrgell, y ganolfan ieuencid a chymunedol, a'r pwll nofio).</p> <p>Byddwn yn parhau i gydweithio â phartneriaid i hyrwyddo cyfleoedd tu hwnt i'n hadeiladau hamdden, ee partneriaeth awyr agored.</p>	<p>Ebrill 2020</p>
<p><b>Atal:</b> Mae'r Cyngor eisoes yn datblygu dull adenillion cymdeithasol ar fuddsoddiad er mwyn iddo ddechrau mesur y buddion ychwanegol a wireddir gan hamdden. Gallai hefyd ystyried modelu ymhellach effaith atal o ran costau a lleoliadau gwasanaethau newydd, a gwneud mwy o ddefnydd o ddadansoddeg data i bennu 'mannau poblogaidd' i fuddsoddi ynddynt yn y dyfodol</p>	<p>Drwy ddadansoddi data, byddwn yn ceisio ailgadarnhau bod ein cyfleusterau strategol yn y lleoliadau mwyaf priodol, gan gydweithio â Gofal Cymdeithasol ac Iechyd.</p> <p>Ar ôl cwblhau'r gwaith hwn, byddwn yn mynd ati i adolygu ein gweithgareddau allgymorth ym maes datblygu hamdden i sicrhau ein bod yn darparu ar gyfer cymunedau mewn angen.</p>	<p>Rhagfyr 2019</p>

Cyfleoedd	Cam(au) i'w cymryd	Dyddiad gweithredu
<p><b>Integreiddio:</b>  <b>Gallai'r Cyngor ystyried mynd i'r afael â gwasanaethau hamdden mewn ffordd fwy integredig gyda phartneriaid drwy strategaeth gwasanaethau hamdden gyffredin ar gyfer y Gogledd</b></p>	<p>Pennaeth y Gwasanaeth Datblygu Cymunedol yw cadeirydd Partneriaeth Gydweithredol Chwaraeon Gogledd Cymru ar ran y rhanbarth. Mae'r bartneriaeth yn dwyn ynghyd sefydliadau amrywiol o wahanol sectorau, gan gynnwys awdurdodau lleol, cyrff iechyd, prifysgolion, Chwaraeon Anabledd Cymru, GwE a chymdeithasau tai. Mae'r bartneriaeth yn cydweithio i bwysu a mesur opsiynau i sefydlu Chwaraeon Gogledd Cymru fel corff strategol a fydd yn cydgysylltu ac yn cyfarwyddo chwaraeon a gweithgarwch corfforol ar draws y rhanbarth.</p> <p>Bydd partneriaid ar draws y rhanbarth yn chwilio am gyfleoedd i sicrhau buddsoddiad mewn cyfleusterau o bwys rhanbarthol yn y dyfodol.</p>	<p>Chwefror 2020</p>
<p><b>Integreiddio:</b>  <b>Gallai'r Cyngor ystyried ymchwilio i fentrau fel cerdyn hamdden cyffredin ar gyfer chwe chyngor y Gogledd</b></p>	<p>Byddwn yn adolygu'r gwaith blaenorol i sefydlu cerdyn hamdden/diwylliannol Cymru gyfan. Byddwn yn ymgynghori â chydweithwyr ar draws y Gogledd i bennu a yw cerdyn o'r fath yn hyfyu ac a fydd modd ei roi ar waith.</p>	<p>Hydref 2019</p>
<p><b>Cydweithio:</b>  <b>Gallai'r Cyngor ystyried a allai cydweithio mwy ar faterion penodol â phartneriaid cyfagos ei helpu i gyflawni strategaeth hamdden ariannol gynaliadwy yn y tymor hir</b></p>	<p>Byddwn yn cydweithio â Sir Ddinbych a Gwynedd i ailedrych ar eu strategaethau cyfleusterau ac yn cadarnhau a oes cyfleoedd i greu darpariaeth gydnaws ar draws ffiniau. Bydd partneriaid ar draws y rhanbarth yn chwilio am gyfleoedd i sicrhau buddsoddiad mewn cyfleusterau o bwys rhanbarthol yn y dyfodol.</p> <p>Byddwn yn parhau i hyrwyddo cyfleoedd i weithio mewn partneriaeth â Gofal Cymdeithasol ac Addysg, a byddwn yn cyflwyno adroddiadau ar y cyd ynghylch cydnabod gwerth y gwasanaethau hamdden o ran yr agenda atal ac osgoi costau lle bo'n briodol (ee cerdyn Ffit i blant sy'n derbyn gofal).</p>	<p>Hydref 2019</p>

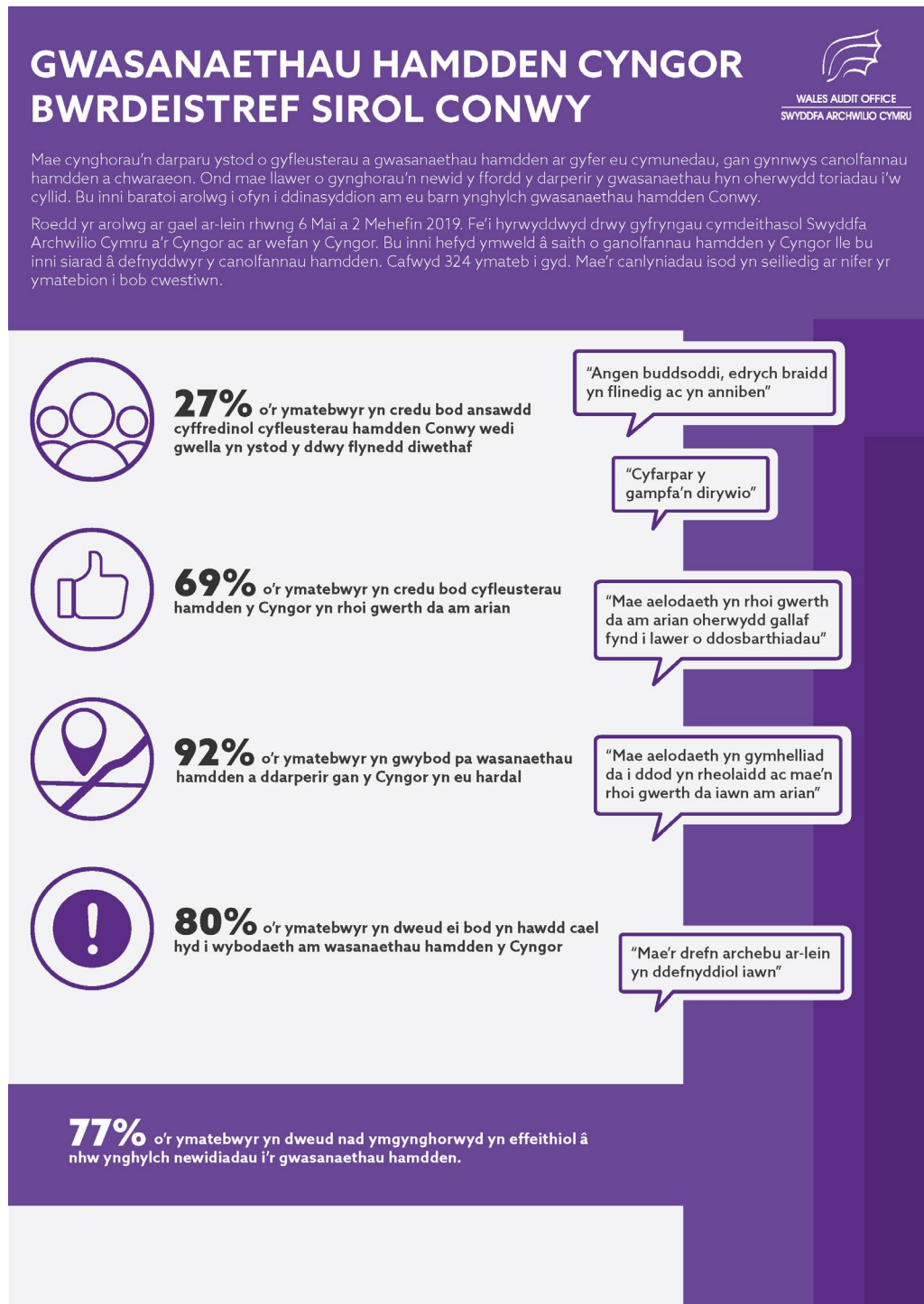
Cyfleoedd	Cam(au) i'w cymryd	Dyddiad gweithredu
<p><b>Cynnwys:</b>  <b>Mae'r Cyngor yn mynd ati i ymgysylltu â grwpiau anodd eu cyrraedd, ond mae angen gwneud mwy o waith i gynnwys y grwpiau hyn a phobl â nodweddion gwarchoddedig</b></p>	<p>Byddwn yn parhau i bennu ac i ddatblygu cyfleoedd i grwpiau anodd eu cyrraedd fod yn rhan o'r broses o siapio'r ddarpariaeth yn y dyfodol, gan gydweithio â'n cymheiriaid yn y gwasanaethau Gofal Cymdeithasol ac Addysg i sicrhau bod defnyddwyr gwasanaethau'n ymgysylltu ac yn cael eu cynnwys yn llwyr. I ddeall anghenion grwpiau â nodweddion gwarchoddedig, byddwn yn darparu hyfforddiant ymwybyddiaeth. Byddwn yn cydweithio â phartneriaid perthnasol i bennu grwpiau lleol, a byddwn yn llunio rhaglenni/ymyriadau yn ôl y gofyn. Byddwn yn llunio cynllun gweithredu ar gyfer gweithgareddau ymgysylltu yn unol â hynny.</p>	<p>Rhagfyr 2019</p>
<p><b>Cynnwys:</b>  <b>Gallai'r Cyngor a'i bartneriaid ystyried ffyrdd o ymgysylltu'n fwy effeithiol â'r rheini nad ydynt yn defnyddio'r gwasanaethau hamdden ar hyn o bryd</b></p>	<p>Byddwn yn adolygu data i weld a allwn bennu'r rheini nad ydynt yn defnyddio ein cyfleusterau hamdden, gyda chymorth CIDT (o ran poblogaeth gyfan Conwy) ac ar sail asesiad anghenion Gofal Cymdeithasol.</p> <p>Byddwn yn cydweithio â phartneriaid ar draws y rhanbarth i sicrhau eglurder o ran ein lleoli'n briodol yn y farchnad.</p>	<p>Rhagfyr 2019</p>
<p><b>Cynnwys:</b>  <b>O wneud mwy o ddefnydd o ddadansoddeg data, gallai helpu'r Cyngor i bennu pobl nad ydynt yn defnyddio'r gwasanaethau a thargedu ei wasanaethau'n fwy effeithiol</b></p>	<p>Gweler yr ymateb uchod.</p>	
<p><b>Dull corfforaethol:</b>  <b>Dylai'r Cyngor gwblhau ei waith i lunio cynllun sy'n darparu gwasanaeth hamdden ariannol gynaliadwy</b></p>	<p>Hwn fydd un o ganlyniadau'r camau a gymerir o ran A2, gyda chymorth Cyllid Corfforaethol.</p>	<p>Ebrill 2020</p>
<p><b>Pa wersi y gellir eu rhannu o waith y Gwasanaethau Hamdden ar draws Conwy'n gorfforaethol</b></p>	<p>Pennir arferion gorau drwy'r broses Adolygu Perfformiad Gwasanaethau ac fe'u rhennir yn briodol.</p> <p>Cyflwynir adroddiad am Ffyrdd o Fyw Egnïol a Chreadigol i'r Pwyllgor Trosolwg a Chraffu Cyllid ac Adnoddau bob blwyddyn.</p>	<p>Parhaus</p>



# Atodiad 1

## Canlyniadau arolwg am y Gwasanaethau Hamdden

### Arddangosyn 3: canlyniadau arolwg



**93%** o'r ymatebwyr wedi defnyddio cyfleusterau hamdden y Cyngor yn ystod y ddwy flynedd diwethaf

"Mae'r staff yn dda iawn. Gwasanaeth pwysig - rwy'n 90 oed ac mae'n fy helpu i ddal ati!"

Y rhesymau mwyaf poblogaidd dros ddewis defnyddio gwasanaethau Cyngor Conwy yw:



**56%**

lleoliad cyfleus



**45%**

dim dewis arall yn lleol



**43%**

costau rhesymol

"Staff hyfryd ac awyrgylch croesawgar braf"

Y cyfleusterau hamdden a ddefnyddir fwyaf gan yr ymatebwyr yw:



**58%**

pwll nofio



**46%**

campfa



**42%**

dosbarthiadau ffitrwydd

"Maen nhw'n gwneud gwaith da gyda'r arian prin sydd ganddyn nhw - mae angen buddsoddi mewn llawer o fannau i gynnal y ddarpariaeth dda"

"Byddai'n braf cael mwy o gyfleusterau crèche er mwyn i rieni fynd i ddosbarth ffitrwydd"

"Mae'r gwasanaethau'n opsiwn costeffeithiol hollbwysig i bobl barhau i fod yn actif yn yr ardal ac mae angen parhau i fuddsoddi ynddyn nhw er mwyn iddyn nhw barhau i fod ar agor"

**24%** o'r ymatebwyr yn defnyddio'r gwersi nofio a ddarperir yng nghyfleusterau hamdden y Cyngor



Mae Swyddfa Archwilio Cymru'n cynorthwyo'r Archwilydd Cyffredinol fel corff gwarchod y sector cyhoeddus yng Nghymru. Ein nod yw sicrhau bod pobl Cymru'n gwybod a yw arian cyhoeddus yn cael ei reoli'n ddoeth a bod cyrff cyhoeddus Cymru'n deall sut i wella canlyniadau. I gael mwy o wybodaeth, ewch i'n gwefan yn [www.archwilio.cymru](http://www.archwilio.cymru)

# Atodiad 2

## Dangosyddion cadarnhaol o'r Pum Ffordd o Weithio

### Arddangosyn 4: Dangosyddion cadarnhaol o'r Pum Ffordd o Weithio

Mae'r tabl isod yn nodi 'dangosyddion cadarnhaol' ar gyfer pob un o'r pum ffordd o weithio a bennwyd gennym. Nid ydym wedi defnyddio'r dangosyddion fel rhestr wirio. Dylid eu hystyried fel dangosyddion. Bu iddynt ein helpu i ddod i gasgliadau am y graddau y mae corff yn gweithredu yn unol â'r egwyddor datblygu cynaliadwy i gymryd camau i gyflawni ei amcanion llesiant.

#### Beth fyddai'n dangos bod corff yn rhoi'r ffordd hirdymor o weithio ar waith yn llwyr?

- Ceir dealltwriaeth glir o ystyr 'hirdymor' yng nghyd-destun y Ddeddf.
- Mae wedi cynllunio'r cam i gyflawni'r amcan(ion) llesiant ac i gyfrannu at ei weledigaeth hirdymor.
- Mae wedi cynllunio'r cam i gyflawni buddion yn y tymor byr neu'r tymor canol sy'n gytbwys â'r effaith dros y tymor hir (yng nghyd-destun y prosiect).
- Mae wedi cynllunio'r cam ar sail dealltwriaeth soffistigedig o'r angen a'r pwysau yn awr ac yn y dyfodol, gan gynnwys dadansoddiad o'r tueddiadau yn y dyfodol.
- O ganlyniad i hyn, ceir dealltwriaeth gynhwysfawr o'r risgiau a'r cyfleoedd yn awr ac yn y dyfodol.
- Cafodd adnoddau eu dyrannu i sicrhau bod buddion yn cael eu cyflawni yn y tymor hir yn ogystal â'r tymor byr.
- Ceir ffocws ar gyflawni canlyniadau, gyda cherrig milltir/camau cynnydd, lle bydd y canlyniadau'n cael eu cyflawni dros y tymor hir.
- Mae'n agored i ffyrdd newydd o wneud pethau a allai helpu i gyflawni buddion dros y tymor hwy.
- Mae'n rhoi gwerth ar wybodaeth ac yn defnyddio dulliau sy'n seiliedig ar dystiolaeth.

#### Beth fyddai'n dangos bod corff yn rhoi'r ffordd ataliol o weithio ar waith yn llwyr?

- Mae'r corff yn ceisio deall yr hyn sydd wrth wraidd problemau er mwyn mynd i'r afael â chylchoedd negyddol a heriau sy'n pontio'r cenedlaethau.
- Mae'r corff yn ystyried heriau o safbwynt systemau cyfan, gan gydnabod y buddion hirdymor y gall eu cyflawni ar gyfer pobl a lleoedd, a rhoi gwerth ar y buddion hynny.
- Mae'r corff yn dyrannu adnoddau ar gyfer camau ataliol sy'n debygol o gyfrannu at ganlyniadau gwell ac at ddefnyddio adnoddau'n well dros y tymor hwy, hyd yn oed os gall hyn gyfyngu ar ei allu i ddiwallu rhai anghenion yn y tymor byr.
- Ceir trefniadau penderfynu ac atebolrwydd sy'n cydnabod gwerth camau ataliol ac yn derbyn y gall y perfformiad a'r adnoddau ostwng yn y tymor byr wrth fynd ati i gyflawni'r gwelliannau disgwylidig o ran canlyniadau a defnyddio adnoddau.

### **Beth fyddai'n dangos bod corff yn defnyddio dull 'integredig'?**

- Mae unigolion ar bob lefel yn deall eu cyfraniad at gyflawni'r weledigaeth a'r amcanion llesiant.
- Mae unigolion ar bob lefel yn deall yr hyn y mae gwahanol rannau o'r sefydliad yn ei wneud ac yn mynd ati i chwilio am gyfleoedd i weithio ar draws ffiniau sefydliadau. Maent hefyd yn gwneud hyn pan fyddant yn cydweithio â chyrrff cyhoeddus eraill.
- Mae unigolion ar bob lefel yn cydnabod y ffactorau dibynnol ar draws y sefydliad er mwyn cyflawni'r uchelgais a'r amcanion.
- Ceir diwylliant agored lle mae gwybodaeth yn cael ei rhannu.
- Ceir dealltwriaeth ddatblygedig o'r ffordd y mae'r amcanion llesiant, a'r camau i'w cyflawni, yn effeithio ar gyrff eraill yn y sector cyhoeddus.
- Mae unigolion yn gweithio'n rhagweithiol ar draws ffiniau sefydliadau i gyfrannu cymaint â phosibl ar draws y nodau llesiant ac i leihau'r effeithiau negyddol.
- Mae'r strwythurau, y prosesau a'r trefniadau llywodraethu, yn ogystal â'r ymddygiadau, yn ategu hyn.

### **Beth fyddai'n dangos bod corff yn cydweithio'n effeithiol?**

- Mae'r corff yn canolbwyntio ar leoedd, cymunedau a chanlyniadau yn hytrach na ffiniau sefydliadau.
- Mae gan y corff ddealltwriaeth dda o amcanion a chyfrifoldebau ei bartneriaid, ac mae hyn yn helpu i hybu gweithgarwch cydweithredol.
- Ceir cysylltiadau cadarnhaol ac aeddfed rhwng y corff a rhanddeiliaid, ac maent yn rhannu gwybodaeth mewn ffordd agored a thryloyw.
- Mae'r corff yn cydnabod y cyfraniadau y gall pob partner eu gwneud, ac yn rhoi gwerth arnynt.
- Mae'r corff yn ceisio sefydlu prosesau a ffordd o weithio a rennir, lle bo'n briodol.

### **Beth fyddai'n dangos bod corff yn cynnwys pobl yn effeithiol?**

- Mae'n deall pwy y mae angen iddo eu cynnwys, a pham.
- Mae'n adfyfrio ar y graddau y deallir anghenion y bobl hynny a'r heriau y maent yn eu hwynebu ar hyn o bryd.
- Mae'n gweithio'n gydgyhyrchiol, gan gydweithio â rhanddeiliaid i gynllunio ac i gyflawni.
- Mae'n tybio bod barn rhanddeiliaid yn ffynhonnell wybodaeth hollbwysig a fydd yn helpu i gyflawni canlyniadau gwell.
- Mae'n sicrhau bod yr holl rhanddeiliaid amrywiol yn cael eu cynrychioli a bod modd iddynt gymryd rhan.
- Ceir cysylltiadau aeddfed sy'n seiliedig ar ymddiriedaeth rhwng y corff a rhanddeiliaid, ceir deialog barhaus rhyngddynt, ac maent yn rhannu gwybodaeth mewn ffordd agored a thryloyw.
- Mae'n sicrhau bod rhanddeiliaid yn deall effaith eu cyfraniad.
- Mae'n gofyn am adborth gan y prif rhanddeiliaid, ac mae'n ei ddefnyddio i'w helpu i ddysgu ac i wella.



Wales Audit Office  
24 Cathedral Road  
Cardiff CF11 9LJ

Tel: 029 2032 0500

Fax: 029 2032 0600

Textphone: 029 2032 0660

E-mail: [info@audit.wales](mailto:info@audit.wales)

Website: [www.audit.wales](http://www.audit.wales)

Swyddfa Archwilio Cymru  
24 Heol y Gadeirlan  
Caerdydd CF11 9LJ

Ffôn: 029 2032 0500

Ffacs: 029 2032 0600

Ffôn testun: 029 2032 0660

E-bost: [post@archwilio.cymru](mailto:post@archwilio.cymru)

Gwefan: [www.archwilio.cymru](http://www.archwilio.cymru)