



WALES AUDIT OFFICE  
SWYDDFA ARCHWILIO CYMRU

# Adroddiad Gwella Blynyddol

## Cyngor Dinas Casnewydd

Cyhoeddwyd: Mai 2014  
Cyfeirnod y ddogfen: 243A2014

# Archwilydd Cyffredinol Cymru

Mae'r Archwilydd Cyffredinol yn annibynnol ar y llywodraeth a chaiff ei benodi gan Ei Mawrhydi y Frenhines. Mae'r Archwilydd Cyffredinol yn ymgymryd â'i waith gan ddefnyddio staff ac adnoddau eraill a ddarperir gan Swyddfa Archwilio Cymru, sy'n fwrdd statudol a sefydlwyd at y diben hwnnw ac i fonitro a chynghori'r Archwilydd Cyffredinol. Caiff Swyddfa Archwilio Cymru ei dwyn i gyfrif gan y Cynulliad Cenedlaethol.

Ar y cyd ag archwilydwr penodedig, mae'r Archwilydd Cyffredinol yn archwilio cyrff llywodraeth leol yng Nghymru, gan gynnwys awdurdodau unedol, yr heddlu, y gwasanaeth prawf, awdurdodau tân ac achub, parciau cenedlaethol a chynghorau cymuned. Mae hefyd yn cynnal astudiaethau o werth am arian yng nghyswllt llywodraeth leol ac yn asesu'r graddau y cydymffurfir â gofynion Mesur Llywodraeth Leol (Cymru) 2009.

Y tu hwnt i lywodraeth leol, yr Archwilydd Cyffredinol yw archwilydd allanol Llywodraeth Cymru a'r cyrff cyhoeddus a noddir ganddi ac sy'n gysylltiedig â hi, Comisiwn y Cynulliad a chyrrff y Gwasanaeth Iechyd Gwladol yng Nghymru.

Nod yr Archwilydd Cyffredinol a staff Swyddfa Archwilio Cymru yw darparu adroddiadau cymesur, sy'n canolbwyntio ar y cyhoedd, ynghylch y modd y caiff adnoddau cyhoeddus eu gwarchod, ac wrth wneud hynny, meithrin dealltwriaeth a hyrwyddo gwelliannau.

Paratowyd yr Adroddiad Gwella Blynyddol hwn ar ran Archwilydd Cyffredinol Cymru gan Non Jenkins a Jackie Joyce o dan gyfarwyddyd Alan Morris.

# Cynnwys

<b>Adroddiad cryno ac argymhellion</b>	4
<b>Adroddiad manwl</b>	
Cyflwyniad	9
Yn 2012-13, gwnaeth y Cyngor gynnydd tuag at gyflawni ei amcanion gwella ac, ar y cyfan, mae ei wasanaeth addysg yn perfformio'n unol â'r lefelau disgwyliedig neu'n rhagori arnynt, ond nid yw'r Cyngor yn cyflawni popeth y nododd y byddai'n ei wneud mewn rhai gwasanaethau allweddol eraill	10
Bu gwelliant yn nhrefniadau'r Cyngor i werthuso ei berfformiad ac adrodd arno yn 2012-13 ond mae angen atgyfnerthu trefniadau llywodraethu ac ansawdd data	25
Roedd 2013-14 yn gyfnod tyngedfennol i'r Cyngor gan iddo ddechrau mynd i'r afael â gwendidau hirsefydledig yn y trefniadau a oedd yn ategu gwelliant ac, o sicrhau perchenogaeth ehangach a mwy o gapasiti, roedd ganddo'r potensial i gyflawni newidiadau ar y raddfa a'r cyflymdra sydd eu hangen	30
Mae'r Cyngor yn debygol o wneud trefniadau i sicrhau gwelliant parhaus ar gyfer 2014-15 os bydd yn parhau i newid ar y cyflymdra hwn	36
<b>Atodiadau</b>	
Atodiad 1 Statws yr adroddiad hwn	37
Atodiad 2 Gwybodaeth ddefnyddiol am Gasnewydd a Chyngor Dinas Casnewydd	38
Atodiad 3 Llythyr Archwilio Blynyddol	39
Atodiad 4 Amcanion gwella a hunanasesiad Cyngor Dinas Casnewydd	42

# Adroddiad cryno ac argymhellion

## Crynodeb

- 1 Bob blwyddyn, rhaid i'r Archwilydd Cyffredinol gyflwyno adroddiad yn nodi pa mor dda y mae cynghorau, awdurdodau tân ac achub ac awdurdodau parciau cenedlaethol yng Nghymru yn cynllunio gwelliant wrth ddarparu eu gwasanaethau. Mae'r adroddiad hwn yn nodi canfyddiadau'r gwaith a wnaed ar ran yr Archwilydd Cyffredinol gan staff Swyddfa Archwilio Cymru ac mae hefyd yn seiliedig ar waith yr arolygiaethau perthnasol yng Nghymru. Mae'r adroddiad yn ymdrin â chymau Cyngor Dinas Casnewydd (y Cyngor) i ddarparu a gwerthuso gwasanaethau mewn perthynas â 2012-13, a'i gamau i gynllunio gwelliant ar gyfer 2013-14. Gan ystyried hyn, mae'r adroddiad yn cofnodi casgliad yr Archwilydd Cyffredinol o ran p'un a fydd y Cyngor yn gwneud trefniadau i sicrhau gwelliant parhaus ar gyfer 2014-15, yn ei farn ef.
- 2 Nododd tîm yr archwiliad i'r Cyngor wneud cynnydd tuag at gyflawni ei amcanion gwella yn 2012-13 a bod ei wasanaeth addysg yn perfformio'n unol â'r lefelau disgwylidig neu'n rhagori arnynt ar y cyfan, ond nad yw'r Cyngor yn cyflawni popeth y nododd y byddai'n ei wneud mewn rhai gwasanaethau allweddol eraill. Daethom i'r casgliad hwn oherwydd:
  - gwnaeth y Cyngor gynnydd tuag at gyflawni ei amcanion gwella ar gyfer 2012-13;
  - dengys perfformiad mewn perthynas â mesurau addysg allweddol fod y Cyngor yn cynnal system cost isel o ysgolion cynradd ac uwchradd sy'n perfformio'n unol â'r lefelau disgwylidig neu'n rhagori arnynt yn y rhan fwyaf o ddangosyddion allweddol;
  - dengys dadansoddiad o fesurau perfformiad allweddol ar gyfer gwasanaethau cymdeithasol ddarlun cymysg o berfformiad; a
  - dengys dadansoddiad o wybodaeth arall am berfformiad ddarlun cymysg o welliant.
- 3 Gwnaethom nodi hefyd y bu gwelliant yn nhrefniadau'r Cyngor i werthuso ei berfformiad ac adrodd arno yn 2012-13 ond bod angen atgyfnerthu trefniadau llywodraethu ac ansawdd data. Daethom i'r casgliad hwn oherwydd:
  - er i'r Cyngor gyflawni ei ddyletswyddau adrodd ar welliant o dan y Mesur ar gyfer 2012-13, gallai atgyfnerthu ei drefniadau ymhellach;
  - araf fu'r Cyngor i fynd i'r afael â gwendidau yn y trefniadau llywodraethu sy'n ategu ei benderfyniadau i gefnogi gwelliant ond mae bellach yn rhoi trefniadau ar waith i atgyfnerthu trefniadau craffu a'i raglen newid;
  - roedd y Cyngor yn cydnabod iddo fethu â rheoli perfformiad na risg yn ddigon da, ac mae'n rhoi rhai trefniadau gwell ar waith i ysgogi gwelliant;

- nid oedd prosesau i ddelio â data wedi'u cymhwysu na'u sefydlu'n gyson ar draws gwasanaethau gan achosi gwendidau sylweddol yng nghywirdeb y data a gofnodir; a
- chydymffurfiodd y Cyngor â'i gyfrifoldebau yn ymwneud ag adroddiadau ariannol a'i ddefnydd o adnoddau.

4 Yn olaf, gwnaethom nodi bod 2013-14 wedi bod yn adeg dyngedfennol i'r Cyngor gan iddo ddechrau mynd i'r afael â gwendidau hirsefydledig yn y trefniadau a oedd yn ategu gwelliant ac, o sicrhau perchenogaeth ehangach a mwy o gapasiti, roedd ganddo'r potensial i gyflawni newidiadau ar y raddfa a'r cyflymdra sydd eu hangen. Daethom i'r casgliad hwn oherwydd:

- er bod prosesau cynllunio gwelliant yn datblygu, ni lwyddodd y Cyngor i gyflawni rhai o'i ddyletswyddau cynllunio gwelliant o dan y Mesur ar gyfer 2013-14;
- mae'r Cyngor yn cydnabod bod angen atgyfnerthu ei drefniadau llywodraethu mewn rhai meysydd allweddol;
- mae rhaglen drawsnewid y Cyngor wedi gwneud arbedion effeithlonrwydd ond nid yw'r Cyngor wedi manteisio ar y rhaglen i dargedu adnoddau'n fwy effeithiol, helpu i wella gwasanaethau mewn modd cynaliadwy na chyflawni canlyniadau gwell i ddinasyddion lleol; ac
- mae'r Cyngor yn gwella ei drefniadau rheoli ariannol.

5 Gan ystyried yr uchod, credwn fod y Cyngor yn debygol o wneud trefniadau i sicrhau gwelliant parhaus ar gyfer 2014-15 os bydd yn parhau i newid ar y cyflymdra hwn.

## Argymhellion

- 6 Fel rhan o'n gwaith yn 2013-14, gwnaethom nifer o argymhellion statudol. Mae'r rhain eisoes wedi'u cyhoeddi yn yr Adroddiad Asesu Corfforaethol, dyddiedig Medi 2013, a gyflwynwyd i'r Cyngor ac fe'u nodir isod er gwybodaeth. Byddwn yn parhau i fonitro'r cynnydd a wneir gan y Cyngor i weithredu'r argymhellion fel rhan o raglenni gwaith yn y dyfodol.

A1 Dylai'r Cyngor sicrhau bod aelodau yn cael gwybodaeth gadarn cyn gynted â phosibl er mwyn eu galluogi i lywio, gwneud a herio dewisiadau a phenderfyniadau'n effeithiol, a sicrhau y cânt eu cofnodi ac yr adroddir arnynt mewn ffordd dryloyw. Mae hyn yn cynnwys darparu:

- Arfarniadau o opsiynau.
- Goblygiadau'r opsiynau, argymhellion a phenderfyniadau.
- Achosion busnes â chostau llawn cyn rhoi cychwyn ar raglenni mawr i gefnogi newid. Dylai effaith ariannol unrhyw newidiadau sylweddol arfaethedig i wasanaethau gael ei chynnwys yn uniongyrchol mewn cynlluniau ariannol tymor canolig pan fo'r newid yn sicr o ddigwydd neu fel sensitifwydd os nad yw'r newid yn sicr o ddigwydd.

A2 Dylai'r Cyngor ymateb gyda mwy o frys i'r gwendidau yn y trefniadau llywodraethu sy'n ategu ei benderfyniadau i gefnogi gwelliant. Byddai hyn yn cynnwys:

- atgyfnerthu trefniadau rhaglennu gwaith pwyllgorau er mwyn sicrhau eu bod yn amserol, yn ystyrlon, yn llawn gwybodaeth, yn dryloyw, yn gytbwys, yn gydlynol a'u bod yn cael eu monitro;
- adolygu a diweddarau cyfansoddiad y Cyngor gan sicrhau bod rolau, cyfrifoldebau ac atebolrwydd yn glir, a bod yr holl aelodau yn deall ac yn cymhwyso eu priodolau mewn perthynas â'i gilydd heb amharu ar annibyniaeth;
- grymuso aelodau i fod yn fwy rhagweithiol ac atebol am eu rolau a'u cyfrifoldebau;
- atgyfnerthu trefniadau gwneud penderfyniadau er mwyn sicrhau tryloywder a mesurau diogelu priodol;
- atgyfnerthu trefniadau craffu er mwyn llywio a herio polisiau, opsiynau, penderfyniadau a chymau gweithredu yn fwy effeithiol, a dwyn aelodau'r Cabinet, swyddogion, partneriaid ac eraill i gyfrif mewn ffordd gadarnach er mwyn gwneud cynnydd a gwelliannau cyflymach;
- atgyfnerthu a mandadu rhaglenni datblygu a dysgu i aelodau a swyddogion yn seiliedig ar asesiadau cymhwysedd er mwyn gwella sgiliau a dealltwriaeth i'w galluogi i gyflawni eu rolau'n fwy effeithiol; ac
- ymdrin â threfniadau diogelu gwybodaeth a pharhad busnes.

A3	<p>Mae angen i'r Cyngor fynd i'r afael yn gyflym â gwendidau yn ei drefniadau cynllunio a rheoli ariannol strategol er mwyn sicrhau y gall gyflawni ei welliannau arfaethedig. Wrth wneud hynny, mae angen i'r Cyngor wneud y canlynol:</p>
	<ul style="list-style-type: none"> <li>• atgyfnerthu trefniadau cynllunio ariannol tymor canolig gan roi ystyriaeth lawnach i ddemograffeg, amcanestyniadau a blaenoriaethau yn ogystal â rheoli risgiau sy'n gysylltiedig â'r gofrestr (cofrestrau) risg;</li> <li>• mae angen monitro arbedion ariannol ac adrodd arnynt yn fwy effeithiol ar lefel gorfforaethol, yn ogystal â'r buddsoddiadau a wneir i wella/cynnal gwasanaethau;</li> <li>• atgyfnerthu statws rheolaeth ariannol ar lefel strategol a sicrhau bod y cyfrifoldeb am hynny yn gyson ag amcanion ac atebolrwydd corfforaethol; a</li> <li>• sicrhau digon o her er mwyn gwneud yn siŵr y caiff cynlluniau arbed/buddsoddi eu cyflawni ac y caiff unrhyw orwariant ar gyllidebau ei nodi a'i drin drwy ymyriadau cynnar.</li> </ul>
A4	<p>Dylai'r Cyngor fynd i'r afael â gwendidau yn ei drefniadau rheoli pobl gyda mwy o frys er mwyn ymdrin â diffygion hirdymor fel y gall sicrhau bod ganddo'r capasiti a'r gallu sydd eu hangen i newid a gwella. Wrth wneud hynny, dylai:</p>
	<ul style="list-style-type: none"> <li>• sicrhau bod y broses arfarnu 360° yn cael ei hintegreiddio'n llawn yn ei drefniadau i reoli perfformiad a datblygiad staff;</li> <li>• sefydlu cynllun gweithlu ac olyniaeth integredig er mwyn cefnogi a datblygu gweithlu'r Cyngor nawr ac yn y dyfodol a diwallu anghenion y sefydliad;</li> <li>• mynd i'r afael â'i ddiffygion hirsefydledig o ran datblygu'r sefydliad;</li> <li>• ymdrin â chapasiti a gallu rheolwyr i reoli, a hynny o ran eu sgiliau rheoli craidd sylfaenol a'u gallu i reoli perfformiad eu staff;</li> <li>• llunio strategaeth recriwtio a chadw staff sy'n llawer cliriach ac a gaiff ei chyfathrebu'n well, sy'n gysylltiedig â datblygu'r gweithlu, rheoli talent, datblygiad personol a hyfforddiant; a</li> <li>• pharhau i wella dulliau rheoli lefelau salwch, gan ganolbwyntio ar y meysydd lle bu'r gwelliant lleiaf.</li> </ul>
A5	<p>Mae angen i'r Cyngor newid yn gyflymach er mwyn manteisio ar dechnoleg gwybodaeth a'i defnyddio'n well a mynd i'r afael yn gyflym â'r gwendidau sydd i'w gweld o hyd yn ei drefniadau er mwyn cefnogi gwelliant yn well. Wrth wneud hynny, mae angen i'r Cyngor wneud y canlynol:</p>
	<ul style="list-style-type: none"> <li>• datblygu a chysoni cynlluniau i wneud gwelliannau drwy ddefnyddio technoleg sy'n gysylltiedig â chanlyniadau, a chynnwys targedau a cherrig milltir clir er mwyn helpu i fonitro cynnydd;</li> <li>• adolygu, gwerthuso ac adrodd ar effeithiolrwydd prosiectau buddsoddi mewn technoleg ynghyd â'u henillion; a</li> <li>• rhoi trefniadau cadarn ar waith i graffu ar brosiectau technoleg a'r gwasanaethau a ddarperir yn lleol, yn rhanbarthol ac yn genedlaethol a'u herio'n effeithiol.</li> </ul>

- A6 Rhoi trefniadau ar waith sy'n galluogi'r Cyngor i lunio ei amcanion gwella, craffu arnynt, eu cymeradwyo a'u cyhoeddi yn amserol er mwyn cyflawni ei rwymedigaethau statudol o dan y Mesur. Wrth wneud hynny, dylai'r Cyngor wneud y canlynol:
- Datblygu dull mwy cynhwysfawr, agored a thryloyw o gyflwyno adroddiadau i'r cyhoedd.
  - Sicrhau y cyflwynir adroddiadau mewnol mewn modd systematig a rheolaidd gan dargedu'r grwpiau cywir a chanolbwyntio'n fwy ar flaenoriaethau.
  - Datblygu dull clir a chytûn o flaenoriaethu amcanion gwella a datblygu mesurau ar gyfer yr amcanion gwella hyn sy'n cynnwys aelodau craffu ar gam cynnar a phroses ymgynghori gryfach.
  - Galluogi aelodau i herio perfformiad gwasanaethau a chraffu arnynt yn effeithiol:
    - egluro priod rolau'r bwrdd perfformiad a'r grŵp craffu;
    - sicrhau bod y ddau grŵp yn cael gwybodaeth reolaidd, o ansawdd uchel am berfformiad sy'n canolbwyntio ar flaenoriaethau;
    - sicrhau bod agendâu cyfarfodydd y ddau grŵp yn caniatáu digon o amser i aelodau ganolbwyntio ar achosion (eang) o danberfformio; a
    - rhoi hyfforddiant i aelodau ar ddulliau herio a chraffu effeithiol.
  - Ymgorffori'r prosesau cynllunio busnes a gwasanaeth ymhellach a sicrhau bod cynlluniau integredig corfforaethol a sengl yn cael eu cynnwys.
  - Gwella'r broses gorfforaethol o reoli risg.
  - Gwella'r broses o bennu targedau er mwyn adlewyrchu'n well y safonau gwasanaeth/perfformiad y mae'r Cyngor am eu cyrraedd a sicrhau y caiff adnoddau eu dyrannu i gyrraedd y safonau dymunol drwy'r Cynllun Ariannol Tymor Canolig.



# Adroddiad manwl

## Cyflwyniad

- 7 O dan Fesur Llywodraeth Leol (Cymru) 2009 (y Mesur), mae'n rhaid i'r Archwilydd Cyffredinol gyflwyno adroddiad bob blwyddyn ar ba mor dda y mae cynghorau, awdurdodau tân ac achub ac awdurdodau parciau cenedlaethol yng Nghymru yn cynllunio gwelliant wrth ddarparu eu gwasanaethau. Mae **Atodiad 1** yn rhoi rhagor o wybodaeth am bwerau a dyletswyddau'r Archwilydd Cyffredinol o dan y Mesur. Gwnaed y gwaith hwn gan staff Swyddfa Archwilio Cymru, ar ran yr Archwilydd Cyffredinol. Gyda chymorth gan arolygiaethau yng Nghymru, Estyn (ar gyfer addysg), Arolygiaeth Gofal a Gwasanaethau Cymdeithasol Cymru (AGGCC) a Chomisiynydd y Gymraeg, rydym wedi llunio darlun o'r hyn y mae pob cyngor neu awdurdod yng Nghymru yn ceisio ei gyflawni, sut mae'n gwneud hynny, a'r cynnydd y mae'r Cyngor wedi'i wneud ers i'r Archwilydd Cyffredinol gyhoeddi ei adroddiad gwella blynyddol diwethaf. Mae'r adroddiad hefyd yn seiliedig ar hunanasesiad y Cyngor ei hun. Yn olaf, gan ystyried hyn oll, nodar adroddiad gasgliad yr Archwilydd Cyffredinol o ran p'un a yw'r Cyngor yn debygol o wneud trefniadau i sicrhau gwelliant parhaus ar gyfer 2014-15.
- 8 Nid ydym yn cynnal adolygiad blynyddol cynhwysfawr o holl drefniadau na holl wasanaethau'r Cyngor. Mae'r casgliadau yn yr adroddiad hwn yn seiliedig ar ein gwybodaeth gronol a chyffredin a chanfyddiadau'r gwaith wedi'i flaenoriaethu a gyflawnwyd eleni.
- 9 O ystyried yr ystod eang o wasanaethau a ddarperir a'r heriau sy'n wynebu'r Cyngor, byddai'n anarferol pe na baem wedi dod o hyd i bethau y gellir eu gwella. Gall yr Archwilydd Cyffredinol:
- wneud cynigion ar gyfer gwella - os caiff cynigion eu gwneud i'r Cyngor, byddem yn disgwyl iddo weithredu amynt a byddwn yn gwneud gwaith dilynol ar yr hyn sy'n digwydd;
  - gwneud argymhellion ffurfiol ar gyfer gwella - os caiff argymhelliad ffurfiol ei wneud, mae'n rhaid i'r Cyngor baratoi ymateb i'r argymhelliad hwnnw o fewn 30 diwrnod gwaith;
  - cynnal arolygiad arbennig a chyhoeddi adroddiad a gwneud argymhellion; ac
  - argymell y dylai Gweinidogion Llywodraeth Cymru ymyrryd mewn rhyw ffordd.
- 10 Rydym am wybod a yw'r adroddiad hwn yn rhoi'r wybodaeth sydd ei hangen arnoch ac a yw'n hawdd ei ddeall. Gallwch fynegi eich barn drwy anfon e-bost atom yn [info@wao.gov.uk](mailto:info@wao.gov.uk) neu ysgrifennu atom yn 24 Heol y Gadeirlan, Caerdydd, CF11 9LJ.

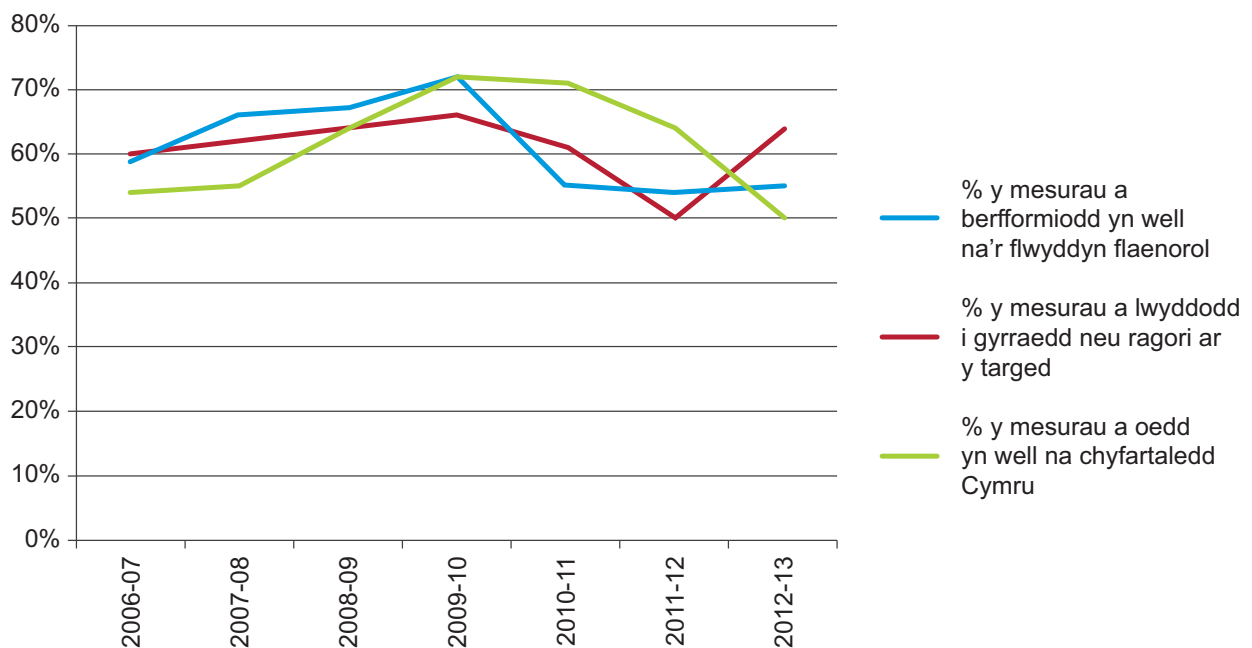
Yn 2012-13, gwnaeth y Cyngor gynnydd tuag at gyflawni ei amcanion gwella ac, ar y cyfan, mae ei wasanaeth addysg yn perfformio'n unol â'r lefelau disgwylidig neu'n rhagori arnynt, ond nid yw'r Cyngor yn cyflawni popeth y nododd y byddai'n ei wneud mewn rhai gwasanaethau allweddol eraill

- 11 Mae dadansoddiad y Cyngor ei hun o tua 160 o fesurau perfformiad a dynnwyd o'i gynlluniau gwasanaeth (gweler Ffigur 1) yn datgelu bod 55 y cant o'r mesurau yn dangos gwelliant yn 2012-13 o gymharu â pherfformiad y flwyddyn flaenorol. Mae hyn yn debyg i berfformiad y Cyngor yn 2011-12 pan welwyd gwelliant mewn 54 y cant o'r mesurau o gymharu â'r flwyddyn flaenorol.
- 12 Drwy gymharu perfformiad gwirioneddol y Cyngor â'i berfformiad bwriadedig yn 2012-13, fel y'i mesurwyd gan ei dargedau ei hun, gwelir iddo gyrraedd 64 y cant o'i

dargedau neu ragori arnynt. Mae hyn yn llawer gwell na pherfformiad y Cyngor yn 2011-12 pan lwyddodd i gyrraedd neu ragori ar 50 y cant o'i dargedau.

- 13 Wrth gymharu'r Cyngor â chyfartaledd Cymru, gwelir bod 50 y cant o'r mesurau perfformiad yn cyd-fynd â chyfartaledd Cymru yn 2012-13 neu'n rhagori arno. Mae hyn yn ddirywiad sylweddol o gymharu â 2011-12 pan oedd 64 y cant o'r dangosyddion yn cyd-fynd â chyfartaledd Cymru neu'n rhagori arno.

Ffigur 1 – Dadansoddiad y Cyngor o'i fesurau perfformiad o gymharu â'r flwyddyn flaenorol, y targed yn ystod y flwyddyn a chyfartaledd Cymru rhwng 2006-07 a 2012-13



- 14 Dengys dadansoddiad o'r 44 o ddangosyddion strategol cenedlaethol a mesurau atebolrwydd cyhoeddus ar gyfer 2012-13<sup>1</sup>:
- bod 13 o'r 35 o fesurau (37 y cant) y gellir eu cymharu â'r flwyddyn flaenorol wedi gwella;
  - bod 18 o'r 44 o fesurau (41 y cant) yn well na chyfartaledd Cymru; a
  - bod 14 o'r 29 o ddangosyddion strategol cenedlaethol sy'n cynnwys targedau ar gyfer 2012-13 (48 y cant) wedi cyrraedd y targed neu ragori arno. Mae Adolygiad Perfformiad Blynyddol y Cyngor ar gyfer 2012-13 yn cynnwys dadansoddiad gwahanol a byddwn yn adolygu ansawdd data a chyhoeddi data fel rhan o'n gwaith asesu gwella yn ystod 2014-15.

### Gwnaeth y Cyngor gynnydd tuag at gyflawni ei amcanion gwella ar gyfer 2012-13

- 15 Ym mis Gorffennaf 2012, cyhoeddodd y Cyngor ei Gynllun Gwella<sup>2</sup> a oedd yn amlinellu ei flaenoriaethau a'i gamau gweithredu ar gyfer 2012-13 yn unol â themâu ei Gynllun Corfforaethol<sup>3</sup> (gweler **Atodiad 4** am fanylion):
- Mae Casnewydd yn Ddinas Ofalgar
  - Mae Casnewydd yn Ddinas Decach
  - Mae Casnewydd yn Ddinas sy'n Dysgu ac yn Gweithio

- Mae Casnewydd yn Ddinas Wyrddach ac Iachach
- Mae Casnewydd yn Ddinas Ddiogelach
- Caiff Casnewydd ei chefnogi gan gyngor dinas sy'n gwella ac sydd wedi'i drawsnewid

- 16 Nododd y Cyngor 24 o fesurau perfformiad y byddai'n eu defnyddio i asesu sut y cyflawnodd ei amcanion gwella ar gyfer 2012-13. Dengys dadansoddiad o'r mesurau perfformiad hyn, o'r 16 o fesurau y gellir eu cymharu â'r flwyddyn flaenorol, fod 11 ohonynt (69 y cant) wedi gwella. Wrth ddadansoddi perfformiad yn erbyn y targed, gwelir bod 16 o'r 23 o fesurau (70 y cant) wedi cyrraedd y targed a bennodd y Cyngor iddo'i hun yn 2012-13 neu wedi rhagori arno.

- 17 Isod, ceir trosolwg cryno o ba mor dda y mae'r Cyngor yn perfformio wrth gyflawni gwelliant yn erbyn y blaenoriaethau hyn. Ceir gwybodaeth fanylach am gynnydd a chyflawniadau yn *Adolygiad o Berfformiad Blynyddol y Cyngor ar gyfer 2012-13* (yr Adolygiad) sydd ar gael ar wefan y Cyngor<sup>4</sup>. Mae'r Adolygiad yn nodi'n glir farn y Cyngor ar y cynnydd y mae wedi'i wneud i gyflawni ei flaenoriaethau ac mae'n defnyddio'r categorïau canlynol:

- Llwyddo - Cymerir camau gweithredu fel y cynlluniwyd a chyflawnir y canlyniadau disgwyliedig i ddinasyddion.
- Llwyddo'n rhannol - Mae camau gweithredu'n cyd-fynd â gweithgarwch a gynlluniwyd ar y cyfan a/neu chyflawnir

1 StatsCymru a'r Uned Ddata Llywodraeth Leol, Canolfan Feincnodi.

2 Cynllun Gwella 'Delivering a Better Newport' 2012-13.

3 Cynllun Corfforaethol 'Standing Up for Newport' 2012-17.

4 <http://www.newport.gov.uk>

rhai o'r canlyniadau disgwylidig i ddinasyddion.

- Angen gwella - Ni chymerir camau gweithredu fel y cynlluniwyd ac ni chyflawnir canlyniadau disgwylidig i ddinasyddion.

18 Nododd y Cyngor bum amcan penodol mewn perthynas â bod yn Ddinas Ofalgar a nifer o weithgareddau unigol gan gynnwys: gwella amseroldeb asesiadau therapi galwedigaethol, gwella mesurau inswleiddio mewn cartrefi fel rhan o fenter Arbed Llywodraeth Cymru<sup>5</sup>, penodi Hyrwyddwr Pobl sy'n Agored i Niwed a Phobl Anabl, rhoi'r Rhaglen Teuluoedd yn Gyntaf a Rhaglen Eiddilwch Gwent ar waith. Ym marn y Cyngor, llwyddodd yn rhannol i wneud cynnydd tuag at gyflawni'r amcan gwella hwn. Defnyddiodd y Cyngor bum mesur perfformiad penodol i asesu p'un a oedd wedi cyflawni ei amcan. Wrth ddadansoddi'r mesurau hyn, gwelwyd mai cymysg oedd perfformiad o gymharu â'r flwyddyn flaenorol ond, ar nodyn mwy cadarnhaol, roedd y Cyngor wedi llwyddo i gyrraedd y targed a bennwyd ganddo mewn pedwar o'r pum mesur neu ragori arno:

- Er i'r amser a gymerwyd i ddarparu addasiadau ar gyfer pobl anabl wella'n sylweddol yn ystod 2012-13, o 638 diwrnod yn 2011-12 i 539 diwrnod, y Cyngor a berfformiodd waethaf yng Nghymru am yr ail flwyddyn yn olynol. Cyfartaledd Cymru yw 271 o ddiwrnodau. Ni chyflawnodd y Cyngor ei darged ei hun ar gyfer 2012-13, sef 475 o ddiwrnodau.

- Llwyddodd y Cyngor i ragori ar ei darged o wella effeithlonrwydd thermol 800 eiddo yn ystod 2012-13, gan wella effeithlonrwydd 8,424 eiddo.
- Gostyngodd canran y cleientiaid 65 oed a throsodd a oedd yn cael cymorth yn y gymuned o 84.4 y cant yn 2011-12 i 83.38 y cant yn 2012-13. Roedd y ganran hon fymryn yn is na chyfartaledd Cymru, sef 83.47 y cant. Yn 2011-12, roedd y Cyngor yn y 10fed safle allan o'r 22 o gynghorau yng Nghymru, ac roedd ei berfformiad yn 2012-13 yn golygu ei fod yn y 12fed safle<sup>6</sup>.
- Ceisiodd y Cyngor fesur y lleihad mewn risg ymhlith teuluoedd sy'n cael cymorth gan raglen Teuluoedd yn Gyntaf. Dywed y Cyngor iddo leihau'r risg 28 y cant, a oedd llawer yn well na'i darged o 6 y cant yn 2012-13. Fodd bynnag, wrth adolygu'r data, bu'n rhaid i ni amodi'r mesur oherwydd nifer o broblemau, yn cynnwys gwallau mathemategol yn y data yn ogystal â chyfrif dwbl.
- Gwellodd canran yr holl aelwydydd a allai fod yn ddigartref, lle ataliwyd hynny am o leiaf chwe mis, o 55.4 y cant yn 2011-12 i 61.6 y cant yn 2012-13. Llwyddodd y Cyngor i ragori ar ei darged ar gyfer 2012-13, sef 50 y cant. Ond nid oedd wedi perfformio cystal â chyfartaledd Cymru, sef 62.6 y cant. Yn 2011-12, roedd y Cyngor yn yr 16eg safle allan o'r 22 o gynghorau yng Nghymru ac arhosodd yn yr un safle yn 2012-13.

5 Sefydwyd y rhaglen yn 2009 er mwyn dod â buddiannau amgylcheddol, cymdeithasol ac economaidd i Gymru a chydgyssylltu buddsoddiad ym mherfformiad ynni cartrefi yng Nghymru.

6 Yr Uned Ddata Llywodraeth Leol, Canolfan Feincodi.

- 19 Nododd y Cyngor ddau amcan penodol mewn perthynas â bod yn Ddinas Decach a nifer o weithgareddau unigol gan gynnwys: sefydlu Comisiwn Tegwch, Pwyllgor Gwasanaethau Democraidd ac Undeb Credyd; datblygu proffiliau ward ar gyfer Alway, Ringland a Llyswryw; a mabwysiadu'r Strategaeth Tai Lleol, y Strategaeth Eiddo Corfforaethol a Chynllun Rheoli Asedau Strategol. Ym marn y Cyngor, llwyddodd i wneud cynnydd tuag at gyflawni'r amcan gwella hwn. Defnyddiodd y Cyngor dri mesur perfformiad penodol i asesu p'un a oedd wedi cyflawni ei amcan. Wrth ddadansoddi'r mesurau perfformiad hyn, gwelir bod perfformiad o ran budd-daliadau tai wedi gwaethygu o gymharu â'r flwyddyn flaenorol ac ni lwyddodd y Cyngor i gyrraedd ei dargedau ei hun ar gyfer 2012-13 ond llwyddodd i berfformio'n well o ran tai fforddiadwy:
- Gostyngodd canran y ceisiadau newydd y penderfynwyd arnynt o fewn 14 diwrnod o 88.63 y cant yn 2011-12 i 82.8 y cant yn 2012-13. Ni chyflawnodd y Cyngor ei darged ei hun, sef 90 y cant. Roedd ei berfformiad yn waeth na chyfartaledd Cymru, sef 88 y cant yn 2012-13 ond dylid nodi i berfformiad ledled Cymru waethygu hefyd o 91 y cant yn 2011-12 i 88 y cant yn 2012-13.
  - Gwaethygodd cywirdeb wrth brosesu ceisiadau o 91.93 y cant yn 2011-12 i 87.21 y cant yn 2012-13. Ni chyflawnodd y Cyngor ei darged ei hun, sef 92.5 y cant. Roedd ei berfformiad yn waeth na chyfartaledd Cymru, sef 94 y cant yn 2012-13 ond unwaith eto, dylid nodi y bu dirywiad bach mewn perfformiad ledled Cymru o 95 y cant yn 2011-12 i 94 y cant yn 2012-13.
  - Llwyddodd y Cyngor i ragori ar ei darged o ddarparu 65 o unedau tai fforddiadwy drwy ddefnyddio ei Grant Tai Cymdeithasol. Darparodd y Cyngor 100 o unedau yn 2012-13 mewn gwirionedd.
- 20 Nododd y Cyngor bum amcan penodol mewn perthynas â bod yn *Ddinas sy'n Dysgu ac yn Gweithio* a nifer o weithgareddau unigol gan gynnwys: gweithredu ei Strategaeth Datblygu Economaidd; adfywio canol y ddinas; datblygu cynlluniau i wella sgiliau a chapasiti gweithlu lleol Casnewydd; gwella llythrennedd, rhifedd a phresenoldeb; gwella llwybrau dysgu i bobl ifanc; a gweithredu ei Raglen Ysgolion ar gyfer yr 21ain Ganrif. Ym marn y Cyngor, llwyddodd i wneud cynnydd tuag at gyflawni'r amcan gwella hwn. Defnyddiodd y Cyngor bum mesur perfformiad penodol i asesu p'un a oedd wedi cyflawni ei amcan. Wrth ddadansoddi'r mesurau perfformiad hyn, gwelir bod y Cyngor wedi rhagori ar ei darged mewn pedwar allan o'r pum mesur:
- Cynyddodd y Cyngor nifer y busnesau newydd a oedd yn cael cymorth grant ganddo o 48 yn 2011-12 i 51 yn 2012-13 a rhagorodd ar ei darged o 42.
  - Llwyddodd i sicrhau £2,403,757 o arian ychwanegol drwy gynigion allanol yn 2012-13, a oedd yn uwch na'i darged o £1,574,000. Fodd bynnag, wrth adolygu ansawdd y data, daethom ar draws nifer o broblemau â'r mesur hwn a gwnaethom ei amodi.
  - Cafodd 323 o swyddi eu diogelu a'u creu yn 2012-13, a oedd yn llai na tharged y Cyngor, sef 350.

- Lleihaodd nifer yr ymwelwyr â chanol y ddinas o 8,939,472 yn 2011-12 i 8,812,347 yn 2012-13 ond llwyddwyd i ragori ar darged y Cyngor, sef 8,400,000.
  - Gwellodd canran y disgyblion a oedd yn gadael yr ysgol ym mlwyddyn 11 ac nad oeddent yn mynd ymlaen i addysg bellach, hyfforddiant na chyflogaeth o 6.7 y cant yn 2011-12 i 4.9 yn 2012-13. Mae hyn yn uwch na chyfartaledd Cymru, sef 4.2 y cant a llwyddodd y Cyngor i ragori ar ei darged ei hun ar gyfer 2012-13, sef 6.5 y cant.
- 21 Nododd y Cyngor bum amcan penodol mewn perthynas â bod yn *Ddinas Wyrddach ac Iachach* a nifer o weithgareddau unigol gan gynnwys: datblygu Strategaeth Rheoli Gwastraff Integredig; plannu coed; datblygu cynllun gweithredu drafft ar ansawdd aer; rheoli lleiniau a mannau gwyrdd ar y prif goridorau trafnidiaeth drwy raglen Blodau Casnewydd; a sicrhau arian gan Sewta<sup>7</sup> ar gyfer terfynell bysiau yn Sgwâr y Farchnad. Ym marn y Cyngor, llwyddodd yn rhannol i wneud cynnydd tuag at gyflawni'r amcan gwella hwn. Defnyddiodd y Cyngor bum mesur perfformiad penodol i asesu p'un a oedd wedi cyflawni ei amcan. Wrth ddadansoddi'r mesurau perfformiad hyn, gwelir y canlynol:
- Yn 2012-13, bu 7,677 o ymweliadau â chanolfannau hamdden a chwaraeon yr awdurdod lleol yn ystod y flwyddyn lle cymerodd yr ymwelydd ran mewn gweithgarwch corfforol, fesul 1,000 o'r boblogaeth. Roedd y perfformiad hwn yn is na chyfartaledd Cymru, sef 8,864 fesul 1,000 ond rhagorodd y Cyngor ar ei darged ei hun, sef 7,418 fesul 1,000 yn 2012-13.
  - Plannwyd 4,568 o goed i wrthbwysu ôl troed carbon yn 2011-13, sy'n llawer uwch na tharged y Cyngor, sef 600.
  - Cafodd 49.18 y cant o wastraff ei aildefnyddio, ei ailgylchu a'i gompostio yn 2012-13. Ni chyrrhaeddodd y Cyngor ei darged ei hun, sef 52 y cant ac roedd wedi perfformio'n waeth na chyfartaledd Cymru, sef 52.26 y cant.
  - Cynyddodd canran y bobl sydd â mannau gwyrdd hygyrch o 62 y cant yn 2011-12 i 66 y cant yn 2012-13 ond ni chyflawnodd y Cyngor ei darged, sef 78 y cant.
  - Er i ganran yr achosion o dipio anghyfreithlon y rhoddwyd gwybod amdanynt a gafodd eu clirio o fewn pum diwrnod gwaith ostwng o 99.95 y cant yn 2011-12 i 98.69 yn 2012-13, llwyddodd y Cyngor i ragori ar ei darged ei hun, sef 98 y cant. Roedd perfformiad yn well na chyfartaledd Cymru, sef 92.16 a symudodd y Cyngor o'r trydydd safle allan o'r 22 o gynghorau yng Nghymru yn 2011-12 i'r pumed safle yn 2012-13.
- 22 Nododd y Cyngor ddau amcan penodol mewn perthynas â bod yn *Ddinas Ddiogelach* a nifer o weithgareddau unigol gan gynnwys: gweithio mewn partneriaeth â'r heddlu i weithredu Cynllun Rheoli Canol y Ddinas; datblygu cynllun cydlyniant rhanbarthol i fynd i'r afael ag eithafiaeth; rhoi ei gynllun gweithredu ar gam-drin domestig ar waith; a gwella priffyrdd. Ym marn y Cyngor, llwyddodd i wneud cynnydd tuag at gyflawni'r amcan gwella hwn. Defnyddiodd

<sup>7</sup> Cyngor Trafnidiaeth De-ddwyrain Cymru.

y Cyngor ddau fesur perfformiad penodol i asesu p'un a oedd wedi cyflawni ei amcan. Wrth ddadansoddi'r mesurau perfformiad hyn, gwelir y canlynol:

- Cafodd yr holl achosion o ymddygiad gwrthgymdeithasol y rhoddwyd gwybod i'r Cyngor amdanynt eu datrys gan ragori ar darged y Cyngor ei hun, sef 60 y cant.
- Gwelwyd gwelliant yng nghanran y prif ffyrdd sydd mewn cyflwr gwael yn gyffredinol wrth iddi ostwng o 9 y cant yn 2011-12 i 8.8 y cant yn 2012-13, a oedd yn well na chyfartaledd Cymru, sef 13.4 y cant. Yn 2011-12, roedd y Cyngor yn yr wythfed safle allan o'r 22 o gynghorau yng Nghymru ac, ar ôl ei berfformiad yn 2012-13, roedd yn y degfed safle. Fodd bynnag, wrth adolygu ansawdd y data, daethom ar draws nifer o broblemau â'r mesur hwn a gwnaethom ei amodi.

- 23 Nododd y Cyngor bum amcan penodol mewn perthynas â'r thema *Caiff Casnewydd ei chefnogi gan gyngor dinas sy'n gwella ac sydd wedi'i drawsnewid* a nifer o weithgareddau unigol gan gynnwys: gweithredu ei Raglen Trawsnewid, y Cynllun Pobl a'r Strategaeth Gwasanaeth Cwsmeriaid; a gwella perfformiad, rheoli risg a chynllunio ariannol. Ym marn y Cyngor, llwyddodd i wneud cynnydd tuag at gyflawni'r amcan gwella hwn. Nododd y Cyngor bedwar mesur perfformiad penodol y byddai'n eu defnyddio i asesu p'un a oedd wedi cyflawni ei amcan. Wrth ddadansoddi'r mesurau perfformiad hyn, gwelir bod perfformiad y Cyngor wedi gwella o gymharu â 2011-12 a bod y Cyngor wedi rhagori ar ei darged mewn tri o'r pedwar mesur:

- Cynyddodd canran y dangosyddion perfformiad a oedd yn uwch na'r targed o 53 y cant yn 2011-12 i 58 y cant yn 2012-13. Rhagorodd y Cyngor ar ei darged ei hun, sef 57 y cant.
- Gwellodd nifer y diwrnodau gwaith/sifftiau fesul cyflogai cyfwerth ag amser llawn a gollwyd o ganlyniad i absenoldeb oherwydd salwch o 10.6 diwrnod yn 2011-12 i 9.26 diwrnod yn 2012-13. Rhagorodd y Cyngor ar ei darged ei hun, sef 9.5 diwrnod.
- Ar sail sampl o gwsmeriaid a ddefnyddiodd y Ganolfan Gyswllt a'r Orsaf Wybodaeth, gwellodd boddhad cwsmeriaid o 91.8 y cant yn 2011-12 i 97.5 y cant yn 2012-13 a llwyddodd y Cyngor i ragori ar ei darged ei hun, sef 97 y cant.

**Perfformiad<sup>8</sup> mewn perthynas â mesurau addysg allweddol fod y Cyngor yn cynnal system cost isel o ysgolion cynradd ac uwchradd sy'n perfformio'n unol â'r lefelau disgwylidig neu'n rhagori arnynt yn y rhan fwyaf o ddangosyddion allweddol**

- 24 Yn ein Hadroddiad Asesu Corfforaethol ym mis Medi 2013, gwnaethom gyfeirio at berfformiad mesurau addysg allweddol. Crynhoir y prif ganfyddiadau isod.
- 25 Yn 2012, roedd 20.8 y cant o ddisgyblion yn gymwys i gael prydau ysgol am ddim. Defnyddir y dangosydd hwn fel procsi i fesur lefelau amddifadedd mewn awdurdodau lleol ledled Cymru.

8 Dadansoddiad yn seiliedig ar ddata perfformiad a ddilyswyd ar gyfer 2011-12.

- 26 Roedd disgyblion yn ysgolion Casnewydd yn perfformio'n dda ar gamau cynnar eu haddysg. Yn 2012, llwyddodd 84.9 y cant o blant saith oed yn ysgolion Casnewydd i gyflawni dangosydd y Cyfnod Sylfaen. Roedd plant 11 oed yn perfformio'n dda yn asesiadau'r cwricwlwm cenedlaethol hefyd gydag 81.6 y cant o ddisgyblion yn cyflawni dangosydd pynciau craidd cyfnod allweddol 2. Drwy gymharu perfformiad mewn ysgolion cynradd yng Nghasnewydd â pherfformiad mewn ysgolion â lefelau tebyg o amddifadedd ledled Cymru, gwelir bod llawer mwy o ysgolion na'r disgwyl yng Nghasnewydd yn perfformio'n dda.
- 27 Roedd disgyblion mewn ysgolion uwchradd hefyd yn perfformio'n dda yn y rhan fwyaf o ddangosyddion. Yn 2012, llwyddodd 73.8 y cant o ddisgyblion 14 oed i gyflawni dangosydd pynciau craidd cyfnod allweddol 3. Roedd perfformiad yn erbyn y dangosydd hwn wedi parhau i wella, ond mae cyfradd gwelliant wedi arafu yn ystod y blynyddoedd diwethaf. Fodd bynnag, gwelwyd mwy o ysgolion na'r disgwyl yng Nghasnewydd yn perfformio'n dda o gymharu ag ysgolion eraill ledled Cymru â lefelau tebyg o amddifadedd.
- 28 Yn 2012, llwyddodd 77.1 y cant o ddisgyblion 16 oed yng Nghasnewydd i gyrraedd Trothwy Lefel 2 (sy'n cyfateb i bum gradd TGAU dda neu fwy). Cyflawnodd tri chwarter yr ysgolion uwchradd yng Nghasnewydd sgôr a oedd o leiaf gystal â'r disgwyl o ran y dangosydd hwn o gymharu ag ysgolion tebyg ledled Cymru. Fodd bynnag, dim ond 49.2 y cant o ddisgyblion a gafodd raddau da mewn Cymraeg (iaith gyntaf) neu Saesneg a mathemateg.
- 29 Mae canran y dysgwyr yng Nghasnewydd sy'n gadael addysg amser llawn heb gymhwyster cydnabyddedig wedi cynyddu dros y tair blynedd diwethaf ond mae'n parhau i gymharu'n dda â chynghorau eraill yng Nghymru. Fodd bynnag, er bod y sefyllfa'n gwella, mae cyfran y rhai sy'n gadael yr ysgol yn 16 oed ac nad ydynt yn mynd ymlaen i addysg bellach, hyfforddiant na chyflogaeth, yn uchel o hyd.
- 30 Er i'r cyfraddau presenoldeb mewn ysgolion cynradd ac uwchradd wella yn ystod blwyddyn academaidd 2011-12, roeddent ychydig islaw cyfartaledd Cymru o hyd. Roeddent yn cyd-fynd yn fras â'r hyn y gellid ei ddisgwyl o gymharu ag ysgolion tebyg ledled Cymru.
- 31 Roedd cyfradd y gwaharddiadau parhaol neu gyfnod penodol o ysgolion uwchradd yng Nghasnewydd ychydig uwchlaw cyfartaledd Cymru yn 2011-12, gyda mwy o waharddiadau cyfnod penodol na'r flwyddyn flaenorol.
- 32 Gwaethygodd canran y datganiadau terfynol o anghenion addysgol arbennig a gyhoeddwyd o fewn 26 wythnos, gan gynnwys eithriadau, o 73.2 yn 2011 i 62.8 yn 2012 ac roedd yn waeth na chyfartaledd Cymru, sef 71.6 y cant.
- 33 Mae'r Cyngor yn gyfrifol am sicrhau bod digon o leoedd ar gael mewn ysgolion, a hynny mewn modd effeithlon. Roedd tua 2,060 o leoedd gwag mewn ysgolion cynradd (15.1 y cant o'r cyfanswm) ar draws y 49 o ysgolion.
- 34 Mae'r nifer gymharol isel o leoedd gwag a'r ffaith mai dim ond tair ysgol gynradd fach a gynhelir gan y Cyngor yn cyfrannu at y ffaith mai gwariant net y Cyngor ar addysg ar



gyfer blwyddyn ariannol 2012-13, sef £4,311 fesul disgybl, oedd yr isaf o blith yr holl gynghorau yng Nghymru a'i fod tua £500 y pen yn is na chyfartaledd Cymru. Hefyd, cost gros y ddarpariaeth ysgolion cynradd ac uwchradd, gan ystyried arian a ddirprwywyd ac arian nas dirprwywyd, ac eithrio cludiant o'r cartref i'r ysgol, yw'r isaf o blith yr holl gynghorau yng Nghymru.

### Dengys dadansoddiad o fesurau perfformiad allweddol ar gyfer gwasanaethau cymdeithasol ddarlun cymysg o berfformiad

35 Dengys dadansoddiad o fesurau perfformiad allweddol ar gyfer Gwasanaethau i Oedolion ddarlun cymysg o berfformiad a gwelir mai'r Cyngor sy'n perfformio waethaf yng Nghymru mewn meysydd allweddol yn ymwneud ag annibyniaeth. Gwaethygodd perfformiad mewn perthynas ag oedi wrth drosglwyddo gofal ymhellach o 5.78 yn 2011-12 i 11.84 yn 2012-13 sy'n golygu mai'r Cyngor oedd wedi perfformio waethaf yng Nghymru yn 2012-13. Dywedodd y Cyngor wrthym fod y galw am ofal nyrso arbenigol yn fwy na'r cyflenwad a'i fod yn trefnu adnoddau ychwanegol er mwyn mynd i'r afael â'r perfformiad hwn. Mae'r Cyngor hefyd yn atgyfnerthu ei bresenoldeb gwaith cymdeithasol yn Ysbyty Brenhinol Gwent. Gostyngodd cyfradd y bobl hŷn sy'n cael cymorth i fyw gartref o 77.48 yn 2011-12 i 68.96 yn 2012-13, a oedd yn is na chyfartaledd Cymru ac yn sgil ei berfformiad yn 2012-13, roedd y Cyngor yn y 12fed safle. Mae'r Cyngor yn bwriadu datblygu mesurau ychwanegol i gynnwys yr holl wasanaethau a ddarperir ganddo i helpu pobl hŷn i aros yn eu cartrefi. Ar nodyn cadarnhaol, gwelwyd gwelliant

yng nghanran yr atgyfeiriadau amddiffyn oedolion a gwblhawyd lle cafodd y risg ei rheoli, o 85.8 yn 2011-12 i 90.61 yn 2012-13, gan osod y Cyngor yn yr 16eg safle o blith y 22 o gynghorau yng Nghymru yn 2012-13.

36 Gwaethygodd llawer o'r mesurau perfformiad allweddol ar gyfer Gwasanaethau i Blant gydag ychydig dros hanner yn perfformio'n well na chyfartaledd Cymru ond, ar y cyfan, roedd perfformiad y Cyngor o gymharu â gweddill Cymru wedi dirywio. Roedd 278 o blant yn derbyn gofal yn 2013. Roedd nifer y plant a oedd yn derbyn gofal a oedd yn eu lleoliad cyntaf ac a oedd yn meddu ar gynllun gofal yn parhau i fod yn uchel gyda 100 y cant yn 2011-12 a 99 y cant yn 2012-13, sy'n well na chyfartaledd Cymru, ac yn 2011-12 roedd y Cyngor yn y safle cyntaf o blith y 22 o gynghorau yng Nghymru ond syrthiodd i'r 10fed safle ar ôl ei berfformiad yn 2012-13. Roedd canran y plant sy'n derbyn gofal sydd wedi cael tri lleoliad neu fwy yn ystod y flwyddyn wedi gwella o 9.4 yn 2011-12 i 6.8 yn 2012-13, sy'n well na chyfartaledd Cymru ac yn golygu bod y Cyngor yn y pedwerydd safle o blith y 22 o gynghorau yng Nghymru. Roedd nifer yr asesiadau cychwynnol a gwblhawyd o fewn saith diwrnod wedi gwella o 79.8 y cant yn 2011-12 i 85.8 y cant yn 2012-13, sy'n well na chyfartaledd Cymru ac ar sail y perfformiad hwn, roedd y Cyngor yn y seithfed safle yn 2012-13. Roedd nifer yr asesiadau craidd a gwblhawyd yn brydlon hefyd wedi gwella o 84.9 y cant yn 2011-12 i 85.4, sy'n well na chyfartaledd Cymru, ac yn golygu bod y Cyngor yn y safle cyntaf yn 2012-13. Roedd nifer yr adolygiadau o blant sy'n derbyn gofal, plant ar y Gofrestr Amddiffyn Plant a phlant mewn angen a gynhaliwyd yn unol â'r amserlen statudol, wedi gwella o 87.4 y cant yn 2011-12 i 97.1

y cant yn 2012-13, sy'n well na chyfartaledd Cymru ac yn golygu bod y Cyngor yn y safle cyntaf yn 2012-13.

37 Roedd sgôr pwyntiau cymwysterau allanol gyfartalog plant 16 oed sy'n derbyn gofal sy'n mynychu unrhyw leoliad dysgu a gynhelir gan yr awdurdod lleol wedi gwaethygu o 254.9 yn 2011-12 i 190.0 yn 2012-13, sy'n waeth na chyfartaledd Cymru ac yn golygu bod y Cyngor yn yr 16eg yn 2012-13. Er gwaethaf y perfformiad hwn, nid adawodd unrhyw blentyn sy'n derbyn gofal yr ysgol heb unrhyw gymwysterau yn 2011-12 na 2012-13. Roedd canran yr asesiadau cychwynnol a gwblhawyd yn ystod y flwyddyn lle roedd y plentyn wedi cael ei weld gan y gweithiwr cymdeithasol wedi gostwng o 73.4 yn 2011-12 i 66.9 y cant yn 2012-13, a oedd yn waeth na chyfartaledd Cymru ac yn golygu bod y Cyngor yn yr 21ain safle.

38 Cyhoeddodd AGGCC<sup>9</sup> *Adolygiad Blynyddol a Gwerthusiad o Berfformiad 2012-2013* ar gyfer yr Adran Gwasanaethau Cymdeithasol yng Nghasnewydd ym mis Hydref 2013. Mae'r adroddiad gwerthuso yn nodi'r meysydd allweddol lle y gwnaed cynnydd yn ogystal â meysydd i'w gwella ymhellach. Gellir gweld yr adroddiad ar wefan AGGCC: <http://cssiw.org.uk>

39 Daw'r paragraffau canlynol o'r adroddiad.

- 'Mae Cyngor Dinas Casnewydd wedi bod yn symud trwy gyfnod o newid sylweddol â phenodiadau newydd (rhai dros dro) ar lefelau uchaf y sefydliad. Mae hyn yn cynnig cyfleoedd ar gyfer syniadau ffres ond hefyd yn peri risgiau. Mae'r cyngor wedi gwneud penderfyniadau beiddgar

ac arloesol o ran y gwasanaethau i blant yn ystod y blynyddoedd diweddar, yn enwedig o ran datblygu ymgysylltiad trydydd sector gyda Barnardo's. Bydd yn bwysig rhagweld a lliniaru risgiau yn feirniadol, gwerthuso canlyniadau a sicrhau bod gwasanaethau'n darparu gofal diogel a dibynadwy.'

- 'Mae'r cyngor wedi mabwysiadu dull rhagweithiol o ymgysylltu a gweithio gyda'r trydydd sector. Mae ei berthynas gyda'r bwrdd iechyd yn heriol mewn rhai meysydd o ddarparu gwasanaethau. O ystyried y pwysau ariannol, mae'n iawn bod y cyngor angen cael ei argyhoeddi o gostau a manteision unrhyw drefniadau y mae'n cytuno iddynt.'
- Gwasanaethau i Oedolion - 'Gorwariwyd y gyllideb ar gyfer y gwasanaethau i oedolion yn 2012/13. Yn gyffredinol, mae'r cyngor yn darparu gofal a chefnogaeth rhesymol, ond mae uwch reolwyr yn cwestiynu gwerth rhai o'r trefniadau etifeddiaeth bellach. Mae hyn yn arbennig o wir o ran ei ymrwymiad i raglen Eiddilwch Gwent a'r premiymau ansawdd a delir ar gyfer lleoedd mewn cartrefi gofal, gan fod y ddau ohonynt yn ymddangos yn ddrud. Mae gweithio gyda'r adran iechyd yn her. Adlewyrchir hyn gan y nifer fawr a chynyddol o achosion o oedi wrth drosglwyddo gofal o'r ysbyty, sy'n awgrymu nad yw llwybrau gofal a gweithio rhyngasiantaeth ar eu gorau. Ceir pwysau hefyd o ran faint o leoliadau preswyl sydd ar gael yn yr ardal. Mae angen adolygu hyn yn ofalus. Mae'n bosibl bod y gallu i ddarparu gwasanaethau i oedolion yn

9 Arolygiaeth Gofal a Gwasanaethau Cymdeithasol Cymru.

broblem. Yn 2012/13, nid adolygodd y cyngor gynlluniau gofal fel y dylai ac felly ni all fod yn sicr fod pobl yn derbyn gwasanaethau sy'n dal i fod yn briodol i'w hanghenion, na bod adnoddau'n cael eu rheoli'n effeithiol.'

- Gwasanaethau i Blant - 'Mae perfformiad yn gymysg yn y gwasanaethau i blant. Er bod rhai dangosyddion perfformiad yn gadarnhaol, mae eraill yn awgrymu risg sylweddol, yn enwedig trosiant staff uchel, llai o asesiadau cychwynnol yn cael eu cynnal, y gyfradd ailatgyfeirio uchel a chynyddol, y nifer fechan o blant sy'n cael eu gweld ar eu pennau eu hunain yn rhan o'r asesiadau cychwynnol a'r oediadau cyn cynnal cyfarfodydd grŵp craidd. Ceir tystiolaeth eglur o amrywiaeth eang o wasanaethau ataliol y mae'r cyngor wedi eu datblygu mewn cydweithrediad â Barnardo's a bod y rhain yn cael effaith gadarnhaol i bobl. Er bod nifer o dargedau yn cael eu cyrraedd ac y rhagorir arnynt, bu gan AGGCC bryderon am ansawdd y broses o wneud penderfyniadau mewn rhai achosion. Mae'r trosiant uchel parhaus o aelodau staff gofal plant rheng flaen yn arwain at golli aelodau staff a rheolwyr profiadol ac mae'r ffaith fod cyfran uwch o aelodau staff llai profiadol yn rheoli llwythi achosion ac atgyfeiriadau a dderbynnir yn sgil hynny yn debygol o fod yn faes lle bydd risg. Fel y nodwyd, mae gan y cyngor gyfradd ailatgyfeirio uchel a chynyddol. Er bod adolygiad wedi ei gynnal, mae angen deall y patrwm hwn yn iawn a'r rhesymau y tu ôl iddo er mwyn sicrhau bod y trothwyon cywir yn cael eu defnyddio. Mae'r cyngor wedi rheoli pwysau i blant ddechrau derbyn

gofal ac ni welwyd y cynnydd a gafwyd mewn mannau eraill ledled Cymru.'

- 40 O ran arfer da, roedd AGGCC wedi 'cydnabod o'r blaen y bartneriaeth gyda'r trydydd sector o ran ehangu'r amrywiaeth o wasanaethau ataliol sydd ar gael i deuluoedd a gwaith Canolfan Serennu o ran cefnogi plant anabl a'u teuluoedd'. Nododd AGGCC yr arfer da canlynol hefyd: 'Mae atgyfeiriadau i bobl ifanc digartref yn trosglwyddo'n uniongyrchol i'r tîm 16 oed a hŷn heb fynd drwy'r tîm dyletswydd. Mae hyn yn golygu bod pobl ifanc yn cael mynediad cynnar at bobl sy'n deall eu hanghenion ac at yr adnoddau sydd ar gael.'
- 41 Nododd AGGCC y risgiau posibl canlynol:
- 'Pwysau ariannol yn y gwasanaethau i oedolion a'r her o gydweithredu gyda'r adran iechyd.
  - Y newidiadau mewn arweinyddiaeth a phenodiad dros dro y cyfarwyddwr strategol statudol, a phennaeth integredig y gwasanaethau i blant. Gallai hyn fod yn her i lywodraethu cryf a chyson.
  - Penodi pennaeth integredig y gwasanaethau i blant gyda Barnardo's. Er bod y lefel uchel hon o integreiddio gyda'r trydydd sector yn amlwg yn arloesol ac yn cynnig cyfleoedd, ceir risgiau posibl gan gynnwys gwrthdaro o ran buddiannau.
  - Trosiant staff uchel parhaus yn y gwasanaethau i blant ac anghydbwysedd gweithwyr cymdeithasol sydd newydd gymhwyso yn effeithio ar ysbryd a diffygion o ran sgiliau.

- Ymateb i atgyfeiriadau a dderbynnir. Mae nifer o ddangosyddion yn awgrymu risg bosibl. Yn arbennig, mae cyfraddau ailatgyfeirio uchel yn awgrymu nad yw prosesau gwneud penderfyniadau a throthwyon asesu yn gywir.'

- 42 Dywed AGGCC hefyd 'yn gyffredinol, gwnaed cynnydd o ran y meysydd a nodwyd y llynedd'. Er enghraifft, mae aelodau staff yn gadarnhaol am y cynnydd a wnaed o ran y broses o bontio i wasanaethau i oedolion drwy benodi gweithiwr pontio penodedig yn y tîm plant anabl ac mae'r tîm 16 oed+ wedi datblygu cwrs a ariennir gan yr Adran Gwaith a Phensiynau i helpu pobl ifanc i wella eu rhagolygon o gael hyfforddiant neu gyflogaeth.
- 43 Fel rhan o'n rhaglen reoleiddiol ar gyfer 2013-14, byddwn yn cynnal adolygiad er mwyn asesu cynaliadwyedd Gwasanaethau Cymdeithasol ledled Gwent. Cynhelir yr adolygiad hwn ar y cyd ag AGGCC.

## Dengys dadansoddiad o wybodaeth arall am berfformiad ddarlun cymysg o welliant

### Cymysg oedd perfformiad y Cyngor wrth weinyddu'r Budd-dal Tai a gwelwyd iddo arafu ymhellach wrth brosesu ceisiadau

- 44 Yn ein Hadroddiad Gwella Blynyddol diwethaf (Mawrth 2013), dywedwyd bod y Cyngor wedi gwneud nifer o newidiadau i'r ffordd y mae'n darparu budd-daliadau tai ond nad ydynt wedi arwain at welliannau i'r gwasanaeth eto. Yn ystod 2011-12, gwnaeth y Cyngor nifer o newidiadau gan gynnwys gwella ei wefan er mwyn rhoi mwy o wybodaeth am fudd-daliadau, datblygu cyfleusterau'r 'Siop Un Stop' a rhoi system rheoli dogfennau electronig ar waith. Er bod y newidiadau hyn wedi cael eu rhoi ar waith, nid yw'r perfformiad ar ddau ddangosydd allweddol wedi gwella:
- Mae'r amseroedd prosesu ar gyfer ceisiadau newydd wedi cynyddu o 22 diwrnod yn 2010-11 i 24 diwrnod yn 2011-12. Mae hyn yn hirach na chyfartaledd Cymru, sef 20 diwrnod. Gwaethygodd perfformiad ymhellach yn ystod dau chwarter cyntaf 2012-13. Mae hyn yn parhau'n faes i'r Cyngor ganolbwyntio arno ac yn un y byddwn yn parhau i'w fonitro.
  - Yr amser cyfartalog a gymerwyd i brosesu hysbysiadau newid mewn amgylchiadau yn ystod 2011-12 oedd wyth diwrnod. Roedd y Cyngor wedi perfformio fel y gwnaeth yn ystod y flwyddyn flaenorol ac mae'n cymryd mwy o amser na chyfartaledd Cymru o saith diwrnod.

- 45 Gwelwyd cynnydd bach yn nifer y bobl yng Nghasnewydd a oedd yn hawlio Budd-dal Tai a Budd-dal y Dreth Gyngor yn ystod 2012-13 o 17,400 o hawlwr ym mis Mai 2012 i 17,524 o hawlwr ym mis Chwefror 2013. Nid yw'r cynnydd hwn yn cyd-fynd â'r duedd genedlaethol oherwydd gwelwyd gostyngiad cyfartalog o 3 y cant ledled Cymru.
- 46 Er i'r llwyth achosion gynyddu rhywfaint, mae'n siomedig nodi bod amseroedd prosesu wedi gwaethgu am yr ail flwyddyn yn olynol er gwaethaf y newidiadau a wnaed i'r gwasanaeth yn ystod 2011-12.
- Gwaethgodd yr amser cyfartalog a gymerir gan y Cyngor i brosesu ceisiadau newydd wedi gwaethgu unwaith eto gan gynyddu o 24 diwrnod yn 2011-12 i 28 diwrnod yn 2012-13. Roedd hyn yn llawer hirach na chyfartaledd Cymru, sef 20 diwrnod yn 2012-13.
  - Mae'r amser cyfartalog a gymerir gan y Cyngor i brosesu hysbysiadau newid mewn amgylchiadau wedi gwaethgu o wyth diwrnod yn 2011-12 i 10 diwrnod yn 2012-13. Roedd hyn yn llawer gwaeth na chyfartaledd Cymru, sef chwe diwrnod yn 2012-13.
- Gwnaeth y Cyngor gynnydd o ran rheoli ei dir a'i adeiladau'n well ond byddai defnydd gwell o ddata a gwaith craffu mwy trylwyr yn ei helpu i wella ymhellach**
- 47 Dros y blynyddoedd diwethaf, mae'r Cyngor wedi cael trafferth i gynllunio ei brosesau rheoli asedau. Tynnodd ein hadroddiad ym mis Gorffennaf 2012 sylw at wendidau mawr mewn gwasanaethau ar y pryd a gwnaed cynigion mewn perthynas â'r canlynol:
- yr angen am arweinyddiaeth gorfforaethol wrth gynllunio prosesau rheoli asedau;
  - mabwysiadu strategaeth rheoli asedau gydlynol;
  - gwella prosesau cynllunio busnes a rheoli perfformiad ar gyfer Gwasanaethau Eiddo;
  - rheoli gwybodaeth a defnyddio data yn well; a
  - sicrhau gwell gwerth am arian wrth ddarparu gwasanaethau.
- 48 Ers mis Gorffennaf 2012, mae'r Cyngor wedi gwneud cynnydd wrth fynd i'r afael â'r gwendidau hyn ac mae'n datblygu ei ddull o reoli tir ac adeiladau er mwyn helpu i wella gwasanaethau i ddinasyddion. Ym mis Chwefror 2013, mabwysiadodd y Cyngor Strategaeth Rheoli Asedau Corfforaethol a chynllun gweithredu newydd. Datblygwyd y Strategaeth Rheoli Asedau yn dilyn gwaith ymgysylltu a her gan y pwyllgor craffu perthnasol ac ystyriodd y Cabinet ddrafftiau cynnar ohoni cyn iddi gael ei chymeradwyo'n ffurfiol. Mae'r Strategaeth Rheoli Asedau yn canolbwyntio ar saith blaenoriaeth ar gyfer rheoli asedau'n well a chaiff ei hategu gan gynllun gweithredu manwl. Hefyd, ailgyflwynodd y Cyngor ei Grŵp Rheoli Asedau Strategol ac mae gwaith yn mynd rhagddo i adolygu ei holl asedau er mwyn nodi eu hanghenion a'r defnydd a wneir ohonynt yn y dyfodol.
- 49 Aeth y Cyngor ati hefyd i ganoli ei gyllidebau cynnal a chadw ac mae bellach yn rheoli gwaith fel rhaglen gorfforaethol sy'n ei alluogi i sicrhau bod ei wariant yn cael yr effaith fwyaf bosibl. Datblygodd y Cyngor

raglen dreigl bum mlynedd o arolygon o gyflwr eiddo a chwblhaodd 78 y cant o flwyddyn gyntaf ei raglen arolygon yn ystod 2012-2013. Fodd bynnag, nid oedd gan y Cyngor strategaeth gyfalaf hirdymor ar gyfer ei holl asedau ac ar adeg llunio'r adroddiad hwn, nid oedd ganddo adnoddau i fynd i'r afael yn llawn â'r broblem o asbestos yn ei eiddo. Mae angen iddo reoli'r risg hon yn ofalus er mwyn sicrhau ei fod yn cydymffurfio'n llawn â Rheoliad Rheoli Asbestos 2012.

- 50 Roedd y Cyngor hefyd yn datblygu amrywiaeth gwell o fesurau perfformiad a fyddai yn ei alluogi i werthuso effeithiolrwydd ei dîm Gwasanaethau Eiddo. Er enghraifft, roedd y Cyngor yn gweithio gyda Norfolk Group i ystyried opsiynau i roi ei swyddogaeth Gwasanaethau Eiddo 'coler las' ar gontract allanol er mwyn lleihau'r gost. Er i ni weld bod cynnydd cadarnhaol yn cael ei wneud, nid oedd y Cyngor yn dal i ddefnyddio data perfformiad i'w helpu i wella gwasanaethau'n effeithiol. Er enghraifft, nid oedd data perfformiad allweddol wedi'u cynnwys yn y cynllun gwella gwasanaethau ac mae'r mesurau presennol i farnu llwyddiant a gwelliannau yn annigonol.

**Mae prosiect y Cyngor 'Gweithio yn y Gymdogaeth' wedi'i ailwampio a gwnaed cynnydd i ddatblygu partneriaethau ardal, ond nid yw'r prosiect wedi cael effaith ar gymunedau yng Nghasnewydd o hyd**

- 51 Ar ddechrau 2013, gwnaethom adolygu trefniadau'r Cyngor o ran gweithio yn y gymdogaeth a nodwyd nad oedd gan waith yn y gymdogaeth yng Nghasnewydd arweinyddiaeth na chyfeiriad strategol clir, a bod angen gwneud penderfyniadau sylfaenol er mwyn gwella pethau'n

gyflymach. Daethom i'r casgliad hwn am nad oedd gan y prosiect gweithio yn y gymdogaeth arweinyddiaeth na chyfeiriad strategol clir a bod ei bwysigrwydd i'r Cyngor yn aneglur; araf yw'r Cyngor i roi'r prosiect ar waith ac nid oes ganddo ddigon o fomentwm; ac mae penderfyniadau sylfaenol i'w gwneud o hyd ynglŷn â sut i ddatblygu'r prosiect a beth mae'n ceisio ei gyflawni.

- 52 Ers i ni gynnal y gwaith maes ar gyfer ein hadolygiad o'r prosiect gweithio yn y gymdogaeth ym mis Chwefror 2013, gwnaed nifer o newidiadau i'r trefniadau gan gynnwys:
- Newidiadau strwythurol i'r Bwrdd Gwasanaethau Lleol.
  - Penodi cydgysylltydd llawn amser.
  - Ymgysylltu'n well â phartneriaid allweddol.
  - Defnyddio'r Asesiad Unedig o Anghenion er mwyn cynllunio a phennu blaenoriaethau cadarnach, sy'n seiliedig ar dystiolaeth.
  - Datblygu proffiliau ward manwl er mwyn targedu a gwahaniaethu'r gwasanaethau a ddarperir ar draws y ddinas yn well.
  - Mabwysiadu fframwaith rheoli perfformiad gwell ond nid oedd yn cael ei ddefnyddio'n effeithiol eto i lywio prosesau cynllunio a gwneud penderfyniadau.
  - Datblygu'r Cynllun Integredig Sengl, sy'n nodi blaenoriaethau lefel uchel y Bwrdd Gwasanaethau Lleol. Fodd bynnag, mae problemau amseru yn golygu y bu'n anodd cynnwys y Cynllun Integredig

- Sengl yng ngwaith cynllunio corfforaethol a gwaith cynllunio busnes y Cyngor ar gyfer 2013-14. Mae'r Cyngor yn gobeithio y gall wneud hyn dros y flwyddyn nesaf.
- 53 Er gwaethaf y cynnydd a wnaed o ran y trefniadau, ni welwyd unrhyw newid mewn cymunedau yn ardaloedd peilot y prosiect gweithio yn y gymdogaeth.
- Gwnaeth y Cyngor gynnydd i fynd i'r afael â'n cynigion ar gyfer gwella mewn perthynas â rheoli gwastraff ac roedd yn cydnabod yr heriau sy'n ei wynebu i gyrraedd targedau yn y dyfodol**
- 54 Ym mis Hydref 2011, gwnaethom gynnal adolygiad o wasanaethau gwastraff y Cyngor a daethom i'r casgliad eu bod yn gwella'n raddol a gwnaethom nifer o gynigion ar gyfer gwella.
- 55 Ar ddiwedd 2013, gwnaethom adolygu'r cynnydd yr oedd y Cyngor wedi'i wneud mewn perthynas â'n cynigion ar gyfer gwella a nodwyd bod y Cyngor wedi parhau i wneud cynnydd mewn nifer o feysydd. Roedd wedi cymeradwyo ei Gynllun Gwastraff Cynaliadwy, fodd bynnag, mae'n anodd dod o hyd i'r Cynllun ar y wefan ac mae hen Strategaeth Rheoli Gwastraff ar ei dudalennau gwe ar gyfer gwastraff. Defnyddiodd y Cyngor amrywiaeth o fentrau i godi ymwybyddiaeth gan gynnwys cyfryngau cymdeithasol, sawl digwyddiad
- cymunedol a chystadlaethau yn y cylchgrawn *Newport Matters*<sup>10</sup>.
- 56 Yn ystod ein hadolygiad, roedd y Cyngor wrthi'n dylunio taflen ailgylchu newydd ac wedi comisiynu Wastesavers i gynnal arolwg o'r trefniadau ailgylchu gwastraff bwyd. Roedd y Cyngor hefyd wedi cael arian gan Raglen Newid Gydweithredol Llywodraeth Cymru i farchnata gwasanaethau gwastraff yn ystod 2013-14. Er na chafodd y penderfyniad ynglŷn â datblygu safleoedd newydd ar gyfer mynd â gwastraff a gwastraff y cartref ei gofnodi'n ffurfiol, penderfynodd y Cyngor, gan fod Casnewydd yn awdurdod cymharol fach, ei bod hi'n well defnyddio adnoddau i ddarparu un safle hynod o gynhyrchiol. Mae hyn yn cyd-fynd ag argymhellion WRAP<sup>11</sup> a NACAS<sup>12</sup> bod un safle fesul 143,750 o breswylwyr gyda llif gwastraff o 17,250 tunnell yn ddigonol.
- 57 Mae gan Lywodraeth Cymru dargedau i awdurdodau lleol gyrraedd targed ailgylchu o 70 y cant erbyn 2024-25 sy'n cyfuno paratoi gwastraff i'w ailgylchu, ei aildefnyddio a'i gompostio. Mae ganddi dargedau canolradd hefyd ar gyfer paratoi gwastraff i'w aildefnyddio, ei ailgylchu a'i gompostio, sef 52 y cant yn 2012-13, 58 y cant yn 2015-16 a 64 y cant yn 2019-20. Ni chyrraeddodd y Cyngor y targed canolradd o 52 y cant yn 2012-13 a hefyd, defnyddiodd 99.9<sup>13</sup> y cant o'i lwfans o dan y Cynllun Lwfansau Tirlenwi<sup>14</sup>.

10 *Newport Matters*, papur newydd i drigolion sy'n cael ei ddsbarthu i gartrefi a busnesau ledled y ddinas 10 gwaith y flwyddyn.

11 Mae WRAP yn gweithio yng Nghymru, Lloegr, yr Alban a Gogledd Iwerddon i helpu busnesau, awdurdodau lleol, cymunedau ac unigolion i gael budd o leihau gwastraff, datblygu cynhyrchion cynaliadwy a defnyddio adnoddau mewn ffordd effeithlon. Caiff WRAP gymorth ariannol gan Lywodraeth Cymru, Defra (Adran yr Amgylchedd, Bwyd a Materion Gwledig), Llywodraeth yr Alban, Gweithrediaeth Gogledd Iwerddon a'r Undeb Ewropeaidd.

12 Asesiad cenedlaethol o safleoedd amwynder dinesig - yn darparu Canllaw Arfer Gorau cynhwysfawr er mwyn gwella cyfraddau dargyfeirio ar safleoedd Amwynder Dinesig.

13 Cyfoeth Naturiol Cymru, *Adroddiad ar Gynllun Lwfansau Tirlenwi* (CLT) Cymru 2012/2013, Awst 2013.

14 Y Cynllun Lwfansau Tirlenwi (LAS) yng Nghymru. Diben y cynllun yw sicrhau y caiff gwastraff trefol biddiraddadwy ei ddargyfeirio o safleoedd tirlenwi. Gwneir hyn drwy bennu terfynau ar gyfer faint o wastraff trefol biddiraddadwy y gall awdurdodau lleol yng Nghymru ei anfon i safleoedd tirlenwi.

58 Mae'r Prosiect Gwyrdd<sup>15</sup> yn parhau i wneud cynnydd ac ym mis Chwefror 2014, cafodd Viridor ei gymeradwyo gan bob cyngor partner fel y cynigydd dewisol ar gyfer y contract 25 mlynedd. Mae Llywodraeth Cymru wedi cymeradwyo'r achos busnes terfynol ac wedi cymeradwyo ei chyfraniad ariannol, sef tua £4 miliwn y flwyddyn am hyd y contract. Mae'r bartneriaeth yn gweithio gyda Viridor ac mae'n gobeithio llofnodi'r contractau yn ystod hydref 2014.

59 Mae'r Cyngor yn ymwybodol o'r heriau sy'n ei wynebu o ran gwastraff ac mae wedi cynnwys ailgylchu a rheoli gwastraff yn ei gofrestr risg gorfforaethol. Mae hefyd wedi cynnwys yr amcan gwella canlynol yn ei Gynllun Gwella ar gyfer 2013-14, sef lleihau faint o wastraff a gynhyrchir, a chynyddu faint o wastraff sy'n cael ei ailgylchu a/neu'i gompostio, a fydd yn gwella'n sylweddol ei allu i gyrraedd targedau Llywodraeth Cymru, osgoi cosbau ac, yn bwysicaf oll, helpu i amddiffyn adnoddau prin. Wrth adolygu cynnydd yn erbyn y cynigion ar gyfer gwella, daethom i'r casgliad na fydd angen i Swyddfa Archwilio Cymru weithredu ymhellach ar hyn o bryd.

**Mae'r Cyngor wedi cynllunio ei ddarpariaeth cyfrwng Cymraeg yn yr Orsaf Wybodaeth ond mae angen gwella ei wefan a'i hyfforddiant staff**

60 Crëwyd swydd Comisiynydd y Gymraeg gan Fesur y Gymraeg (Cymru) 2011. Disgwylir y bydd pwerau newydd i osod safonau ar sefydliadau yn dod i rym drwy is-ddeddfwriaeth erbyn diwedd 2014. Tan hynny, bydd y Comisiynydd yn parhau i

adolygu cynlluniau iaith Gymraeg drwy rinwedd pwerau a etifeddwyd o dan Ddeddf yr Iaith Gymraeg 1993.

61 Mae'r Comisiynydd yn gweithio gyda phob awdurdod lleol yng Nghymru i arolygu cynlluniau iaith a rhoi cyngor ar y broses o'u rhoi ar waith. Cyfrifoldeb awdurdodau lleol yw darparu gwasanaethau i'r cyhoedd yn Gymraeg yn unol â'r ymrwymadau yn eu cynlluniau iaith. Mae pob awdurdod lleol wedi ymrwymo i ddarparu adroddiad monitro blynyddol i'r Comisiynydd yn amlinellu ei berfformiad wrth weithredu'r cynllun iaith. Mae'r Comisiynydd yn dadansoddi pob adroddiad monitro, yn ymateb yn ffurfiol ac yn casglu gwybodaeth bellach yn ôl yr angen. Mae sylwadau'r Comisiynydd mewn perthynas â Chasnewydd fel a ganlyn.

62 Mae'r Awdurdod wedi cynllunio ei ddarpariaeth cyfrwng Cymraeg yn yr Orsaf Wybodaeth, canolfan wasanaeth i'r cyhoedd yng Nghasnewydd. Mae'r arwyddion, y system giwio a'r cyhoeddiadau ar y tanoï yn ddwyieithog. Er gwaethaf hyn, ychydig iawn o'r staff gwasanaeth cwsmeriaid sydd â sgiliau Cymraeg lefel uwch ac nid ystyrir bod y Gymraeg yn sgil hanfodol ar gyfer y swyddi hyn. Nodwyd hefyd nad oes unrhyw aelodau o staff wedi cael hyfforddiant iaith Gymraeg na hyfforddiant ymwybyddiaeth iaith yn ystod 2012/13. O ystyried y cyfyngiadau presennol ar recriwtio, mae gwella sgiliau drwy hyfforddiant yn gynyddol bwysig a bydd angen i'r Cyngor fynd i'r afael â diffygion yn ystod y flwyddyn i ddod. Yn olaf, mae'r Cyngor wedi ymrwymo i ddarparu gwefan ddwyieithog erbyn haf 2014.

<sup>15</sup> Mae Prosiect Gwyrdd yn bartneriaeth rhwng pum cyngor (Bro Morgannwg, Caerdydd, Caerffili, Casnewydd a Sir Fynwy) sy'n anelu at ddod o hyd i'r ateb amgylcheddol, costeffeithiol ac ymarferol gorau ar gyfer gwastraff ar ôl ailgylchu a chompostio cymaint â phosibl yn ardal pob cyngor.



## Bu gwelliant yn nhrefniadau'r Cyngor i werthuso ei berfformiad ac adrodd arno yn 2012-13 ond mae angen atgyfnerthu trefniadau llywodraethu ac ansawdd data

Er bod y Cyngor wedi cyflawni ei ddyletswyddau o ran cyflwyno adroddiadau ar welliant o dan y Mesur ar gyfer 2012-13, mae lle i atgyfnerthu ei drefniadau ymhellach

- 63 Cyhoeddodd y Cyngor asesiad o'i berfformiad yn ystod 2012-13 yn ei *Adolygiad Blynyddol o Gynllun Gwella 12/13* (yr Adolygiad) cyn 31 Hydref 2013, yn unol â gofynion statudol. Mae'r Adolygiad, ynghyd â chrynodeb, ar gael ar wefan y Cyngor a dosbarthwyd copiâu caled i brif adeiladau'r Cyngor sydd ar agor i'r cyhoedd. Fodd bynnag, nid oedd y fersiwn Cymraeg ar gael tan ychydig wythnosau ar ôl i'r fersiwn Saesneg gael ei chyhoeddi.
- 64 Ceisiodd y Cyngor fynd i'r afael â llawer o'r cynigion ar gyfer gwella ei Adolygiad y gwnaethom eu codi'n flaenorol yn y Llythyr Asesiad Gwella ym mis Rhagfyr 2012. Er enghraifft, roedd yr Adolygiad yn cynnwys gwerthusiad clir o lwyddiant y Cyngor i gyflawni ei amcanion gwella a mynegodd y Cyngor ei farn yn glir. Roedd dinasyddion yn gallu rhoi adborth a gwneud sylwadau ar yr Adolygiad hefyd.
- 65 Gwnaethom nodi nifer o feysydd lle gall y Cyngor wella'r Adolygiad ymhellach. Roedd y rhain yn cynnwys sicrhau bod gwerthusiadau yn y dyfodol yn destun trefniadau llywodraethu priodol gan swyddogion/Aelodau a bod y data a ddefnyddir yn yr Adolygiad yn gywir ac yn

gyson â'r data y mae'r Cyngor yn eu rhoi i Lywodraeth Cymru. Dylai'r Cyngor hefyd ystyried defnyddio amrywiaeth ehangach o fesurau perfformiad a gwybodaeth gymharol yn ogystal â gwybodaeth o adolygiadau gan gymheiriaid, asesiadau craffu, data meincnodi a gwybodaeth arall sy'n fwy ansoddol, fel boddhad cwsmeriaid, er mwyn gwerthuso ei berfformiad yn fwy effeithiol ac adrodd ar welliant mewn ffordd fwy cynhwysfawr. Drwy gynnwys gwybodaeth am fuddiannau gweithgarwch ar y cyd, byddai modd i'r Cyngor fesur y buddiannau a gyflawnir drwy weithgareddau ar y cyd, eu gwerthuso ac adrodd arnynt mewn ffordd fwy tryloyw. Gallai'r Cyngor wneud yr adroddiad yn fwy hygyrch drwy ddarparu gwybodaeth am sut i ofyn am fformatau eraill a darparu fersiynau Cymraeg o'r Adolygiad ar yr un pryd â'r fersiynau Saesneg.

- 66 Yn yr *Adolygiad Blynyddol a Gwerthusiad o Berfformiad 2012-13*, daeth AGGCC i'r casgliad canlynol: 'Mae adroddiad blynyddol y cyfarwyddwr i'r cyngor wedi ei strwythuro'n dda ac yn fanwl. Mae'n cyflwyno golwg hyderus ar effeithiolrwydd ac arloesedd o ran y gwasanaethau i blant. Mae'r cyfarwyddwr yn cydnabod heriau o ran y gwasanaethau i oedolion a phwysau ar gyllidebau. Mae'r gwerthusiad hwn yn cydnabod y materion a godwyd gan y cyfarwyddwr ac yn rhoi pwyslais ar y rhain, ynghyd â materion ychwanegol yr ystyrir eu bod yn berthnasol i Wasanaethau Cymdeithasol Casnewydd.'

**Bu'r Cyngor yn araf i fynd i'r afael â gwendidau yn y trefniadau llywodraethu sy'n ategu ei benderfyniadau i gefnogi gwelliant ond roedd bellach yn rhoi trefniadau ar waith i atgyfnerthu trefniadau craffu a'i raglen newid**

- 67 Gwnaethom gynnal Asesiad Corfforaethol yn ystod 2013-14 ac mae'r Adroddiad ar gael ar ein gwefan<sup>16</sup>. Gwnaethom ganfod bod y Prif Weithredwr newydd wedi dechrau cyflwyno ethos newydd o atebolrwydd. Roedd uwch swyddogion yn teimlo bod cyfrifoldebau dirprwyedig a llinellau atebolrwydd yn dod yn gliriach ac roedd hyn yn golygu eu bod yn cael eu dwyn i gyfrif am eu perfformiad a'u harfarnu yn fwy effeithiol. Roedd staff yn fwy ymwybodol y caiff camau eu cymryd i fynd i'r afael â pherfformiad gwael a hunanfodlonrwydd.
- 68 Nid oedd aelodau bob amser yn ystyried yr amrywiaeth llawn o opsiynau a goblygiadau mewn modd cytbwys ac amserol er mwyn darparu her effeithiol a gwneud penderfyniadau gwybodus. Nid oedd y wybodaeth a gyflwynwyd i aelodau bob amser yn ddigon amserol, cynhwysfawr a chytbwys i gefnogi prosesau gwneud penderfyniadau a chraffu effeithiol.
- 69 Roedd gan y Cyngor bolisiau, protocolau a hyfforddiant llywodraethu gwybodaeth ar waith i ddelio â materion o ran rheoli a thrin gwybodaeth, ond anghyson oedd cydymffurfiaeth. Mae'r Cyngor yn araf ddiweddarau ei wybodaeth am y data (papur ac electronig) sydd ganddo ac ansawdd y data hynny, ond ni all fod yn siŵr ei fod

yn cydymffurfio â'r ddeddfwriaeth. Erys gwendidau hirsefydledig yn ei drefniadau i sicrhau y gall gwybodaeth bwysig barhau i fod ar gael pe bai trychineb yn digwydd.

- 70 Roedd gallu aelodau a swyddogion i gyflawni eu rolau'n effeithiol yn cael ei danseilio gan gyfansoddiad anghyflawn sydd wedi dyddio, a diffyg eglurder a dealltwriaeth o rolau a chyfrifoldebau. Roedd y cyfansoddiad wedi cael ei adolygu bob yn dipyn ac roedd y Cyngor yn cydnabod bod angen iddo gael ei adolygu, ei ddiweddarau a'i gysoni nawr â'r cyfansoddiad modwlar newydd sy'n cael ei gwblhau ledled Cymru ar hyn o bryd. Roedd dryswch ymhlith aelodau a swyddogion ynghylch rolau sawl elfen o drefniadau llywodraethu'r Cyngor a sut roeddent yn cysylltu â'i gilydd, er enghraifft, rolau'r Cyngor; y Cabinet; aelodau unigol y Cabinet; swyddogion; pwyllgorau craffu, cadeiryddion, aelodau a grwpiau adolygu polisi; y Bwrdd Perfformiad; y Pwyllgor Archwilio; y Comisiwn Tegwch<sup>17</sup>; a'r Panel Penodiadau.
- 71 Mae gan aelodau'r Cabinet gyfrifoldebau a phwerau gwneud penderfyniadau dirprwyedig ond nid oedd yn glir sut roeddent yn cael eu harfarnu a'u dwyn i gyfrif am eu perfformiad a chyfrifoldebau portffolio. Nid oedd rôl aelodau'r Cabinet o ran craffu yn glir, nid oedd dealltwriaeth dda ohoni ac nid oedd yn cael ei chyflawni bob amser. Roedd cydberthnasau'n datblygu rhwng aelodau'r Cabinet ac uwch swyddogion, ond nid oedd mesurau diogelu tryloyw ar waith ar gyfer achlysuron lle bo gwrthdaro rhwng cyngor proffesiynol ac arweinwyr gwleidyddol. Nid oedd

<sup>16</sup> <https://www.wao.gov.uk>

<sup>17</sup> Sefydlwyd y Comisiwn Tegwch gan y Cyngor yn 2012 fel ffordd o brofi a llywio goblygiadau'r penderfyniadau polisi a chyllidebol a gynigir gan y Cyngor.

rhai penderfyniadau i beidio â gwneud penderfyniad wedi cael eu cofnodi'n briodol gan swyddogion na'u hadrodd yn dryloyw, er enghraifft, proses gwneud penderfyniadau'r Cyngor ar gyfer penodi Prif Swyddog Addysg ar y cyd â Chyngor Bwrdeistref Sirol Blaenau Gwent. Roedd y Cyngor yn cydnabod hefyd fod angen adolygu ac atgyfnerthu prosesau gwneud penderfyniadau, llywodraethu a chraffu ar bartneriaethau a chydweithredu.

- 72 Yn 2012-13 gwnaethom gynnal astudiaeth ledled Cymru er mwyn canfod i ba raddau roedd trefniadau herio a chraffu yn gweithio'n effeithiol o fewn llywodraeth leol. Rhoddodd yr astudiaeth hon linell sylfaen y gallai cynghorau ei defnyddio i asesu a dangos eu hymdrechion i wella craffu dros y pum mlynedd nesaf a phwyso a mesur eu hymdrechion hyd yma. Roedd hefyd yn cynnwys cydweithgarwch amser real a chydweithio, hunanwerthuso, a chyfleoedd i rannu unrhyw wersi a ddysgwyd â chymheiriaid. Canolbwyntiwyd ar feithrin dealltwriaeth a chefnogi a datblygu gwelliant parhaus cynaliadwy, nid dim ond rhoi sicrwydd.
- 73 Cafodd cynllun gweithredu Casnewydd mewn ymateb i ganfyddiadau'r astudiaeth eu cymeradwyo gan y Cyngor fel rhan o'r Adroddiad Craffu Blynyddol ar gyfer 2012-13 a sefydlwyd Grŵp Gwella Craffu ym mis Medi 2013 er mwyn llywio'r gwaith hwn. Fel rhan o'n gwaith asesu parhaus, byddwn yn adolygu cynnydd mewn perthynas â'r cynllun gweithredu yn rheolaidd.

## Roedd y Cyngor yn cydnabod iddo fethu â rheoli perfformiad na risg yn ddigon da, ac roedd yn rhoi rhai trefniadau gwell ar waith i ysgogi gwelliant

- 74 Ar adeg ein Hasesiad Corfforaethol yn 2013, nid oedd gan y Cyngor ddiwylliant perfformiad cryf ond roedd wedi dechrau mynd i'r afael â'r gwendid hirsefydledig hwn. Mae'r Cyngor yn parhau i weithio'n galed i wella ei drefniadau rheoli perfformiad ac mae wedi mynd i'r afael â'r cynigion ar gyfer gwella yn ein Llythyr Asesiad Gwella ym mis Rhagfyr 2012. Er enghraifft, mae wedi cadarnhau'r cyfrifoldebau strategol am reoli perfformiad o fewn ei strwythur rheoli newydd ac mae'n parhau i ddatblygu ei ddull gweithredu er mwyn sicrhau bod ganddo drefniadau corfforaethol mwy cydlynol a chadarn ar waith i reoli, gwerthuso, gwella ac adrodd ar berfformiad.
- 75 Mae trefniadau rheoli perfformiad yn dechrau gwella a bod yn fwy cydgysylltiedig, er enghraifft:
- Yn sgil prosesau monitro ac adrodd chwarterol y Cabinet a'r Pwyllgor Craffu, lluniwyd Adolygiad o Berfformiad Blynyddol y Cyngor. Gwelsom fod proses glir ar waith i ddiwygio targedau perfformiad yr Amcanion Gwella.
  - Ym mis Chwefror 2013, cyflwynodd y Cyngor system i reoli cynigion ar gyfer gwella ac argymhellion gan reoleiddwyr ac adrodd arnynt. Bellach caiff y wybodaeth ddiweddaraf am gynnydd ei rhoi i'r Cyngor bob chwarter a chaiff y Pwyllgor Archwilio y wybodaeth ddiweddaraf hefyd.

- Erbyn hyn, mae dangosfwrdd ar gael sy'n destun adroddiadau rheolaidd i'r Uwch Dîm Arwain ac mae eitem benodedig ar berfformiad yng nghyfarfodydd y Tîm Rheoli Corfforaethol.

76 Wrth gynnal ein Hasesiad Corfforaethol, gwnaethom nodi bod prosesau rheoli risg yn wan. Roedd y Cyngor yn gwybod ei bod hi'n bwysig rheoli risg ac mae cofrestr risg gorfforaethol gyda chanllawiau ategol wedi'i datblygu. Mae Cabinet y Cyngor wedi cefnogi'r strategaeth rheoli risg a'r gofrestr risg gorfforaethol ac mae'n bwriadu eu hystyried wrth ddyrannu adnoddau. Mae'r Cabinet wedi cytuno y caiff diweddariadau i'r gofrestr risg gorfforaethol eu hystyried gan y Cabinet bob chwe mis.

77 Mae angen gwneud gwelliannau sylweddol i ddiwylliant a threfniadau rheoli risg y Cyngor o hyd. Nid ystyrir bod rheoli risg yn flaenoriaeth uchel mewn rhai meysydd gwasanaeth a chaiff risgiau eu rheoli'n bennaf ar lefel prosiect yn hytrach na lefel gorfforaethol o hyd. Nid yw'r gofrestr risg gorfforaethol yn cynnwys amserlen sy'n cwmpasu'r cyfnod pan allai'r risg(iau) aeddfedu ac mae hyn hefyd yn berthnasol i'r rheolaethau presennol. Mae'r broses o fonitro sut mae pob gwasanaeth yn rheoli ei risgiau yn anghyson ac mae angen i'r trefniadau o ran atebolrwydd fod yn gliriach.

## Nid oedd prosesau i ddelio â data wedi'u cymhwyso na'u sefydlu'n gyson ar draws gwasanaethau gan achosi gwendidau sylweddol yng nghywirdeb y data a gofnodir

78 Mae angen i bob cyngor gael gwybodaeth dda a'i defnyddio'n dda er mwyn iddo ddarparu gwasanaethau da a'u gwella. Gwnaethom archwilio'r systemau data sy'n sail i chwe mesur perfformiad a ddefnyddir gan y Cyngor. Roedd dau o'r mesurau hyn yn Ddangosyddion Strategol Cenedlaethol (DSC), roedd un yn Fesur Atebolrwydd Cyhoeddus (MAC) ac roedd tri yn fesurau perfformiad lleol. Roedd y mesurau'n gysylltiedig ag amcanion gwella a blaenoriaethau'r Cyngor.

79 Wrth asesu sampl o systemau data gweithredol a mesurau perfformiad y Cyngor, daethom i'r casgliad nad yw'r prosesau i ddelio â data yn cael eu cymhwyso ac nad ydynt wedi'u sefydlu'n gyson ar draws gwasanaethau gan achosi gwendidau sylweddol yng nghywirdeb y data a gofnodir. Cafodd pedwar o'r chwe mesur a archwiliwyd gennym eu hamodi<sup>18</sup>. Hefyd, roedd gennym amheuan ynglŷn â chadernid y data cenedlaethol a gafwyd gan Lywodraeth Cymru ar gyfer dau DSC ac, felly, gwnaethom benderfynu amodi'r ddau ohonynt ar gyfer 2012-13:

- SCA/001 - cyfradd yr achosion o oedi wrth drosglwyddo gofal am resymau'n ymwneud â gofal cymdeithasol fesul 1,000 o'r boblogaeth 75 oed neu drosodd; a

18 NSI EDU/012a, PAM THS/006, Mesur lleol – RRS/006 a Mesur lleol – Lleihau Risg drwy Teuluoedd yn Gyntaf.

- PLA/006b - nifer yr unedau tai fforddiadwy ychwanegol a ddarparwyd yn ystod y flwyddyn fel canran o'r holl unedau tai ychwanegol a ddarparwyd yn ystod y flwyddyn.

- 80 Ers ein harchwiliad, mae'r Cyngor wedi adolygu ei drefniadau ac mae'n mynd i'r afael â'n cynigion ar gyfer gwella, er enghraifft, sicrhau bod diffiniadau o fesurau perfformiad yn gyson ac yn gywir.
- 81 Mae AGGCC yn yr Adroddiad Blynyddol a Gwerthusiad o Berfformiad 2012-13 hefyd yn gwneud sylw ar ansawdd y data: 'Mae data ar berfformiad o ran asesiadau cychwynnol yn dynodi cyfradd dda o ran cwblhau yn unol ag amserlenni. Fodd bynnag, nid yw'r gweithiwr cymdeithasol wedi gweld y plentyn yn un o bob tri asesiad a gwblheir. Mae hyn yn gynnydd ers y flwyddyn cynt ac yn fwy na chyfartaledd Cymru. Mae gweithwyr cymdeithasol ac uwch reolwyr wedi cwestiynu'r ystadegyn hwn. Mae archwiliad o ansawdd a gynhaliwyd yn arwain yr awdurdod lleol i gredu y gallai fod problemau gydag arfer cofnodi a chasglu data. Bydd angen i'r tîm arweinyddiaeth fod yn fodlon bod digon o asesiadau cychwynnol yn cael eu cynnal, a'u bod yn ddigon trylwyr.'

### Cydymffurfiodd y Cyngor â'i gyfrifoldebau yn ymwneud ag adroddiadau ariannol a'i ddefnydd o adnoddau

- 82 Rhoddodd yr archwilydd a benodwyd gan yr Archwilydd Cyffredinol ei farn ar gyfrifon y Cyngor yn ddiweddar ac yn seiliedig ar hyn, mae'r Archwilydd Penodedig o'r farn bod y datganiadau ariannol yn gywir mewn ffyrdd perthnasol ac wedi'u paratoi'n briodol. Ceir rhagor o fanylion yn [Atodiad 3](#).

## Roedd 2013-14 yn gyfnod tyngedfennol i'r Cyngor gan iddo ddechrau mynd i'r afael â gwendidau hirsefydledig yn y trefniadau a oedd yn ategu gwelliant ac, o sicrhau perchenogaeth ehangach a mwy o gapasiti, roedd ganddo'r potensial i gyflawni newidiadau ar y raddfa a'r cyflymdra sydd eu hangen

- 83 Daeth ein Hasesiad Corfforaethol yn 2013-14 i'r casgliad ei bod yn 'gyfnod tyngedfennol i'r Cyngor wrth iddo ddechrau mynd i'r afael â gwendidau hirsefydledig mewn trefniadau sy'n ategu gwelliant ac, o sicrhau perchenogaeth ehangach a mwy o gapasiti, mae ganddo'r potensial i gyflawni newidiadau ar y raddfa a'r cyflymdra sydd eu hangen'.
- 84 Mabwysiadodd y Cyngor ddatganiad cenhadaeth cyffredinol newydd, sef 'Gwella Bywydau Pobl' a Phrosbectws ar gyfer Newid sy'n amlinellu, ar lefel uchel, beth mae'r Cyngor am ei gyflawni erbyn 2017. Mae'r Cyngor yn rhoi ei ddwy raglen strategol - Newid ac Effeithlonrwydd - ar waith sy'n cael eu defnyddio i lywio'r Cynllun Ariannol Tymor Canolig a'r gyllideb ar gyfer 2014-15. Mae'r Cyngor yn ymrwymedig i sicrhau y caiff y gyllideb a bennir ei llywio gan wasanaethau ac nid fel arall, ac mae'n cydnabod y bydd yn cymryd tua blwyddyn i sefydlu'r egwyddor hon yn llawn. Roedd y Prif Weithredwr yn dechrau creu'r diwylliant, yr amodau a'r cyfeiriad strategol i'w chyflawni.
- 85 Sefydlodd y Prif Weithredwr ei Uwch Dîm Arwain newydd a gefnogir gan Dîm Rheoli Corfforaethol ehangach sy'n cynnwys pob pennaeth gwasanaeth. Roedd wedi dechrau datblygu perchenogaeth ehangach dros ddiwylliant gwella cryfach o fewn y Cyngor ac ymhlith ei bartneriaid, rhanddeiliaid a'r gymuned fusnes ehangach. Roedd y Cyngor bellach yn dechrau datblygu mwy o ymwybyddiaeth o'r problemau a'r heriau sy'n ei wynebu ac roedd yn barod i gynnal trafodaethau adeiladol â phartneriaid ar sut i fynd i'r afael â'i flaenoriaethau. Gwelsom fod diwylliant o rymuso yn datblygu ynghyd â chydabyddiaeth o'r bobl a'r sgiliau sydd eu hangen ar y Cyngor i wneud newidiadau a gwella. Nodwyd hefyd fwy o barodrwydd ar ran y Cyngor i gael ei ddwyn i gyfrif, a dwyn ei weithlu i gyfrif am gyflawni ymrwymadau.
- 86 Er ei bod yn galonogol gweld diwylliant mwy cadarnhaol ac ymrwymiad clir i newid a gwelliant, roedd gennym rai pryderon efallai nad oes gan y Cyngor ddigon o gapasiti a gallu i gyflawni newidiadau ar y raddfa a'r cyflymdra sydd eu hangen. Roedd gan y Cyngor gyfeiriad strategol cliriach ac roedd yn cyfathrebu'n gliriach, ond roedd yn cydnabod bod ganddo fwy i'w wneud o hyd i fynd i'r afael â gwendidau mewn trefniadau llywodraethu, cynllunio ariannol, rheoli pobl, technoleg gwybodaeth a rheoli perfformiad a risg, sydd wedi bod yn rhwystro gwelliant.
- 87 Roedd y Cyngor yn cydnabod nad oedd wedi rheoli adnoddau'n ddigon da i'w helpu i gyflawni'r gwelliannau a gynlluniwyd ganddo yn 2012-13. Nododd ein Hasesiad Corfforaethol fod prosesau cynllunio ariannol strategol yn wan a'u bod yn amharu ar allu'r Cyngor i ystyried opsiynau i wella gwasanaethau, eu harfarnu a'u cyflawni'n effeithiol. Ers ein hadroddiad, mae'r Cyngor wedi ceisio ymdrin â'n pryderon drwy lunio fersiwn wedi'i diweddarau o'r Cynllun Ariannol Tymor Canolig sy'n fanylach ac yn gadarnach na fersiynau blaenorol. Mae'r Cyngor hefyd wedi'i gwneud hi'n haws olrhain yr arbedion a gyflawnir a newidiadau i gyllidebau o ganlyniad i newidiadau yn y galw am wasanaethau.

- 88 Nododd ein Hasesiad Corfforaethol hefyd fod trefniadau anghyson sydd heb eu datblygu'n ddigonol i reoli a defnyddio ei weithlu yn atal y Cyngor rhag cynllunio a chyflawni gwelliannau'n effeithiol. Mae'r Cyngor yn cydnabod llawer o'r problemau ac mae'n ceisio mynd i'r afael â hwy ar hyn o bryd drwy ei Raglenni Newid ac Effeithlonrwydd. Byddwn yn cynnal adolygiad o'r swyddogaeth adnoddau dynol yn 2014 er mwyn asesu cynnydd.
- 89 Araf fu'r cynnydd o ran gwella technoleg gwybodaeth ac erys gwendidau sy'n rhwystro'r Cyngor rhag cyflawni mwy o fuddiannau busnes a darparu gwasanaethau'n fwy effeithlon. Gwnaethom nodi bod gan y Cyngor rai cynlluniau ar waith i ddefnyddio technoleg ond na chânt eu hategu gan raglen gyflawni ac ariannu gadarn na threfniadau gwerthuso effeithiol i sicrhau bod technoleg yn gynaliadwy. Er bod y Cyngor yn defnyddio technoleg i wneud arbedion a newidiadau, nid oedd yn manteisio i'r eithaf arni ac roedd yn araf i newid mewn rhai meysydd. Nid oedd yn monitro nac yn adolygu effaith a buddiannau technoleg chwaith.

### Er bod prosesau cynllunio gwelliant yn datblygu, ni lwyddodd y Cyngor i gyflawni rhai o'i ddyletswyddau cynllunio gwelliant o dan y Mesur ar gyfer 2013-14

- 90 Datblygodd y Cyngor Gynllun Gwella cliriach ar gyfer 2013-14, a oedd yn cynnwys llai o amcanion gwella mwy penodol o gymharu â'r Cynllun Gwella ar gyfer 2012-13. Ceir cyfres fwy cynhwysfawr o ddangosyddion perfformiad a mesurau ar gyfer rhai o'r amcanion gwella a chysylltiadau cliriach rhwng camau gweithredu a chanlyniadau.
- 91 Fodd bynnag, ni lwyddodd y Cyngor i gyflawni rhai o'i ddyletswyddau cynllunio gwelliant o dan y Mesur ar gyfer 2013-14 gan na chyhoeddodd ei Gynllun Gwella ar gyfer 2013-14 o fewn amserlen resymol. Bu oedi hefyd cyn i'r Cyngor gyhoeddi ei Gynllun Gwella ar gyfer 2012-13. Felly, nodwyd yn ein Llythyr Asesiad Gwella ym mis Hydref 2012 y dylai'r Cyngor 'sicrhau bod trefniadau ar waith i gyhoeddi ei Gynllun Gwella cyn gynted ag y bo'n ymarferol ar ôl dechrau pob blwyddyn ariannol, a chydymffurfio'n fwy â chanllawiau Llywodraeth Cymru'. Ni chyhoeddwyd Cynllun Gwella 2013-14 tan fis Gorffennaf 2013. Heblaw mewn amgylchiadau eithriadol, byddai'n rhesymol disgwyl i gyngor wneud trefniadau i lunio a chraffu ar ei amcanion gwella a'u cymeradwyo a'u cyhoeddi cyn diwedd chwarter cyntaf y flwyddyn ariannol y maent yn berthnasol iddi fan bellaf. Felly, er i ni nodi problemau o ran gallu'r Cyngor i gyhoeddi'r cynllun yn brydlon yn ystod y flwyddyn flaenorol, fe'i cyhoeddwyd yn rhy hwyr unwaith eto yn ein barn ni, ym mis Gorffennaf 2013.

92 At hynny, nid oedd yr amcanion gwella wedi'u blaenoriaethu'n glir ac nid oedd yn glir chwaith sut y byddai'r Cyngor yn sicrhau bod pob un ohonynt yn cael eu cyflawni. Mae'r amcanion gwella yn amrywio o ran ansawdd ac oherwydd diffyg cyfres gyflawn o fesurau ar gyfer rhai o'r amcanion, bydd yn anodd i'r Cyngor asesu'n llawn a yw'r amcan yn cael ei gyflawni. Nid yw'r broses o bennu targedau yn glir a heriwyd hyn gan aelodau craffu. Prin yr ymgynghorwyd ar y Cynllun Gwella a'r amcanion gwella. Arweiniwyd y gwaith o ddatblygu'r Cynllun Gwella gan swyddogion a chafodd aelodau craffu eu cynnwys yn rhy hwyr yn y broses. Rhaid i'r Cyngor roi trefniadau ar waith i'w alluogi i lunio ei amcanion gwella, craffu arnynt, eu cymeradwyo a'u cyhoeddi yn brydlon er mwyn cyflawni ei rwymedigaethau statudol.

93 Ar nodyn cadarnhaol, mae'r Cyngor wedi ceisio mynd i'r afael â'r gwendidau a nodwyd gennym yn 2013 ac mae wedi:

- mabwysiadu dull mwy amserol o ddatblygu ei amcanion gwella ar gyfer 2014-15 ac ymgynghori a chraffu arnynt;
- dadansoddi gwybodaeth am berfformiad cenedlaethol yn drylwyr er mwyn deall ei berfformiad a'i sefyllfa o gymharu â chynghorau eraill Cymru a'r hyn sy'n bwysig yw ei fod yn defnyddio'r gwaith hwn i ddysgu gan y cynghorau sy'n perfformio orau yn ogystal â'r rhai sy'n gwella fwyaf; a
- cydweithio â'r Comisiwn Tegwch<sup>19</sup> i lywio ei amcanion gwella ar gyfer 2014-15.

## Mae'r Cyngor yn cydnabod bod angen atgyfnerthu ei drefniadau llywodraethu mewn rhai meysydd allweddol

94 Ers 2010-11, bu'n ofynnol i awdurdodau lleol baratoi datganiad llywodraethu blynyddol. Dylai'r datganiad hwn gynnwys adolygiad o reolaeth fewnol a'r fframwaith llywodraethu ehangach. Yn 2012-13, cynhaliodd yr Archwilydd Cyffredinol astudiaeth wella er mwyn gwerthuso effeithiolrwydd adolygiadau llywodraethu awdurdodau. Y diben oedd nodi sut y gellir eu gwella i roi sicrwydd eu bod yn ffordd ddibynadwy o hunanwerthuso. Canolbwyntiodd yr astudiaeth ar nodi pwyntiau dysgu i awdurdodau. Nod yr astudiaeth oedd ateb y cwestiwn: Wrth lunio ei Ddatganiad Llywodraethu Blynyddol, a yw'r Cyngor wedi gwerthuso effeithiolrwydd ei drefniadau llywodraethu'n gynhwysfawr ac yn drylwyr?

95 Gwnaethom nodi bod y Datganiad Llywodraethu Blynyddol yn adlewyrchu prif elfennau fframwaith CIPFA<sup>20</sup>/SOLACE<sup>21</sup>, ond y gellid ei atgyfnerthu mewn nifer o feysydd allweddol. Mae'r Cyngor yn bwriadu ystyried y materion a godwyd gennym a gwneud y gwelliannau canlynol i'r broses o baratoi'r datganiad:

- sicrhau bod y Tîm Rheoli ac uwch swyddogion eraill yn cael mwy o fewnbwn drwy gynnwys penaethiaid gwasanaeth i raddau mwy a rhoi'r datganiad i'r Uwch Dîm Arwain ei gymeradwyo;

19 Sefydlwyd y Comisiwn Tegwch gan y Cyngor yn 2012 fel ffordd o brofi a llywio goblygiadau'r penderfyniadau polisi a chyllidebol a gynigir gan y Cyngor.

20 Sefydliad Siartredig Cyllid Cyhoeddus a Chyfrifyddiaeth.

21 Cymdeithas Prif Weithredwyr Awdurdodau Lleol.



- ymestyn cyfrifoldeb fel na ddibynnir yn ormodol ar fewnbwn nifer fach o swyddogion y Cyngor ac, yn enwedig, y Grŵp Archwilio Mewnol;
- cyflwyno mwy o waith hunanasesu a ddylai ganolbwyntio ar wendidau;
- cyflwyno drafft cynnar o'r datganiad i'r Pwyllgor Archwilio wneud sylwadau arno; a
- chynnwys amrywiaeth ehangach o faterion fel y rhai a nodir yn y Cynllun Ariannol Tymor Canolig a chynnwys y trefniadau sy'n ymwneud â phartneriaethau a chydweithio.

**Mae rhaglen drawsnewid y Cyngor wedi gwneud arbedion effeithlonrwydd; ond nid yw'r Cyngor wedi manteisio ar y rhaglen i dargedu adnoddau'n fwy effeithiol, helpu i wella gwasanaethau mewn modd mwy cynaliadwy na chyflawni canlyniadau gwell i ddinasyddion lleol**

- 96 Yn 2013, gwnaethom gynnal adolygiad o holl gynghorau Gwent<sup>22</sup> i ystyried pa mor dda roeddent yn ymdopi â llai o adnoddau. Roedd gan Gasnewydd raglen drawsnewid benodol y gwnaethom ei hadolygu.
- 97 O ran dull y Cyngor o gyflawni a rheoli ei raglen drawsnewid, nododd ein hadolygiad fod y Cyngor yn gwneud arbedion drwy ei raglen drawsnewid ond ei fod yn ei chael hi'n anodd cadarnhau cyfanswm yr arbedion y mae wedi'u gwneud hyd yma. Nid oedd y rhaglen drawsnewid yn cael ei defnyddio i wella gwasanaethau ac nid yw'r Cyngor wedi monitro effaith y rhaglen yn gyson ar

ansawdd gwasanaethau, profiad defnyddwyr na ph'un a yw'n sicrhau gwell gwerth am arian i ddinasyddion lleol. Hefyd, er iddo adolygu diben y rhaglen yn 2012, nid oedd y Cyngor wedi pennu gweledigaeth strategol glir na nodau penodol sy'n disgrifio'r hyn y mae'r rhaglen yn ceisio ei gyflawni na'r gwahaniaeth y mae am ei wneud i fywydau pobl Casnewydd.

- 98 Mae'n galonogol nodi bod y Prif Weithredwr, ar ôl dysgu gwersi o raglen drawsnewid y Cyngor, wedi datblygu trefniadau rheoli prosiect a llywodraethu cryfach ar gyfer rhaglenni effeithlonrwydd a newid newydd y Cyngor.

**Mae'r Cyngor yn gwella ei drefniadau rheoli ariannol**

- 99 Cyhoeddodd Canghellor y Trysorlys adolygiad o wariant 2010 i'r Senedd ar 20 Hydref 2010. Roedd yn rhan ganolog o ymateb y llywodraeth glymblaid i'r angen i leihau'r diffyg cenedlaethol, a'r nod oedd mantoli arian cyhoeddus. Yr arbedion hyn yw'r lleihad mwyaf mewn gwariant cyhoeddus ers y 1920au ac maent yn dod ar adeg pan fo newidiadau demograffig a phwysau economaidd sy'n gysylltiedig â'r dirwasgiad yn cynyddu'r galw am rai gwasanaethau. Er mwyn cynllunio cyllid yn effeithiol, dylai awdurdodau ddadansoddi manylion am dueddiadau ariannol, gwybodaeth feincnodi briodol, senarios posibl a'u heffaith debygol yn y byrdymor, y tymor canolig a'r hirdymor. Mae'r hinsawdd ariannol bresennol a'r setliad anodd diweddar i lywodraeth leol yn golygu bod gwaith cynllunio ariannol da yn hanfodol i gynnal cydnherthedd ariannol.

<sup>22</sup> Cynghorau Bwrdeistref Sirol Blaenau Gwent, Caerffili a Thorfaen a Chyngor Sir Fynwy.

- 100 Mae'r Cyngor wedi parhau i bennu a rheoli ei gyllidebau blynyddol heb ddefnyddio balans ei gronfa gyffredinol, sy'n £5 miliwn ar hyn o bryd. Fodd bynnag, nid yw'r heriau ariannol sy'n wynebu'r Cyngor yn lleihau yn dilyn newidiadau sylfaenol i'r hinsawdd ariannol.
- Y Rhaglen Effeithlonrwydd £4.4 miliwn
  - Y Rhaglen Newid £3.7 miliwn
- 101 O gymharu â 2012-13, bu cynnydd yn y grant cynnal refeniw a ddyrannwyd gan Lywodraeth Cymru i'r Cyngor yn 2014-15, er ei fod yn is na chwyddiant. O ganlyniad, pennodd y Cyngor gyllideb fantoledig ar gyfer 2014-15 sy'n cynnwys cynnydd o 4.5 y cant yn y dreth gyngor. Wrth iddo gymeradwyo ei gyllideb, cytunodd y Cyngor ar y canlynol hefyd:
- y ffioedd a'r taliadau arfaethedig ar gyfer 2014-15;
  - sut i weithredu'r opsiynau buddsoddi ac arbed cyllidebol pedair blynedd llawn sydd yn y Cynllun Ariannol Tymor Canolig; a
  - rhaglen gyfalaf pedair blynedd y Cyngor.
- 102 Yn yr adroddiad cyllidebol a gyflwynwyd i'r Cyngor, nodwyd tua £17.5 miliwn o bwysau cyllidebol gan gynnwys pwysau chwyddiant, cynigion ar gyfer gwariant cyfalaf, newidiadau yn y galw am ofal cymdeithasol a gweithredu'r cynllun 'cyflog byw'. Gwrthbwyswyd y rhain gan y cynnydd yn y grant cynnal refeniw (tua £5.8 miliwn) a'r cynnydd disgwylidiedig yn incwm y dreth gyngor (tua £3.9m). Bydd y Cyngor yn mynd i'r afael â gweddill y diffyg drwy'r cynigion ar gyfer arbedion a wneir yn y Cynllun Ariannol Tymor Canolig:
- 103 Mae cyllideb y Cyngor ar gyfer 2014-15 hefyd yn seiliedig ar gynnal balansau'r gronfa gyffredinol a chronfa 'wrth gefn' o £2 filiwn i ymdopi â materion annisgwyl.
- 104 Yn ôl amcanestyniadau presennol y Cyngor ar gyfer alldro 2013-14, bydd yn gwneud gwarged fach heb iddo orfod defnyddio ei ddarpariaeth wrth gefn. O ganlyniad, mae'n debygol y caiff tua £2 filiwn ei ddyrannu i gronfeydd fel cymorth i ymdopi â phwysau ariannol yn y dyfodol ac fel arian i'w fuddsoddi mewn mentrau 'gwaro i arbed' yn y dyfodol.
- 105 Mae'r heriau ariannol cynyddol yn rhoi pwysau sylweddol ar swyddogion ac aelodau fel ei gilydd. Er gwaethaf hyn, rydym yn gymharol ffyddiog bod y Cyngor yn cymryd y camau cywir i sicrhau ei fod yn parhau i reoli ei sefyllfa ariannol mewn ffordd gadarn a chyfrifol. Byddwn yn parhau i fonitro'r ffordd y mae'r Cyngor yn datblygu ei gynigion manwl i reoli ei sefyllfa ariannol.
- 106 Yn ogystal â'n gwaith parhaus, mae'r Archwilydd Cyffredinol wrthi'n ystyried iechyd ariannol awdurdodau, eu dulliau cyllidebu ac i ba raddau y maent yn cyflawni'r arbedion gofynnol, er mwyn rhoi sicrwydd bod awdurdodau yn ariannol gydnerth. Bydd y gwaith hwn yn ystyried p'un a oes gan awdurdodau drefniadau cadarn ar waith i reoli'r gostyngiadau cyllidebol sy'n eu hwynebu er mwyn sicrhau eu bod mewn sefyllfa ariannol sefydlog sy'n eu galluogi i barhau i weithredu yn y

dyfodol agos. Mae'r gwaith yn canolbwyntio ar gyfnod cynllunio ariannol 2014-15 a chyllidebau 2013-14. Caiff yr adolygiad hwn ei gwblhau ar ddechrau 2014-15 a byddwn yn cyhoeddi ein canfyddiadau yn ein cylch nesaf o waith asesu gwelliant.

## Mae'r Cyngor yn debygol o wneud trefniadau i sicrhau gwelliant parhaus ar gyfer 2014-15 os bydd yn parhau i newid ar y cyflymdra hwn

- 107 Yn seiliedig ar y casgliadau a amlinellir yn adrannau blaenorol yr adroddiad hwn, cred Archwilydd Cyffredinol Cymru fod Cyngor Dinas Casnewydd yn debygol o fodloni gofynion y Mesur i wneud trefniadau i sicrhau gwelliant parhaus.

# Atodiadau

## Atodiad 1

### Statws yr adroddiad hwn

O dan Fesur Llywodraeth Leol (Cymru) 2009 (y Mesur) mae'n ofynnol i'r Archwilydd Cyffredinol gynnal asesiad gwella blynyddol, a chyhoeddi adroddiad gwella blynyddol, ar gyfer pob awdurdod gwella yng Nghymru. Mae'r gofyniad hwn yn cwmpasu cynghorau lleol, awdurdodau parciau cenedlaethol ac awdurdodau tân ac achub.

Lluniwyd yr adroddiad hwn gan staff Swyddfa Archwilio Cymru ar ran yr Archwilydd Cyffredinol er mwyn cyflawni ei ddyletswyddau o dan adran 24 o'r Mesur. Mae'r adroddiad hefyd yn cyflawni ei ddyletswyddau o dan adran 19 i gyflwyno adroddiad sy'n ardystio ei fod wedi cynnal asesiad gwella o dan adran 18 ac yn nodi a yw o'r farn, o ganlyniad i'w archwiliad o'r cynllun gwella o dan adran 17, fod yr awdurdod wedi cyflawni ei ddyletswyddau o ran cynllunio gwelliant o dan adran 15.

Mae gan awdurdodau gwella ddyletswydd gyffredinol i 'wneud trefniadau i sicrhau gwelliant parhaus wrth gyflawni eu swyddogaethau'. Diffinnir awdurdodau gwella fel cynghorau lleol, parciau cenedlaethol ac awdurdodau tân ac achub.

Yr asesiad gwella blynyddol yw'r prif ddarn o waith sy'n galluogi'r Archwilydd Cyffredinol i gyflawni ei ddyletswyddau. Mae'r asesiad gwella yn asesiad sy'n edrych i'r dyfodol o'r tebygolrwydd y bydd awdurdod yn cydymffurfio â'i ddyletswydd i wneud trefniadau i sicrhau gwelliant parhaus. Mae hefyd yn cynnwys asesiad ôl-weithredol i nodi a yw awdurdod wedi cyflawni'r gwelliannau a gynlluniwyd ganddo er mwyn llunio barn ar hanes yr awdurdod o ran sicrhau gwelliant. Bydd yr Archwilydd Cyffredinol yn crynhoi ei waith archwilio ac asesu mewn Adroddiad Gwella Blynyddol cyhoeddedig ar gyfer pob awdurdod (o dan adran 24).

O dan rai amgylchiadau, gall yr Archwilydd Cyffredinol hefyd gynnal arolygiadau arbennig (o dan adran 21), y cyflwynir adroddiad arnynt i'r awdurdod a'r Gweinidogion, ac y gall eu cyhoeddi (o dan adran 22). Un o weithgareddau atodol pwysig yr Archwilydd Cyffredinol yw cydgysylltu gwaith asesu a gwaith rheoliadol (sy'n ofynnol o dan adran 23), sy'n ystyried rhaglen waith gyffredinol pob rheoleiddiwr perthnasol mewn awdurdod gwella. Gall yr Archwilydd Cyffredinol hefyd ystyried gwybodaeth a rennir gan reoleiddwyr perthnasol (o dan adran 33) yn ei asesiadau.

## Atodiad 2

# Gwybodaeth ddefnyddiol am Gasnewydd a Chyngor Dinas Casnewydd

### Y Cyngor

Mae'r Cyngor yn gwario tua £325 miliwn y flwyddyn (2013-14), sy'n cyfateb i tua £2,226 fesul trigolyn. Yn yr un flwyddyn, gwariodd y Cyngor £50.6 miliwn ar eitemau cyfalaf hefyd.

Yn 2012-13, y dreth gyngor gyfartalog ar gyfer band D oedd £1,023 y flwyddyn. Mae hyn wedi cynyddu 3.3 y cant i £1,057 y flwyddyn ar gyfer 2013-14. Mae bron 76 y cant o dai Casnewydd yn perthyn i fandiau treth gyngor A i D.

Mae'r Cyngor yn cynnwys 50 o aelodau etholedig sy'n cynrychioli'r gymuned ac sy'n gwneud penderfyniadau am flaenoriaethau a'r defnydd a wneir o adnoddau. Mae aelodaeth wleidyddol y Cyngor fel a ganlyn:

- 10 o Geidwadwyr
- 2 Annibynnol
- 37 o'r Blaid Lafur
- Un aelod o Ddemocratiaid Rhyddfrydol Cymru

Will Godfrey yw Prif Weithredwr y Cyngor. Cyfarwyddwr Strategol - Pobl: Mike Nicholson; Cyfarwyddwr Strategol - Lleoedd: Sheila Davies.

### Gwybodaeth arall

Aelodau'r Cynulliad dros Gasnewydd yw:

- Rosemary Butler, (Llafur) Gorllewin Casnewydd
- John Griffiths, (Llafur), Dwyrain Casnewydd

Aelodau Rhanbarthol y Cynulliad yw:

- Mohammad Asghar, Dwyrain De Cymru
- Jocelyn Davies, Dwyrain De Cymru
- Lindsay Whittle, Dwyrain De Cymru
- William Graham, Dwyrain De Cymru

Yr Aelodau Seneddol dros Gasnewydd yw:

- Jessica Morden, AS Llafur ar gyfer Dwyrain Casnewydd
- Paul Flynn, AS Llafur ar gyfer Gorllewin Casnewydd

Am ragor o wybodaeth, ewch i wefan y Cyngor yn [www.newport.gov.uk](http://www.newport.gov.uk) neu cysylltwch â'r Cyngor yng Nghyngor Dinas Casnewydd, y Ganolfan Ddinesig, Casnewydd, De Cymru, NP20 4UR

## Atodiad 3

### Llythyr Archwilio Blynyddol

Y Cyngorydd R Bright  
Arweinydd y Cyngor a Chadeirydd y Cabinet  
Cyngor Dinas Casnewydd  
Swyddfeydd y Cyngor Y Ganolfan Ddinesig  
Casnewydd  
De Cymru  
NP20 4UR

Annwyl Gyngorydd Bright

#### Llythyr Archwilio Blynyddol

Mae'r llythyr hwn yn crynhoi'r negeseuon allweddol sy'n deillio o'm cyfrifoldebau statudol o dan Ddeddf Archwilio Cyhoeddus (Cymru) 2004 fel yr Archwilydd Penodedig a'm cyfrifoldebau adrodd o dan y Cod Ymarfer Archwilio.

#### Cydymffurfiodd y Cyngor â'i gyfrifoldebau yn ymwneud ag adroddiadau ariannol a'i ddefnydd o adnoddau

Cyfrifoldeb y Cyngor yw:

- rhoi systemau rheolaeth fewnol ar waith i sicrhau rheoleidd-dra a chyfreithlondeb trafodion a sicrhau bod ei asedau'n ddiogel;
- cadw cofnodion cyfrifyddu cywir;
- paratoi Datganiad Cyfrifon yn unol â gofynion perthnasol; a
- sefydlu ac adolygu'n barhaus drefniadau priodol i sicrhau darbodusrwydd, effeithlonrwydd ac effeithiolrwydd o ran ei ddefnydd o adnoddau.

Mae Deddf Archwilio Cyhoeddus (Cymru) 2004 yn ei gwneud yn ofynnol i mi:

- roi barn archwilio ar y datganiadau cyfrifyddu;
- adolygu trefniadau'r Cyngor i sicrhau darbodusrwydd, effeithlonrwydd ac effeithiolrwydd yn ei ddefnydd o adnoddau; a
- rhoi tystysgrif yn cadarnhau fy mod wedi cwblhau'r broses o archwilio'r cyfrifon.

Mae awdurdodau lleol yng Nghymru yn paratoi eu datganiadau cyfrifyddu yn unol â gofynion Cod Ymarfer CIPFA/LASAAC ar Gyfrifyddu Awdurdodau Lleol yn y Deyrnas Unedig. Mae'r Cod hwn yn seiliedig ar Safonau Adrodd Ariannol Rhyngwladol.

Ar 25 Medi 2013 rhoddais farn archwilio ddiamed ar y datganiadau cyfrifyddu, gan gadarnhau eu bod yn rhoi darlun cywir a theg o sefyllfa a thrafodion ariannol y Cyngor. Mae fy adroddiad wedi'i gynnwys yn y Datganiad Cyfrifon. Nodwyd y materion allweddol a oedd yn deillio o'r archwiliad o gyfrifon i aelodau o'r Pwyllgor Archwilio yn fy adroddiad ar yr Archwiliad o Ddatganiadau Ariannol ar 19 Medi 2013 (gweler y crynodeb isod) ac, yn ystod yr wythnosau diwethaf, rwyf wedi llunio adroddiad manylach ar y materion perthnasol (Memorandwm ar y Datganiadau Cyfrifyddu).

### Arddangosyn 1 – Materion sylweddol sy'n deillio o'r archwiliad

Gofyniad adrodd	Canfyddiadau'r Archwiliad
Camddatganiadau nas cywirwyd	<p>Nodais y camddatganiadau canlynol nas cywirwyd a gynhwyswyd yn y datganiadau ariannol:</p> <ul style="list-style-type: none"> <li>Gorddatganwyd credydwy'r £217,000 ar ôl i'r Cyngor roi cyfrif anghywir am gyfarpar TG a brynwyd ganddo gan na ddaeth y nwyddau i law nes ar ôl y flwyddyn ariannol.</li> <li>Nid yw'r Cyngor yn rhoi cyfrif cywir am ei gyfran o weithrediadau 'a reolir ar y cyd' oherwydd ni chânt eu cynnwys yn ei ddatganiadau incwm a gwariant ond mewn nodyn i'r cyfrifon yn lle hynny. Nid yw hyn yn bodloni gofynion y Cod Ymarfer Archwilio.</li> </ul>
Camddatganiadau a gywirwyd	<p>Roedd nifer o gamddatganiadau wedi deillio o'n harchwiliad a gafodd eu cywiro gan reolwyr.</p>
Materion sylweddol eraill sy'n deillio o'r archwiliad	<p>Er y gwelwyd gwelliannau o gymharu â llynedd, gyda phapurau gwaith gwell (ac electronig), mae gennym rai pryderon ynglŷn â'r agweddau ansoddol ar arferion cyfrifyddu ac adrodd ariannol y Cyngor. Teimlwn y gallai'r Cyngor eu gwella ymhellach drwy sicrhau bod rheolwyr yn adolygu'r cyfrifon drafft yn fwy trylwyr cyn iddynt gael eu harchwilio.</p> <p>Gwnaed addasiad sylweddol i gyfrifon y flwyddyn flaenorol (tua £18m) ar ôl i'r Cyngor ganfod gwall 'hanesyddol' yn y ffordd roedd wedi dyrannu tir ac adeiladau. Cymerodd y broblem hon gryn amser i'w datrys yn ystod ein harchwiliad.</p> <p>Cawsom wybodaeth mewn modd amserol a defnyddiol ac ni chyfyngwyd ar ein gwaith. Mae'r trefniadau gwaith effeithiol a sefydlwyd gyda staff cyllid wedi parhau am flwyddyn arall.</p>



Ni fu unrhyw her na gwrthwynebiad ffurfiol y bu'n rhaid i mi ymdrin â hwy yn ystod y flwyddyn. Fodd bynnag, fel sydd wedi digwydd dros y blynyddoedd diwethaf, cefais ohebiaeth gan aelodau o'r cyhoedd yn gwneud amrywiol honiadau am y ffordd yr oedd y Cyngor yn cael ei reoli ac roedd yn rhaid i mi eu hystyried. Rwyf wrthi'n cwblhau fy archwiliad o holl hawliadau grant y Cyngor yn ogystal ag adolygiad pwysig o sefyllfa ariannol a chynigion y cynllun i ailddatblygu Friars Walk yng nghanol y ddinas. Byddaf yn rhoi adroddiad ar wahân i chi ar unrhyw faterion a fydd yn deillio o'r gwaith hwn.

Mae fy ystyriaeth o drefniadau'r Cyngor i sicrhau darbodusrwydd, effeithlonrwydd ac effeithiolrwydd wedi bod yn seiliedig ar y gwaith archwilio a wnaed ar y cyfrifon ac rwyf hefyd wedi dibynnu ar y gwaith a gwblhawyd fel rhan o'r Asesiad Gwella o dan Fesur Llywodraeth Leol (Cymru) 2009. Ar y cyfan, rwy'n fodlon bod gan y Cyngor drefniadau priodol ar waith. Bydd yr Archwilydd Cyffredinol yn tynnu sylw at y meysydd lle nad yw effeithiolrwydd y trefniadau hyn wedi'u profi eto neu lle y gellid gwneud gwelliannau pan fydd yn cyhoeddi ei Adroddiad Gwella Blynyddol.

Cyhoeddais dystysgrif yn cadarnhau bod yr archwiliad o'r cyfrifon wedi'i gwblhau ar 11 Hydref 2013.

Hoffwn ddiolch i bob aelod o staff y Cyngor a fu o gymorth wrth gwblhau fy archwiliad.

Yn gywir

**Terry Jones**

Dros ac ar ran yr Archwilydd Penodedig  
30 Tachwedd 2013

cc Will Godfrey, Prif Weithredwr  
Chris Barton, Pennaeth Cyllid (Swyddog Adran 151)

## Atodiad 4

# Amcanion gwella a hunanasesiad Cyngor Dinas Casnewydd

### Amcanion gwella'r Cyngor

Mae Llywodraeth Cymru yn ei gwneud yn ofynnol i'r Cyngor wneud cynlluniau i wella ei swyddogaethau a'r gwasanaethau a ddarperir ganddo. Bob blwyddyn mae'n rhaid iddo gyhoeddi'r cynlluniau hyn ynghyd ag 'amcanion gwella' penodol sy'n nodi'r pethau allweddol y mae'r Cyngor yn bwriadu eu gwneud i wella. Mae'n rhaid i'r Cyngor wneud hyn cyn gynted â phosibl ar ôl 1 Ebrill bob blwyddyn.

Cyhoeddodd y Cyngor ei amcanion gwella ar gyfer 2013-14 yn ei Gynllun Gwella Blynyddol ar gyfer 2013-2014, sydd ar gael ar wefan y Cyngor yn <http://www.newport.gov.uk>

Maent fel a ganlyn:

Amcanion Gwella 2012-2013	Amcanion Gwella 2013-2014
<p><b>Mae Casnewydd yn Ddinas Ofalgar</b></p> <ul style="list-style-type: none"><li>Cynorthwyo defnyddwyr gwasanaethau drwy ddarparu gwasanaethau sy'n diwallu eu hanghenion cymhwysedd.</li><li>Cynorthwyo mwy o bobl i fyw bywydau annibynnol.</li><li>Cefnogi'r rhaglen Teuluoedd yn Gyntaf a sicrhau y darperir cymorth amserol ac effeithiol.</li><li>Lleihau digartrefedd drwy dargedu gweithgareddau.</li><li>Codi ymwybyddiaeth deiliaid tai o'r arian a'r cymorth sydd ar gael iddynt er mwyn gwneud eu cartrefi'n fwy effeithlon o ran ynni a lleihau eu biliau tanwydd.</li></ul>	<p><b>Mae Casnewydd yn Ddinas Ofalgar</b></p> <p><b>1. Grantiau Cyfleusterau i'r Anabl</b></p> <p>Darparu rhaglen well o Grantiau Cyfleusterau i'r Anabl er mwyn lleihau'r cyfnod aros cyfartalog o ddyddiad y cyswllt cyntaf.</p> <p><b>2. Teleofal</b></p> <p>Bydd y Gwasanaeth Teleofal, ar y cyd â gwasanaethau gofal a chymorth eraill, yn galluogi pobl eiddil, pobl anabl a phobl sy'n agored i niwed i fyw mor annibynnol â phosibl gan leihau'r risgiau ar yr un pryd.</p>
<p><b>Mae Casnewydd yn Ddinas Decach</b></p> <ul style="list-style-type: none"><li>Sicrhau bod teuluoedd a phobl sy'n agored i niwed yn cael yr incwm mwyaf posibl drwy dderbyn y budd-daliadau y mae ganddynt yr hawl iddynt.</li><li>Sicrhau bod amrywiaeth ac ansawdd tai yn briodol i ddiwallu anghenion pobl.</li></ul>	<p><b>Mae Casnewydd yn Ddinas Decach</b></p> <p><b>3. Dirnadaeth o'r Gymuned</b></p> <p>Gellir diffinio Dirnadaeth o Gwsmeriaid fel dealltwriaeth gadarn o anghenion, ymddygiad ac ysgogiadau cwsmeriaid. Drwy ddatblygu'r ddealltwriaeth hon, gallwn gynllunio gwasanaethau ar sail anghenion cwsmeriaid a'u darparu mewn ffordd fwy penodol.</p> <p><b>4. Strategaeth Rhianta Corfforaethol</b></p> <p>Mae'r Strategaeth Rhianta Corfforaethol yn ffordd fwy cyfannol ac integredig o gyflawni canlyniadau gwell i Blant sy'n Derbyn Gofal.</p>

Amcanion Gwella 2012-2013	Amcanion Gwella 2013-2014
<p><b>Mae Casnewydd yn Ddinas sy'n Dysgu ac yn Gweithio</b></p> <ul style="list-style-type: none"> <li>• Cynyddu nifer y busnesau sy'n cael cymorth drwy grantiau.</li> <li>• Cynyddu mewnfuddsoddiad yng Nghasnewydd.</li> <li>• Cefnogi mentrau sy'n creu swyddi a hyfforddiant ar gyfer cyfleoedd gwaith.</li> <li>• Cynyddu nifer yr ymwelwyr a geir bob blwyddyn yng nghanol y ddinas.</li> <li>• Gostwng cyfradd y bobl ifanc nad ydynt mewn addysg, cyflogaeth na hyfforddiant.</li> </ul>	<p><b>Mae Casnewydd yn Ddinas sy'n Dysgu ac yn Gweithio</b></p> <p><b>5. Trothwy Lefel 2 Saesneg/Mathemateg</b></p> <p>Mae'n hanfodol bod pobl ifanc yn ennill amrywiaeth da o gymwysterau yng Nghyfnod Allweddol 4 er mwyn manteisio ar gyfleoedd pellach i ddysgu, hyfforddi a chael swyddi fel y gallant gyrraedd eu llawn botensial.</p> <p><b>6. Adfywio a Datblygu'r Ddinas</b></p> <p>Adfywio Canol y Ddinas er mwyn gwneud Casnewydd yn lle deniadol i fuddsoddi ynddo. Y nod yw gwella ymddangosiad ffisegol manau cyhoeddus a'u gwneud yn fwy deniadol yn gyffredinol er mwyn denu mwy o ymwelwyr i'r ddinas. Byddwn yn gwella sylfaen sgiliau'r ddinas, gan gynyddu'r potensial o ran cyflogaeth leol a thwf yn yr economi leol.</p>
<p><b>Mae Casnewydd yn Ddinas Wyrddach ac Iachach</b></p> <ul style="list-style-type: none"> <li>• Cynyddu nifer y bobl sy'n cymryd rhan mewn gweithgareddau hamdden a phob math o weithgarwch corfforol ymhob rhan o'r Ddinas.</li> <li>• Rhoi amserlen plannu coed ar waith er mwyn gwrthbwyso ôl troed carbon y Ddinas.</li> <li>• Cynyddu faint o wastraff a gaiff ei aildefnyddio, ei ailgylchu a'i gompostio.</li> <li>• Darparu mwy o fannau gwyrdd.</li> <li>• Mynd i'r afael yn brydlon ac yn effeithiol ag achosion o dipio anghyfreithlon y ceir gwybod amdanynt.</li> </ul>	<p><b>Mae Casnewydd yn Ddinas Wyrddach ac Iachach</b></p> <p><b>7. Rheoli Gwastraff</b></p> <p>Mae Ewrop a Llywodraeth Cymru wedi pennu targedau heriol iawn o ran dargyfeirio gwastraff ac ailgylchu a gallai cosbau sylweddol gael eu gosod am beidio â chyrraedd y targedau hyn. Yn hanesyddol, mae Casnewydd wedi'i ystyried yn awdurdod blaengar ac arloesol o ran ei arferion ailgylchu a chost isel ei wasanaeth.</p> <p><b>8. Gwella cyfleoedd diwylliannol i gynyddu cyfranogaeth</b></p> <p>Mae chwaraeon a chyfleoedd diwylliannol eraill yn gwella bywydau pobl ac yn gwneud y ddinas yn lle gwell i fyw ynddo ac ymweld ag ef. Ein nod yw gwella'r cyfleoedd diwylliannol sydd ar gael yn y ddinas ac annog mwy o bobl i gymryd rhan mewn chwaraeon a manteisio ar gyfleoedd hamdden.</p>

Amcanion Gwella 2012-2013	Amcanion Gwella 2013-2014
<p><b>Mae Casnewydd yn Ddinas Ddiogelach</b></p> <ul style="list-style-type: none"> <li>Gwella cyhoeddusrwydd a chamau gorfodi o ran ymddygiad gwrthgymdeithasol.</li> <li>Sicrhau bod seilwaith y ddinas yn ddiogel ac wedi'i gynnal a'i gadw'n dda.</li> </ul>	<p><b>Mae Casnewydd yn Ddinas Ddiogelach</b></p> <p><b>9. Gwasanaethau Rheoli Strydoedd</b></p> <p>Bydd Gwasanaethau Rheoli Strydoedd effeithiol yn helpu i wneud strydoedd y ddinas yn fwy glân a diogel.</p> <p><b>10. Gwasanaethau Integredig Cymorth i Deuluoedd</b></p> <p>Drwy ddatblygu gwasanaethau ataliol ac ymyrraeth gynnar ymhellach, gellir gwella gallu a hyder teuluoedd gan leihau'r ddibyniaeth a'r pwysau ar wasanaethau aciwt.</p>
<p><b>Caiff Casnewydd ei chefnogi gan Gyngor Dinas sy'n gwella ac sydd wedi'i drawsnewid</b></p> <ul style="list-style-type: none"> <li>Sicrhau bod dangosyddion perfformiad yn cyrraedd targedau neu'n rhagori arnynt.</li> <li>Cynyddu lefelau boddhad cwsmeriaid.</li> <li>Lleihau nifer y diwrnodau a gollir yn sgil absenoldeb oherwydd salwch.</li> </ul>	

## Hunanasesiad y Cyngor o berfformiad

Gellir gweld hunanasesiad y Cyngor o'i berfformiad yn ystod 2012-13 yn yr *Adolygiad Blynyddol o Gynllun Gwella 12/13* sydd ar gael ar wefan y Cyngor yn <http://www.newport.gov.uk>



Wales Audit Office  
24 Cathedral Road  
Cardiff CF11 9LJ

Tel: 029 2032 0500

Fax: 029 2032 0600

Textphone: 029 2032 0660

E-mail: [info@wao.gov.uk](mailto:info@wao.gov.uk)

Website: [www.wao.gov.uk](http://www.wao.gov.uk)

Swyddfa Archwilio Cymru  
24 Heol y Gadeirlan  
Caerdydd CF11 9LJ

Ffôn: 029 2032 0500

Ffacs: 029 2032 0600

Ffôn Testun: 029 2032 0660

E-bost: [info@wao.gov.uk](mailto:info@wao.gov.uk)

Gwefan: [www.wao.gov.uk](http://www.wao.gov.uk)