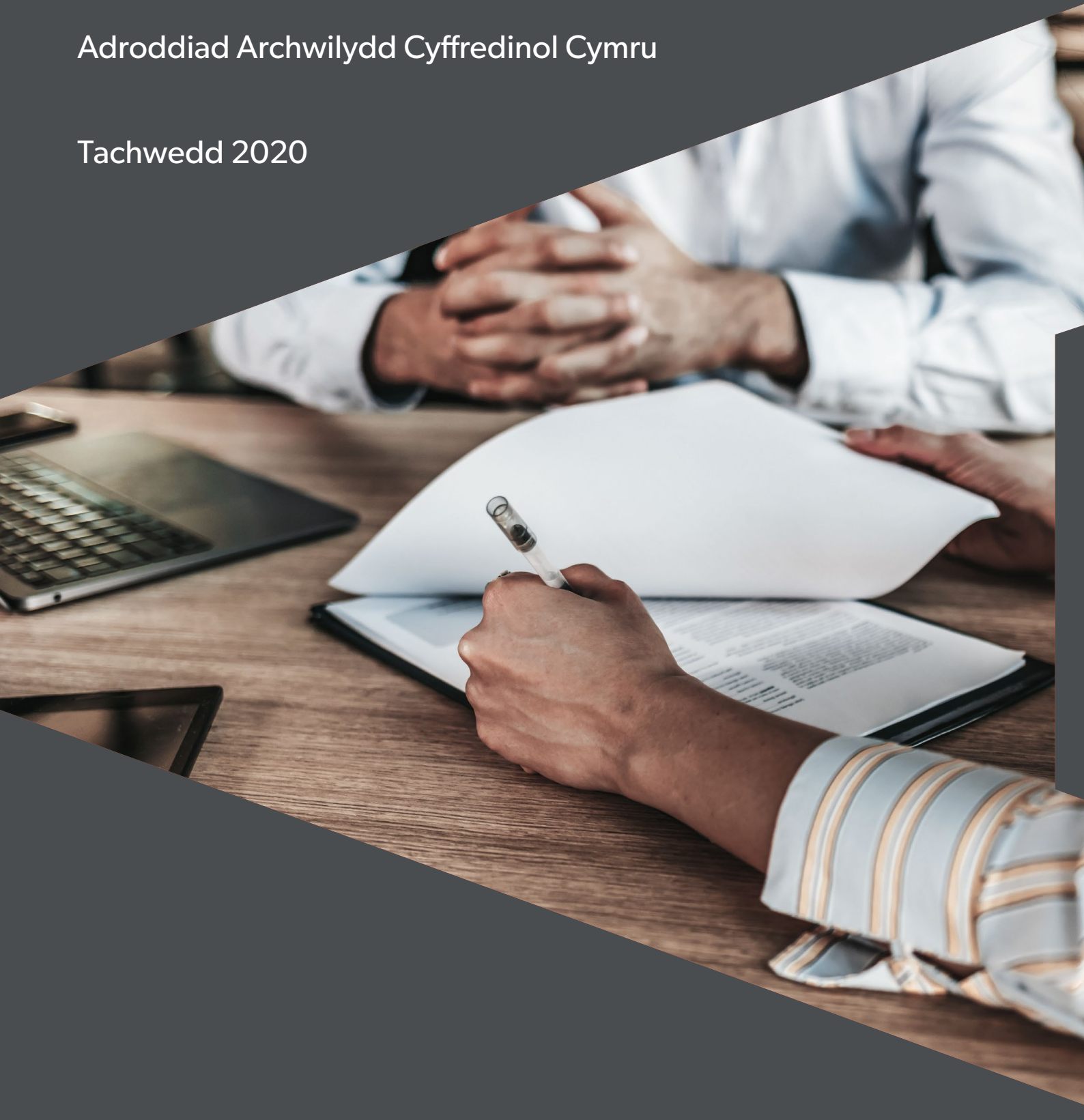


Sylwadau ar Gyfrifon Cyfunol Llywodraeth Cymru 2019-20

Adroddiad Archwilydd Cyffredinol Cymru

Tachwedd 2020



Rwyf wedi paratoi'r sylwebaeth hon i helpu i ystyried fy adroddiad o dan Ddeddf Llywodraeth Cymru 2006 ar Gyfrifon Cyfunol Llywodraeth Cymru 2019-2020.

Paratowyd y ddogfen hon yn rhan o waith a berfformiwyd yn unol â swyddogaethau statudol.

Os derbynnir cais am wybodaeth y gallai'r ddogfen hon fod yn berthnasol iddi, tynnir sylw at y Cod Ymarfer a gyhoeddwyd o dan adran 45 o Ddeddf Rhyddid Gwybodaeth 2000.

Mae Cod adran 45 yn nodi'r arfer a ddisgwylir gan awdurdodau cyhoeddus wrth ymdrin â cheisiadau, gan gynnwys ymgynghori â thrydydd partïon perthnasol. Mewn cysylltiad â'r ddogfen hon, mae Archwilydd Cyffredinol Cymru a Swyddfa Archwilio Cymru yn drydydd partïon perthnasol. Dylid anfon unrhyw ymholiadau ynglŷn â datgelu neu aildefnyddio'r ddogfen hon i Archwilio Cymru yn infoofficer@audit.wales.

Rydym yn croesawu gohebiaeth a galwadau ffôn yn Gymraeg a Saesneg. Ni fydd gohebu yn Gymraeg yn arwain at oedi. We welcome correspondence and telephone calls in Welsh and English. Corresponding in Welsh will not lead to delay.

Mae'r ddogfen hon ar gael yn Saesneg hefyd. This document is also available in English.

Cynnwys

Rhagair yr Archwilydd Cyffredinol	4
Cyflwyniad	6
Cyfrifon Cyfunol Llywodraeth Cymru	7
Ein harchwiliad o Gyfrifon Cyfunol 2019-20	10
Cyllid Llywodraeth Cymru	15
Sut yr ariennir Llywodraeth Cymru	16
Sut y mae Llywodraeth Cymru yn gwario ei harian	18
Yr hyn y mae Llywodraeth Cymru yn berchen arno	24
Yr hyn sy'n ddyledus gan Lywodraeth Cymru	30
Llywodraethu a gweinyddu Llywodraeth Cymru	32
Llesiant cenedlaethau'r dyfodol	34
Cynllunio a rheoli'r gweithlu	35
Rheoli grantiau	37
Trefniadau gwrth-dwyll	39
Technolegau gwybodaeth a chyfathrebu	40

Rhagair yr Archwilydd Cyffredinol

- 1 Disgrifiodd Cynllun Blynyddol 2020-21 Archwilio Cymru sut y byddem yn ceisio ymgysylltu ag ystod ehangach o gynulleidfaoedd gyda chanlyniadau ein harchwiliadau blynyddol o gyfrifon cyrff cyhoeddus. Rydym wedi llunio'r sylwadau hyn ynghylch Cyfrifon Cyfunol Llywodraeth Cymru 2019-20 yn y cyd-destun hwnnw. Maent yn dilyn cyhoeddiad cyfres o ffeithluniau ar y we sy'n cyflwyno gwybodaeth allweddol o gyfrifon gwahanol gyrrff cyhoeddus, gan gynnwys Llywodraeth Cymru.
- 2 Rydym wedi datblygu'r sylwadau hyn er mwyn hysbysu'r cyhoedd ehangach a'r rhai sy'n gyfrifol am graffu ar Lywodraeth Cymru. Ers hydref 2014, mae Pwyllgor Cyfrifon Cyhoeddus y Senedd wedi adrodd yn flynyddol ar faterion sy'n codi o gyfrifon Llywodraeth Cymru, a chyhoeddwyd ei adroddiad diweddaraf ar Gyfrifon Cyfunol 2018-19 ym mis Mai 2020¹. Yn ystod y cyfnod hwnnw, mae Llywodraeth Cymru wedi bod yn gwneud newidiadau mewn ymateb i argymhellion y Pwyllgor i wella cyflwyniad cyffredinol a thryloywder ei Chyfrifon Cyfunol. Ond mae rhagor o waith i'w wneud o hyd mewn ymateb i'r materion a godwyd gan y Pwyllgor, megis darparu darlun clir o berfformiad sefydliadol Llywodraeth Cymru wedi'i seilio ar fframwaith dangosyddion perfformiad allweddol newydd.
- 3 Mae'r sylwadau'n esbonio'r broses gyfrifyddu ac yn defnyddio gwybodaeth yn y Cyfrifon Cyfunol ac yn ymhelaethu arni, gan gynnwys rhywfaint o waith ychwanegol i ddadansoddi tueddiadau yn deillio o wybodaeth nad yw wedi'i chynnwys yn y cyfrifon. Maent hefyd yn defnyddio ein harchwiliad o faterion sy'n ymwneud â llywodraethu a gweinyddu Llywodraeth Cymru trwy ein rhaglen ehangach o waith archwilio. Fodd bynnag, nid yw'r sylwadau'n hollgynhwysol a byddwn yn myfyrio ar sut y gellid eu datblygu yn y dyfodol.

1 Mae manylion gwaith craffu'r Pwyllgor Cyfrifon Cyhoeddus ar gael ar wefan y Senedd. Mae'r Pwyllgor wedi adrodd hefyd ar gyfrifon rhai cyrrff llywodraeth ganolog eraill Cymru.

- 4 Yn ystod y camau cynnar o gyfyngiadau symud cyntaf COVID-19, bu staff Archwilio Cymru yn gweithio'n agos gyda swyddogion Llywodraeth Cymru i asesu'r effaith ar yr holl sefydliadau hynny sy'n cyfrannu at safbwynt cyfunol Llywodraeth Cymru. Yn ddealladwy, mae'r broses o baratoi ac archwilio'r cyfrifon wedi cymryd mwy o amser eleni. Ond yng nghyd-destun yr ansicrwydd a'r pwysau ehangach sydd wedi deillio o'r pandemig, mae'n deyrnged i bawb sy'n gysylltiedig bod y gwaith hwn wedi gallu cael ei gwblhau yn unol â'r amserlen y cytunwyd arni gyda Llywodraeth Cymru ym mis Ebrill 2020.
- 5 Cyhoeddais farn amodol ar gyfrifon 2019-20 o ystyried fy marn bod hepgoriad perthnasol o ran gwariant mewn cysylltiad â rhai grantiau busnes. Mae hyn wedi digwydd yn sgil anghytuno â Llywodraeth Cymru ar fater cyfrifyddu technegol cymhleth. Byddai cynnwys y gwariant hwn wedi dangos bod Llywodraeth Cymru wedi gwario'n fwy na'i therfyn gwariant net awdurdodedig a gymeradwywyd gan y Senedd ar gyfer 2019-20, felly mae'n afreolaidd.
- 6 Mae'r amod wedi'i seilio ar y gofynion cyfrifyddu i gynnwys y gwariant hwn yng nghyfrifon 2019-20, ac nid yw'n farn ar natur y cyllid na'i werth am arian.
- 7 Gan edrych ymlaen at 2020-21, mae COVID-19 yn parhau i gael canlyniadau pellgyrhaeddol ar draws pob agwedd ar gymdeithas, gydag effaith sylweddol ar Lywodraeth Cymru a'i gweithrediadau. Ddiwedd mis Mai 2020, lluniodd Llywodraeth Cymru gyllideb ategol ychwanegol a oedd yn nodi cynlluniau ar gyfer £2.5 biliwn o wariant newydd yn rhan o'i hymateb i COVID-19. Mae pwysau sylweddol ar bob agwedd ar wasanaethau cyhoeddus wrth i gynlluniau gwariant gael eu diweddarau'n barhaus a modelau darparu gwasanaethau gael eu hadolygu. Byddaf yn ystyried effaith y rhain ar fy archwiliad o Gyfrifon Cyfunol Llywodraeth Cymru ar gyfer 2020-21.



Adrian Crompton

Archwilydd Cyffredinol
Cymru



Cyflwyniad

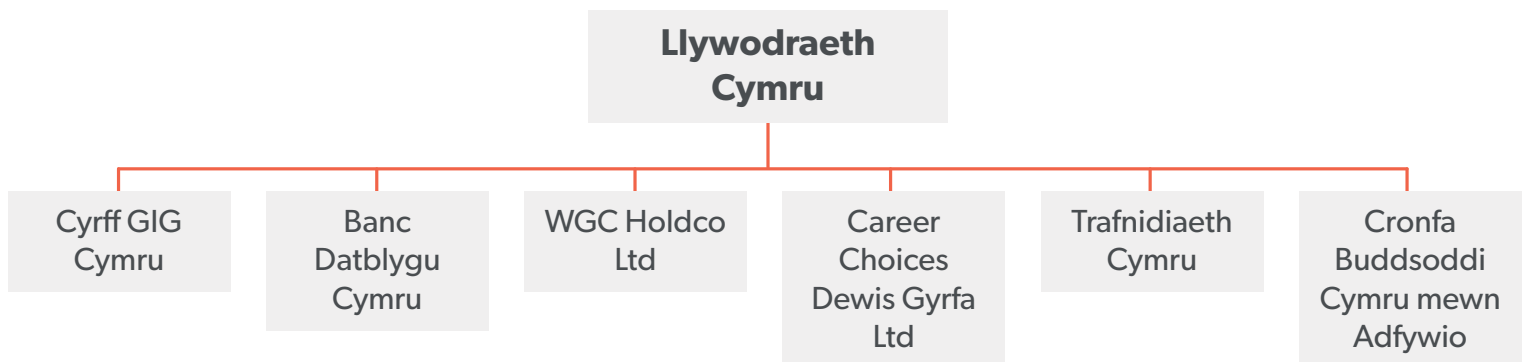


01

Cyfrifon Cyfunol Llywodraeth Cymru

- 8 Mae'r Cyfrifon Cyfunol yn elfen allweddol o atebolrwydd Llywodraeth Cymru i'r Senedd a'r cyhoedd. Mae **Arddangosyn 1** yn dangos yr endidau sydd, gyda'i gilydd, yn creu grŵp Llywodraeth Cymru.

Arddangosyn 1: strwythur 'grŵp' Llywodraeth Cymru

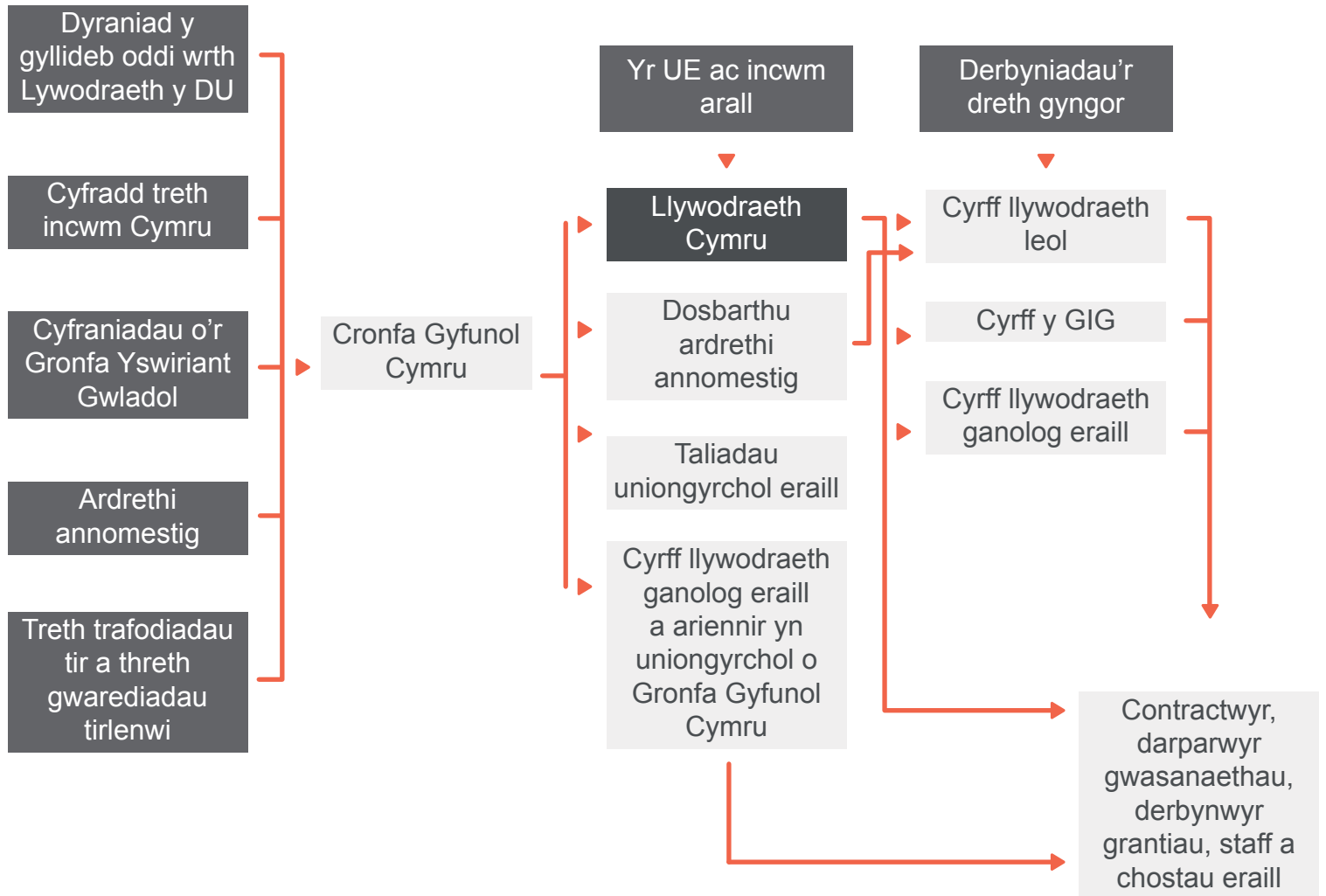


Noder: WGC Holdco Ltd yw'r cwmni daliannol y mae Llywodraeth Cymru yn berchen ar Cardiff International Airport Limited drwyddo, sy'n gweithredu Maes Awyr Caerdydd fel corfforaeth gyhoeddus hyd braich. Mae cyrff GIG Cymru yn cynnwys y 7 Bwrdd Iechyd Lleol, 3 Ymddiriedolaeth y GIG a'r Awdurdod Iechyd Arbennig, sef Addysg a Gwella Iechyd Cymru (AaGIC).

Ffynhonnell: Archwilio Cymru

- 9 Mae strwythur y grŵp wedi newid yn ddiweddar, yn fwyaf nodedig i gynnwys tair Ymddiriedolaeth y GIG, AaGIC a Trafnidiaeth Cymru. Caiff canlyniadau'r gwahanol sefydliadau eu cyfuno yn y datganiadau ariannol. Mae'r canlyniadau 'craidd' yn cyflwyno canlyniadau Llywodraeth Cymru yn unig ac mae'r canlyniadau 'grŵp' yn cyflwyno canlyniadau cyfunol pob sefydliad.
- 10 Wrth eu cyfuno, mae angen addasiadau i bob un o'r prif ddatganiadau. Diben cyfrifon cyfunol yw cyflwyno gwybodaeth ariannol am y grŵp cyfan fel pe byddai'n un endid economaidd sydd yn trafod â sefydliadau allanol yn unig. Felly, mae'n rhaid dileu effaith gweithrediadau o fewn y grŵp, er enghraifft trafodion rhwng y rhiant-gwmni a'r is-gwmnïau, wrth gyfrifo ffigur (cyfunol) y grŵp yn y cyfrifon. Mae ffigur y grŵp yn y cyfrifon yn dangos gweithgareddau ariannol rhwng y grŵp a sefydliadau y tu allan i'r grŵp.
- 11 Mae'r Cyfrifon Cyfunol yn rhoi manylion gwariant Llywodraeth Cymru o'i gymharu â'i chyllideb sy'n cyfrif am dros 99% o'r gyllideb gyffredinol a gymeradwywyd gan y Senedd. Mae **Arddangosyn 2** yn dangos sut y mae arian cyhoeddus yn llifo trwy Gymru.

Arddangosyn 2: sut y mae arian cyhoeddus yn llifo trwy Gymru



Ffynhonnell: Archwilio Cymru

- 12 Mae tair adran i Gyfrifon Cyfunol Llywodraeth Cymru: Rhan 1 – yr Adroddiad Blynyddol; Rhan 2 – yr Adroddiad Atebolrwydd; a Rhan 3 – y Datganiadau Ariannol. Mae'r Gyfrifon Cyfunol yn:
- darparu trosolwg o'r hyn y mae Llywodraeth Cymru yn gyfrifol amdano;
 - adrodd ar faint o gyllid ac incwm a dderbynnir gan Lywodraeth Cymru;
 - dangos y symiau y gwariodd Llywodraeth Cymru ym mhob Prif Grŵp Gwariant a'r prif resymau dros unrhyw wahaniaethau sylweddol;
 - adrodd ar asedau, atebolrwyddau ac ymrwymadau ariannol eraill Llywodraeth Cymru graidd a'r cyrff sydd o fewn y ffin gyfunol (grŵp Llywodraeth Cymru); ac yn
 - cynnwys gwybodaeth am gydnabyddiaeth ariannol swyddogion a Gweinidogion Llywodraeth Cymru a'r fframweithiau llywodraethu a pherfformiad sy'n gweithredu yn Llywodraeth Cymru.

Ein harchwiliad o Gyfrifon Cyfunol 2019-20

Swyddogaeth yr Archwilydd Cyffredinol

- 13 Yr Archwilydd Cyffredinol yw archwilydd allanol Llywodraeth Cymru. Wrth archwilio Cyfrifon Cyfunol Llywodraeth Cymru, ei amcan yw cynnal archwiliad sy'n cyflawni ei ddyletswyddau statudol ac sy'n bodloni ei rwymedigaethau o dan ei God Ymarfer Archwilio, sef:
- archwilio ac ardystio a yw'r datganiadau ariannol yn wir ac yn deg a'u gosod gerbron y Senedd ynghyd ag unrhyw adroddiad y mae'n ei wneud amdanynt; a
 - bodloni ei hun bod y gwariant a'r incwm yr adroddwyd amdanynt yn y cyfrifon wedi eu hysgwyddo neu eu derbyn yn gyfreithlon ac yn unol â'r awdurdodau sy'n eu llywodraethu.

Cwmpas archwilio

- 14 Mae **Arddangosyn 3** yn nodi'r gofynion cyfrifyddu a'r dull archwilio ar gyfer pob elfen o'r Cyfrifon Cyfunol.

Arddangosyn 3: ein harchwiliad o Gyfrifon Cyfunol Llywodraeth Cymru

Cynnwys	Gofynion	Cyfrifoldeb Archwilio
Rhan 1 - Adroddiad Blynyddol	<p>Cyhoeddodd Trysorlys EM Gyfarwyddyd Cyfrifon i Lywodraeth Cymru yn 2010 a oedd yn nodi fformat a chynnwys y cyfrifon. Nid yw'r Gyfarwyddyd Cyfrifon hwn yn nodi'r gofynion ar gyfer yr Adroddiad Blynyddol.</p> <p>Mae'r Llawlyfr Adrodd Ariannol Trysorlys EM yn nodi mai mater i Lywodraeth Cymru yw pennu'r lefel adrodd briodol.</p>	Rydym yn cadarnhau bod yr wybodaeth yn yr Adroddiad Blynyddol yn gyson â'r datganiadau ariannol.
Rhan 2 - Adroddiad Atebolrwydd	<p>Nid yw'r Gyfarwyddyd Cyfrifon yn nodi'r gofynion ar gyfer yr Adroddiad Atebolrwydd.</p> <p>Mae'r Llawlyfr Adrodd Ariannol yn darparu canllawiau ynghylch y cynnwys.</p>	<p>Mae ein barn archwilio yn ymdrin â'r agweddau canlynol ar yr adroddiad atebolrwydd:</p> <ul style="list-style-type: none"> Adroddiad ar Gydabyddiaeth a Staff (y rhan fwyaf o ddatgeliadau ond nid pob un) Colledion a thaliadau arbennig Crynodeb o Alldro Adnoddau. <p>Rydym hefyd yn cadarnhau bod yr wybodaeth arall yn Rhan 2 yn gyson â'r datganiadau ariannol.</p>
Rhan 3 - Datganiadau Ariannol	<p>Mae'n rhaid i'r cyfrifon gydymffurfio â'r Llawlyfr Adrodd Ariannol.</p>	<p>Rydym yn archwilio ac yn ardystio a yw'r cyfrifon yn wir ac yn deg ac yn eu gosod gerbron y Senedd, ynghyd ag unrhyw adroddiad a wnawn arnynt (ein barn 'Gwir a Theg').</p> <p>Rydym hefyd yn bodloni ein hunain bod y gwariant a'r incwm a adroddir yn y datganiadau ariannol wedi eu cymhwyso at y dibenion a fwriadwyd gan y Senedd a bod y trafodiadau ariannol a gofnodir yn y datganiadau ariannol yn cydymffurfio â'r awdurdodau sy'n eu rheoli (ein barn 'Rheoleidd-dra').</p>

Perthnasedd archwilio

- 15 Nid ydym yn ceisio cael sicrwydd llwyr ynghylch gwirionedd, tegwch na rheoleidd-dra'r datganiadau ariannol a nodiadau cysylltiedig, yn hytrach rydym yn mabwysiadu cysyniad o berthnasedd. Ein hamcan yw nodi camddatganiadau perthnasol, hynny yw, y rhai hynny a allai arwain at gamarwain darllenydd y cyfrifon. Ar gyfer Cyfrifon Cyfunol 2019-20, pennwyd y lefel perthnasedd ar £174 miliwn.
- 16 Ceir rhai meysydd o'r cyfrifon a allai fod yn bwysicach i'r darllenydd ac rydym yn pennu lefel perthnasedd is ar gyfer y meysydd hyn, fel a ganlyn:
 - cydnabyddiaeth y Gweinidogion a'r uwch-swyddogion;
 - unrhyw drafodion partïon cysylltiedig â Gweinidogion ac uwch-swyddogion; a
 - rhwymedigaethau digwyddiadol sy'n ymwneud ag ariannu atebolrwyddau treth pensiwn clinigwyr yn dilyn Cyfarwyddyd Gweinidogol i'r Ysgrifennydd Parhaol.

Canfyddiadau a'r casgliad archwilio

- 17 Llywodraeth Cymru sy'n gyfrifol am baratoi'r Cyfrifon Cyfunol, ond rydym yn gweithio'n agos gyda swyddogion er mwyn sicrhau bod yr amserlen ar gyfer llunio ac archwilio cyfrifon yn rhedeg yn ddidrafferth. Gwnaed gwelliannau sylweddol i'r broses o lunio ac archwilio cyfrifon ar gyfer 2018-19. Mae hyn wedi parhau ar gyfer 2019-20, er gwaethaf pwysau ehangach pandemig COVID-19.
- 18 Serch hynny, cyhoeddodd yr Archwilydd Cyffredinol farn amodol ar wirionedd a thegwch cyfrifon 2019-20 o ystyried ei farn bod hepgoriad perthnasol o ran gwariant mewn cysylltiad â grantiau busnes penodol gwerth £739 miliwn. Mae hyn wedi digwydd yn sgil anghytuno â Llywodraeth Cymru ar fater cyfrifyddu technegol cymhleth. Byddai cynnwys y gwariant hwn wedi dangos bod Llywodraeth Cymru wedi gwario £303 miliwn yn fwy na'i therfyn gwariant net awdurdodedig a gymeradwywyd gan y Senedd ar gyfer 2019-20, felly mae'n afreolaidd. Felly mae'r Archwilydd Cyffredinol wedi rhoi amod hefyd ar ei farn ar reoleidd-dra. Ceir rhagor o fanylion isod. Nid yw'r materion sy'n arwain at yr amod archwilio yn adlewyrchu barn ar natur y cyllid na'i werth am arian.

- 19 Mae'r adroddiad archwilio'n cynnwys 'pwyslais ar fater' hefyd, gan dynnu sylw at Nodyn 12 o'r cyfrifon. Mae'r nodyn hwn yn disgrifio effaith Cyfarwyddyd Gweinidogol a gyhoeddwyd ar 18 Rhagfyr 2019 i Ysgrifennydd Parhaol Llywodraeth Cymru, yn ei chyfarwyddo i ariannu atebolrwyddau treth pensiwn clinigwyr y GIG a ysgwyddwyd gan gyrff GIG Cymru mewn cysylltiad â blwyddyn ariannol 2019-20. Mae Llywodraeth Cymru wedi datgelu bodolaeth rhwymedigaeth ddigwyddiadol ar 31 Mawrth 2020, ac nid yw'r farn archwilio wedi ei haddasu mewn cysylltiad â'r mater hwn. Cymerodd y Pwyllgor Cyfrifon Cyhoeddus dystiolaeth ar y mater hwn yn gynnar yn 2020².

Barn archwilio amodol

- 20 Ym mis Mawrth 2020, cyhoeddodd Llywodraeth Cymru gymorth i fusnesau mewn ymateb i effeithiau uniongyrchol pandemig COVID-19. Byddai busnesau sy'n gymwys i gael Rhyddhad Ardrethi Busnesau Bach yn cael grant o £10,000 a byddai rhai busnesau manwerthu, hamdden a lletygarwch yn cael grant o £25,000. Llywodraeth Cymru sy'n gyfrifol am reoli'r cynlluniau; awdurdodau lleol sy'n gweinyddu'r taliadau i fusnesau.
- 21 Ym marn yr Archwilydd Cyffredinol, creodd y cyhoeddiadau a'r camau a gymerwyd cyn 31 Mawrth 2020 i sicrhau bod arian parod yn cael ei dalu i fusnesau cyn gynted â phosibl rwymedigaeth adeiladol o dan Safon Gyfrifyddu Ryngwladol 37, Darpariaethau, Rhwymedigaethau Digwyddiadol ac Asedau Digwyddiadol, a dylai'r gwariant cysylltiedig fod wedi ei gynnwys yn natganiadau ariannol 2019-20. Yn ôl cofnodion Llywodraeth Cymru, pe byddai'r symiau cysylltiedig llawn wedi eu cynnwys yn y datganiadau ariannol, byddai gwariant a darpariaethau wedi cynyddu £739 miliwn. Nid yw Llywodraeth Cymru'n cytuno â dehongliad yr Archwilydd Cymru o'r safon gyfrifyddu ac nid yw cynnwys y swm llawn yn natganiadau ariannol 2019-20; o ganlyniad, rhoddodd yr Archwilydd Cyffredinol amod ar ei farn ar wirionedd a thegwch y datganiadau ariannol mewn cysylltiad â'r camddatganiad perthnasol hwn. Mae Llywodraeth Cymru wedi cynnwys £42 miliwn a dalwyd gan awdurdodau lleol yn 2019-20.
- 22 Awdurdodir gwariant net Llywodraeth Cymru gan y Senedd drwy gynigion cyllidebol o dan Ddeddf Llywodraeth Cymru 2006. Mae Llywodraeth Cymru yn paratoi ac yn cytuno ar gynigion cyllidebol ar gyfer pob blwyddyn ariannol. Mae Llywodraeth Cymru'n cynnwys Datganiad o Alldro Adnoddau gyda'u datganiadau ariannol sy'n nodi ei gwariant net gwirioneddol o'i gymharu â'r hyn a gymeradwywyd gan y Senedd drwy gynigion cyllidebol. Mae hwn yn ddatganiad hanfodol i adlewyrchu atebolrwydd Gweinidogion Cymru i'r Senedd.

2 Mae manylion gwaith craffu'r Pwyllgor Cyfrifon Cyhoeddus ar gael ar [wefan y Senedd](#)

- 23 Ar gyfer 2019-20, yn ogystal â'r prif gynnig cyllidebol, paratowyd dau gynnig cyllidebol atodol yn ystod y flwyddyn. Paratowyd yr ail gynnig ym mis Chwefror 2020, a oedd cyn diwedd y flwyddyn a chyn i Sefydliad Iechyd y Byd ddatgan bod COVID-19 yn bandemig. Ar adeg cyflwyno'r Ail Gynnig Cyllidebol Atodol i'r Senedd, ni fyddai Llywodraeth Cymru wedi bod mewn sefyllfa i asesu effaith pandemig COVID-19 na'r camau brys y byddai angen iddi eu cymryd i gefnogi'r economi.
- 24 Ar gyfer 2019-20, awdurdododd y Senedd derfyn gwariant net o £18.549 biliwn i Lywodraeth Cymru. O'i gymharu â'r terfyn hwn, mae Llywodraeth Cymru wedi adrodd yn y Datganiad o Alldro Adnoddau ei bod wedi ysgwyddo alldro gwirioneddol o £18.113 biliwn, gyda thanwariant net o £436 miliwn. Fodd bynnag, ym marn yr Archwilydd Cyffredinol dylai gwariant o £739 miliwn yn deillio o'r ymrwymiad grantiau busnes fod wedi ei gydnabod yn y datganiadau ariannol ac yn y Datganiad o Alldro Adnoddau. Dylai'r Datganiad hwn fod wedi dangos bod Llywodraeth Cymru wedi gwario £303 miliwn yn fwy na'i therfyn gwariant net awdurdodedig a gymeradwywyd gan y Senedd ar gyfer 2019-20, gan olygu bod y gwariant hwnnw yn afreolaidd. Felly, mae'r Archwilydd Cyffredinol wedi rhoi amod ar ei farn ar reoleidd-dra o ganlyniad i hynny.



Cyllid Llywodraeth Cymru



02

- 25 Mae Rhan Tri o'r Cyfrifon Cyfunol yn darparu amrywiaeth o wybodaeth am drafodion a sefyllfa ariannol Llywodraeth Cymru ar gyfer 2019-20. Nid ydym wedi ailadrodd yr holl fanylion hynny yma, ond rydym wedi ceisio dwyn ynghyd rai agweddau allweddol sy'n darparu crynodeb, gan gynnwys rhywfaint o waith ychwanegol i ddadansoddi tueddiadau. Mae'r ffigurau yr ydym yn eu cyflwyno yn berthnasol i grŵp Llywodraeth Cymru oni nodir fel arall.

Sut yr ariennir Llywodraeth Cymru

- 26 Mae Llywodraeth Cymru yn derbyn cyllid oddi wrth Gronfa Gyfunol Cymru, gan dynnu arian o'r Gronfa yn unol â'r gyllideb a gymeradwywyd gan y Senedd (**Arddangosyn 4**). Mae'n derbyn incwm o ffynonellau eraill hefyd, oddi wrth yr Undeb Ewropeaidd (UE) yn bennaf. Mae oddeutu £2.5 biliwn wedi ei dderbyn oddi wrth yr UE yn ystod y 5 mlynedd diwethaf, ar gyfer amaethyddiaeth, datblygu gwledig ac ar gyfer prosiectau sy'n creu swyddi ac yn cefnogi twf lleol.
- 27 Gan fod y DU wedi gadael yr UE bellach, mae'r cyllid hwn yn newid. Y tu hwnt i 2020, ni fydd dyraniadau cyllideb i Gymru oddi wrth yr UE yn y dyfodol. Fodd bynnag, o dan delerau'r Cytundeb Ymadael rhwng y DU a'r UE, mae gwariant ar brosiectau yn gymwys hyd at 31 Rhagfyr 2023 a gall Llywodraeth Cymru hawlio cyllid hyd at fis Mehefin 2024.
- 28 Eleni, mae incwm arall wedi cynyddu'n sydyn, gyda grant cyfalaf untro o £0.5 biliwn oddi wrth yr Adran Drafnidiaeth i brynu Rheilffordd Graidd y Cymoedd oddi wrth Network Rail. Mae cwmpas incwm iechyd yn eang ac yn cynnwys, er enghraifft, ffioedd deintyddol ac incwm oddi wrth gyrff iechyd yn Lloegr.

Arddangosyn 4: cyllid ac incwm Llywodraeth Cymru, 2015-2020

	2015-16 £ miliwn	2016-17 £ miliwn	2017-18 £ miliwn	2018-19 £ miliwn	2019-20 £ miliwn
Cronfeydd Strwythurol Ewropeaidd	184	118	181	258	254
Polisi Amaethyddol Cyffredin	240	279	315	322	319
Incwm iechyd	321	326	446	392	402
Incwm arall	133	149	45	90	560
Cyfanswm yr incwm	*878	*872	987	1,062	1,535
Cyllid o Gronfa Gyfunol Cymru	*14,574	*14,648	15,330	16,108	16,901
Cyfanswm yr incwm a'r cyllid	15,452	15,520	16,317	17,170	18,436

Noder (*): Er mwyn sicrhau cymhariaeth gyson, mae cyfraniadau cyllid iechyd Cyllid y Wlad a dderbyniwyd oddi wrth CThEM wedi eu hailddosbarthu o incwm i gyllid ar gyfer 2015-16 a 2016-17.

Ffynhonnell: Cyfrifon Cyfunol Llywodraeth Cymru

Sut y mae Llywodraeth Cymru yn gwario ei harian

- 29 Yn 2019-20, cafwyd cynnydd o £1.2 biliwn (7%) i wariant Llywodraeth Cymru o'i gymharu â 2018-19. Cyfanswm y gwariant yn 2019-20 oedd £17.5 biliwn, ac mae'r rhan fwyaf ohono yn ymwneud â grantiau, costau staff a nwyddau a gwasanaethau cyffredinol.
- 30 Roedd cyfanswm y gwariant yn 2019-20 ar gyfer craidd Llywodraeth Cymru yn cynnwys:
- grantiau o £16.4 biliwn (ac mae £8.7 biliwn o hyn yn ymwneud â llifau o fewn y grŵp); a
 - £318 miliwn ar gostau staff.

Gwariant grantiau

- 31 Mae Llywodraeth Cymru yn defnyddio grantiau i gyflawni ystod eang o amcanion polisi. Mae'n darparu cymorth ar ffurf grantiau i amryw o sefydliadau bob blwyddyn. Cyflwynir yr holl wariant hwn ar un llinell yn Nodyn 3 y cyfrifon.
- 32 Rhennir grantiau yn ddau gategori:
- grantiau wedi eu neilltuo i endidau â thargedau cyflawnadwy a meini prawf penodol yn ymwneud â diben y grantiau; a
- 33 O ystyried y llifau arian a nodir yn **Arddangosyn 2**, ceir cryn dipyn o drafodion o fewn grŵp Llywodraeth Cymru, wrth i fwyafrif yr endidau grŵp dderbyn grantiau oddi wrth Lywodraeth Cymru. Effaith hyn yw bod ffigur gwariant grantiau y grŵp, £7.7 biliwn, yn is na'r ffigur craidd o £16.4 biliwn (**Arddangosyn 5**).

Arddangosyn 5: dadansoddiad o wariant grant Llywodraeth Cymru**Craidd: £16.4 biliwn**

Mae hyn yn dangos swm y grantiau a ddarparwyd gan Lywodraeth Cymru i bob sefydliad (boed y tu mewn neu'r tu allan i'r grŵp)

£8.7 biliwn

Yr addasiadau cyfuno sydd eu hangen i gyfrifo ffigur y grŵp. Mae hyn yn dileu grantiau o fewn y grŵp, ee cyllid Llywodraeth Cymru i gyrff y GIG, ac yn rhoi eu costau gweithredu yn lle hynny

Grŵp: £7.7 biliwn

Mae hyn yn dangos swm y grantiau a ddarparwyd gan y grŵp i sefydliadau y tu allan i'r grŵp (e.e. i lywodraeth leol) fel bod gwybodaeth ariannol yn cael ei chyflwyno fel pe byddai'r grŵp yn un endid economaidd

Ffynhonnell: Dadansoddiad Archwilio Cymru

- 34 Yn 2019-20, cafwyd cynnydd o £1.4 biliwn (10%) i gyllid grant craidd Llywodraeth Cymru o'i gymharu â 2018-19. Roedd hyn yn bennaf oherwydd:
- Yr Economi a Thrafnidiaeth
 - Cynnydd o £536 miliwn i'r grant Metro Rail, yn sgil prynu Rheilffordd Graidd y Cymoedd.
 - Iechyd
 - taliadau o £187 miliwn i Asiantaeth Pensiynau'r GIG i dalu am gyfraniadau cyflogwyr uwch i'r staff hynny ar gynllun Pensiwn y GIG;
 - cynnydd o £106 miliwn mewn cyllid i Addysg a Gwella Iechyd Cymru (gan mai 2019-20 oedd cyfnod cyfrifyddu 12 mis cyntaf y corff ar ôl ei sefydlu ar 1 Hydref 2018); a
 - chynnydd chwyddiant o 2%, sef £105 miliwn, i Ddyraniad Craidd y Bwrdd Iechyd.
 - Tai a Llywodraeth Leol
 - cynnydd o £52 miliwn i'r Grant Cynnal Tai; a
 - £39 miliwn o gyllid i awdurdodau lleol ysgwyddo costau ychwanegol pensiynau athrawon yn deillio o newidiadau a gyhoeddwyd gan Lywodraeth y DU i gyfraniadau pensiwn cyflogwyr.

- 35 Mae swm o £42 miliwn wedi ei gynnwys ar ffurf cronïad yng Nghyfrifon Cyfunol 2019-20 ar gyfer grantiau i fusnesau sy'n gymwys i gael Rhyddhad Ardrethi Busnesau Bach a rhai busnesau manwerthu, hamdden a lletygarwch. Roedd hyn yn seiliedig ar daliadau arian parod a wnaed i fusnesau hyd at 31 Mawrth 2020. Fel y nodir ym **mharagraffau 20-24**, yn ein barn ni nid dyma'r swm llawn y mae'n ofynnol darparu ar ei gyfer o dan Safon Gyfrifyddu Ryngwladol 37, Darpariaethau, Rhwymedigaethau Digwyddiadol ac Asedau Digwyddiadol. Pe byddai swm llawn y grantiau busnes wedi ei ddarparu, byddai cynnydd o £739 miliwn i wariant y grantiau.
- 36 Mae **Arddangosyn 6** yn dangos deg mae gwariant grant sylweddol yn 2019-20 i endidau y tu allan i'r grŵp. Y grant mwyaf a ddarparwyd i endidau y tu allan i'r grŵp oedd y Grant Cynnal Refeniw nad oedd wedi ei neilltuo. Dyma'r prif grant y mae Llywodraeth Cymru'n ei dalu i awdurdodau lleol a heddluoedd i ddarparu eu gwasanaethau. Gostyngodd y grant hwn mewn termau arian parod rhwng 2015-16 a 2017-18, cyn cynyddu yn 2018-19 a 2019-20.

Arddangosyn 6: deg maes gwariant grant sylweddol Llywodraeth Cymru y tu allan i grŵp Llywodraeth Cymru, 2019-20

Enw'r Rhaglen a Ariannwyd	2019-20 £ miliwn
Grant Cynnal Refeniw (awdurdodau lleol a'r heddlu)	3,320
Cronfeydd Amaethyddol	362
Addysg Bellach	338
Cyllid prosiectau Swyddfa Cyllid Ewropeaidd Cymru (WEFO)	223
Grant Dysgu'r Cynulliad (Addysg Uwch)	197
Refeniw Addysg Uwch	158
Cytundeb Gwasanaethau Rheilffyrdd	153
Grant Cyfalaf Tai Cymdeithasol	143
Grant Plant a Chymunedau	137
Grant Ffioedd Dysgu	128

Noder: Mae'r ffigurau ar gyfer y Cronfeydd Amaethyddol a grantiau Swyddfa Cyllid Ewropeaidd Cymru'n cwmpasu'r holl ffrydiau arian perthnasol.

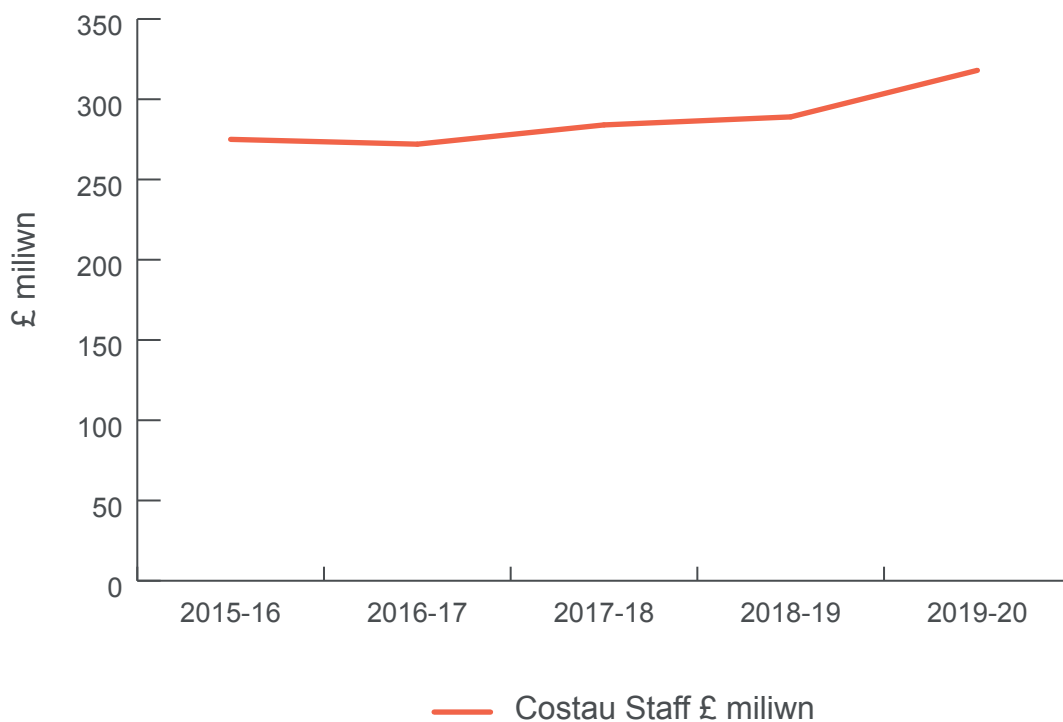
Ffynhonnell: Dadansoddiad Archwilio Cymru o gyfrifyfr ariannol Llywodraeth Cymru

- 37 Fel y nodwyd yn y datganiad Llywodraethu Blynyddol, cyhoeddodd Archwilydd Cyffredinol Cymru farn amodol o ran 'Cyfyngu ar Gwmpas er Cyfreithlondeb a Rheoleidd-dra' ar gyfrifon Cronfeydd Amaethyddol Ewrop a ddaeth i Gymru yn 2018 a 2019. Y rheswm am hyn oedd bod Llywodraeth Cymru wedi rhoi rhywfaint o gyllid Ewropeaidd i sefydliadau heb dystiolaeth o broses ymgeisio gystadleuol. Nid oedd hyn yn cydymffurfio â rheolau cyllid Ewrop, ac mae'r Comisiwn Ewropeaidd wedi gofyn i Lywodraeth Cymru ad-dalu €3.9 miliwn.
- 38 Hefyd, cynhaliodd yr Archwilydd Cyffredinol astudiaeth fanylach i ddyfarnu'r cymhorthdal amaethyddol hwn ar draws y Cynllun Datblygu Gwledig, p'un a gawsant eu hariannu gan y cronfeydd Ewropeaidd uchod, neu Lywodraeth Cymru (**paragraff 85**).

Costau staff

- 39 Ar draws grŵp Llywodraeth Cymru, mae'r Cyfrifon Cyfunol yn dangos costau staff o £4.6 biliwn yn 2019-20 ar gyfer cyfanswm o oddeutu 90,000 o staff. Gwariodd Llywodraeth Cymru £318 miliwn ar ei chostau staff craidd ei hun yn 2019-20. Yn dilyn gostyngiad bach rhwng 2015-16 a 2016-17, mae'r costau hyn wedi cynyddu ers hynny (**Arddangosyn 7**).

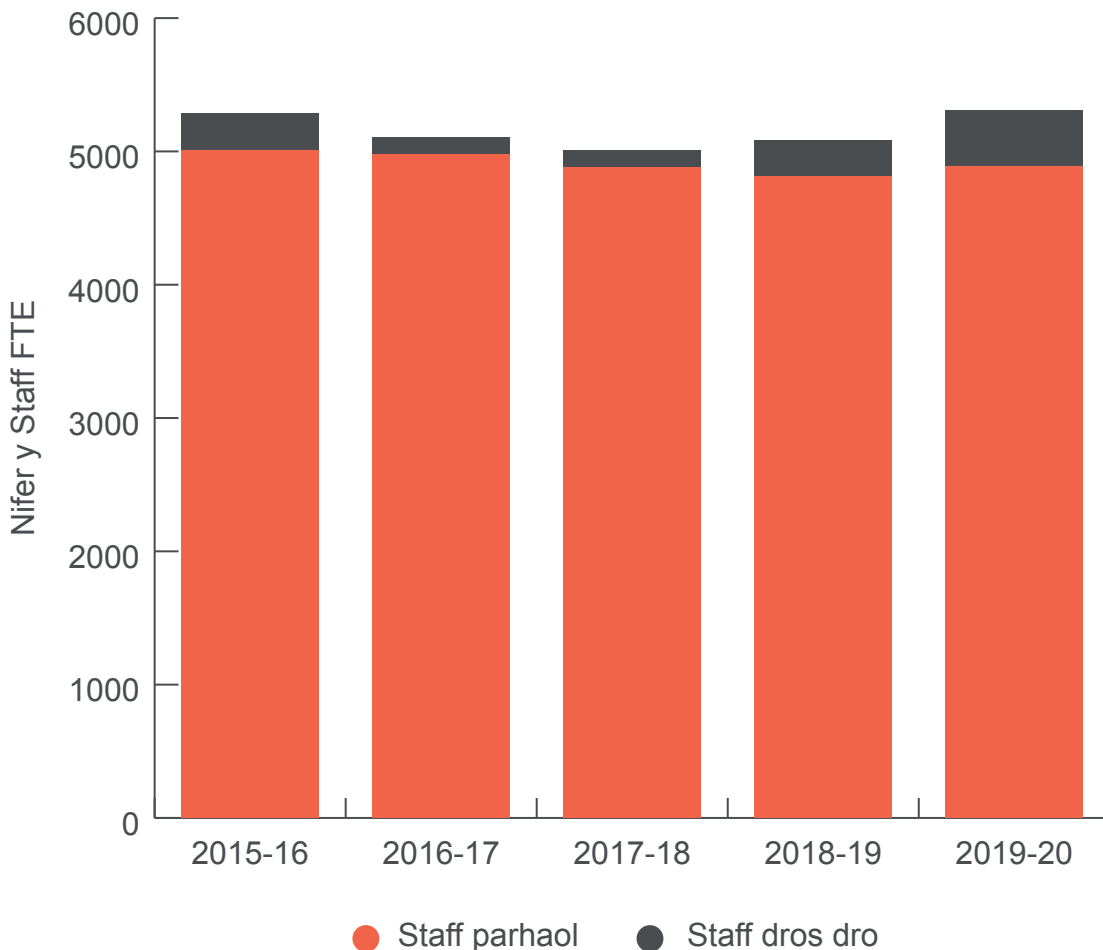
Arddangosyn 7: costau staff craidd Llywodraeth Cymru, 2015-2020



Ffynhonnell: Cyfrifon Cyfunol Llywodraeth Cymru, 2015-16 i 2019-20

- 40 Er mwyn aros o fewn y gyllideb staffio y mae wedi ei phennu ar ei chyfer ei hun, mae Llywodraeth Cymru wedi gosod rheolaethau ar recriwtio allanol a chynnal nifer o ymgyrchoedd diswyddo gwirfoddol. Fodd bynnag, fel y gwelir yn **Arddangosyn 8**, mae niferoedd y staff wedi cynyddu ers 2017-18. Mae hyn yn adlewyrchu cynnydd mewn recriwtio (ar gyfer swyddi dros dro yn arbennig) i ymateb i ofynion brys megis Brexit. Er hynny, mae niferoedd y staff yn dal i fod yn llawer is na'r lefel a welwyd 10 mlynedd yn ôl. Yn 2009-10, roedd 5,518 o aelodau staff parhaol a 628 o aelodau staff cyfwerth ag amser llawn (FTE) dros dro, o'i gymharu â'r 4,891 o aelodau staff parhaol a 416 o aelodau staff dros dro a adroddwyd ar gyfer 2019-20.

Arddangosyn 8: niferoedd staff cyfwerth ag amser llawn craidd Llywodraeth Cymru, 2015-2020



Noder: y ffigurau hyn yw'r cyfartaledd ar gyfer y flwyddyn ar sail y data misol a adroddwyd gan Lywodraeth Cymru

Ffynhonnell: [Gwefan Llywodraeth Cymru](#)

Yr hyn y mae Llywodraeth Cymru yn berchen arno

- 41 Mae gan grŵp Llywodraeth Cymru werth £30.4 biliwn o asedau ar 31 Mawrth 2020 (**Arddangosyn 9**). Prif gategori'r asedau yw eiddo, offer a chyfarpar, ond mae'r asedau ariannol yn sylweddol hefyd.

Arddangosyn 9: asedau Llywodraeth Cymru, ar 31 Mawrth 2020

Categori	Cyfanswm y gwerth £ biliwn
Eiddo, offer a chyfarpar	24.2
Asedau ariannol	4.4
Stocrestrau	0.3
Arian parod	0.8
Masnach a symiau derbyniadwy eraill	0.7
Cyfanswm	30.4

Ffynhonnell: Cyfrifon Cyfunol Llywodraeth Cymru

Eiddo, Offer a Chyfarpar

- 42 Mae gan grŵp Llywodraeth Cymru werth £24.2 biliwn o eiddo, offer a chyfarpar. Mae hyn yn cynnwys y rhwydwaith ffyrdd (**paragraffau 43-44**); y rhwydwaith rheilffyrdd (**paragraffau 45-46**), gwerth £3.0 biliwn o dir ac adeiladau; gwerth £0.4 biliwn o osodiadau, ffitiadau, offer TG a cherbydau; a gwerth £1.2 biliwn o daliadau ar gyfrif ac asedau sy'n cael eu hadeiladu.

Y rhwydwaith ffyrdd

- 43 Y rhwydwaith ffyrdd yw'r ased mwyaf ar fantolen Llywodraeth Cymru, ac fe'i prisiwyd yn £17.2 biliwn ar 31 Mawrth 2020. Mae'r rhwydwaith yn cynnwys yr M4 a'r cefnffyrdd eraill yng Nghymru. Prisiwyd y ffyrdd trwy ddefnyddio model amcangyfrif o'r enw Systemau Prisio Asedau Awdurdodau Ffyrdd a gynhelir drwy gontract ar y cyd ag Awdurdodau Priffyrdd eraill y DU. Yn ystod 2019-20, cwblhawyd un darn newydd o'r ffordd, sef ffordd osgoi'r Drenewydd ar yr A483, gyda phrisiad o £89 miliwn ar 31 Mawrth 2020.
- 44 Mae'r asedau ar y fantolen sy'n cael eu hadeiladu yn cynnwys costau ffyrdd sy'n cael eu datblygu a/neu eu hadeiladu, felly nid ydynt wedi eu cynnwys eto yn Asedau'r Rhwydwaith, a daethant i gyfanswm o £596 miliwn ar 31 Mawrth 2020. Elfennau mwyaf hyn yw:
- A465 Rhan 2: £295 miliwn yn ymwneud â throsi'r ffordd rhwng Gilwern a Brynmawr yn ffordd ddeuol. Fe wnaethom gyhoeddi adroddiad canfyddiadau interim ar y gwaith gwella hwn ym mis Chwefror 2020³ a chymerodd y Pwyllgor Cyfrifon Cyhoeddus dystiolaeth gan Lywodraeth Cymru ynglŷn â'r oedi a'r costau uwch na'r disgwyl ddiwedd mis Medi 2020⁴.
 - y rhan o'r M4 rhwng Magwyr a Chas-bach: yn dilyn y penderfyniad yn 2019 i beidio â bwrw ymlaen â ffordd liniaru'r M4 o amgylch Casnewydd, adolygodd swyddogion y costau sy'n gysylltiedig â'r M4 gan nodi £43.1 miliwn o gostau nad oedd iddynt unrhyw werth yn y dyfodol, ac maent wedi dileu'r rhain yn 2019-20. Ar 31 Mawrth 2020, mae £92.6 miliwn o gostau hanesyddol sy'n ymwneud â'r cynllun hwn yn parhau a chaiff gwerth y rhain ei ailasesu'n flynyddol yn y dyfodol a phan fydd Comisiwn Trafnidiaeth De-ddwyrain Cymru⁵ yn cyhoeddi ei adroddiad a'i argymhellion terfynol.

Y rhwydwaith rheilffyrdd

- 45 Ym mis Mawrth 2020, prynodd is-gwmni Llywodraeth Cymru, Trafnidiaeth Cymru, leiniau rheilffordd Aberdâr, Coryton, Merthyr Tudful, Rhymni a Threherbert oddi wrth Network Rail. Gelwir y rhwydwaith rheilffyrdd hwn yn Rheilffordd Graidd y Cymoedd ac fe'i prynwyd am gost o £0.5 biliwn, a ariannwyd trwy grant oddi wrth yr Adran Drafnidiaeth.
- 46 Cynhaliwyd prisiad llawn diwethaf yr ased gan Network Rail ar 31 Mawrth 2019. Diweddarwyd hyn gan chwyddiant, gan ddod at brisiad o £2.4 biliwn ar 31 Mawrth 2020.

3 Archwilydd Cyffredinol Cymru, [A465 Rhan 2 – Canfyddiadau Interim](#), Chwefror 2020

4 Mae manylion gwaith craffu'r Pwyllgor Cyfrifon Cyhoeddus ar gael ar [wefan y Senedd](#).

5 Sefydlwyd Comisiwn Trafnidiaeth De-ddwyrain Cymru yn 2019 i ystyried sut i leihau tagfeydd ar yr M4 yn ne-ddwyrain Cymru.

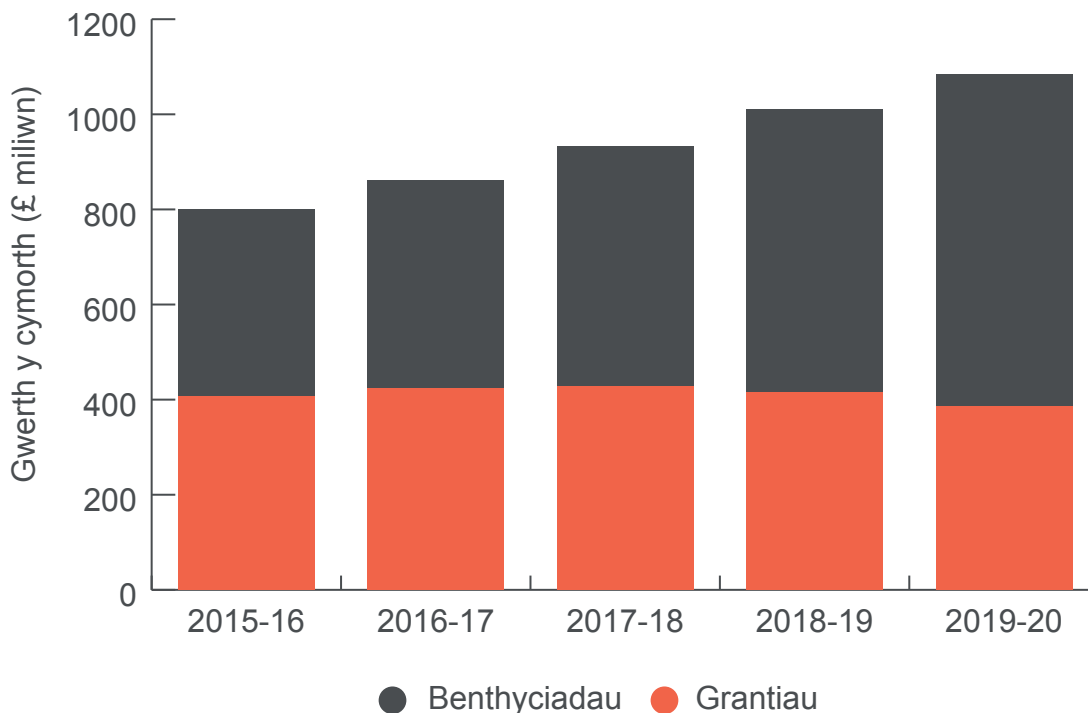
Asedau ariannol

- 47 Mae gan grŵp Llywodraeth Cymru werth £4.4 biliwn o asedau ariannol. Yr elfen fwyaf yw £3.5 biliwn o fenthyciadau myfyrwyr ac mae'r gweddill yn cynnwys £0.9 biliwn o fuddsoddiadau a benthyciadau eraill i fusnesau, cyrff y sector cyhoeddus ac unigolion.

Cyllid myfyrwyr

- 48 Mae Llywodraeth Cymru yn darparu cymorth ariannol i fyfyrwyr sy'n astudio mewn sefydliadau addysg uwch drwy gymysgedd o grantiau a benthyciadau, er mwyn helpu gyda chostau byw a ffioedd dysgu. Er y caiff ei ariannu gan Lywodraeth Cymru, gweinyddir cyllid myfyrwyr gan y Cwmni Benthyciadau i Fyfyrwyr. Mae'r Cwmni Benthyciadau i Fyfyrwyr yn gwneud y taliadau i fyfyrwyr cymwys a sefydliadau addysg uwch ar ran Llywodraeth Cymru.
- 49 Talwyd dros £1 biliwn i fyfyrwyr Cymru mewn benthyciadau a grantiau yn 2019-20. Mae cost flynyddol cymorth ariannol i fyfyrwyr wedi bod yn cynyddu'n raddol. Dengys **Arddangosyn 10** fod cyfanswm y cymorth ariannol blynyddol wedi cynyddu 35% ers 2015-16. Gostyngodd gyfran y cymorth grant/benthyciadau yn ystod yr un cyfnod, gan adlewyrchu penderfyniadau polisi ynghylch y pecyn cymorth cyllid myfyrwyr cyffredinol.

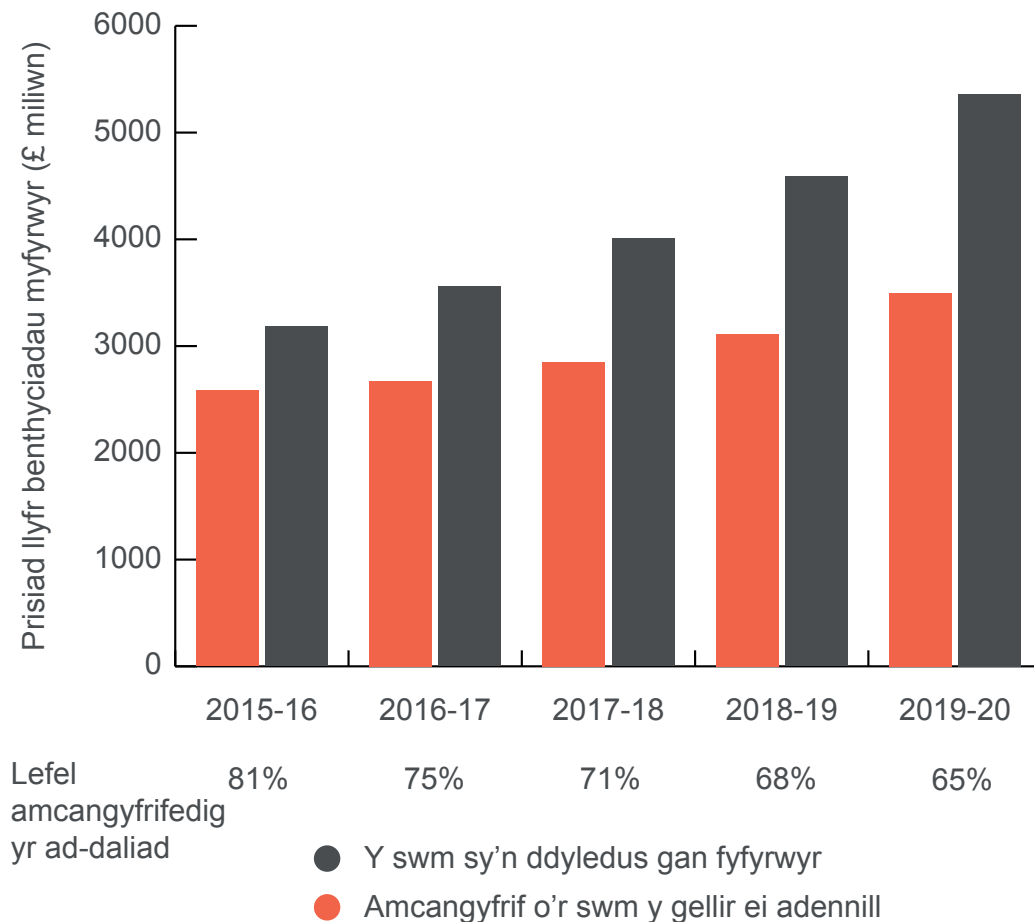
Arddangosyn 10: cymorth grant a benthyciadau a ddarparwyd i fyfyrwyr Cymru, 2015-2020



Ffynhonnell: Dadansoddiad Archwilio Cymru o ddata a ddarparwyd gan Lywodraeth Cymru (heb gynnwys grantiau addysg bellach)

- 50 Ar 31 Mawrth 2020, y swm sy'n ddyledus gan fyfyrwyr yw £5.3 biliwn. Mae Llywodraeth Cymru yn amcangyfrif y bydd yn cael £3.5 biliwn mewn ad-daliadau, sef gwerth y benthyciadau hyn yn y cyfrifon. Cyfrifir gwerth y benthyciadau trwy ddefnyddio rhagolygon ar gyfer newidynnau economaidd am hyd at 30 mlynedd i'r dyfodol. O ystyried hyn, ceir ansicrwydd cynhenid ynglŷn â'r prisiad. Tynnir sylw at y newidynnau hyn yn Nodyn 6 o'r cyfrifon.
- 51 Er bod y swm sy'n ddyledus gan fyfyrwyr wedi bod yn cynyddu yn ystod y blynyddoedd diwethaf, nid yw'r swm y mae Llywodraeth Cymru yn amcangyfrif y bydd yn ei adennill wedi bod yn cynyddu ar yr un gyfradd (**Arddangosyn 11**). Ar ddiwedd 2015-16, amcangyfrifodd Llywodraeth Cymru y bydd yn adennill 81% o'r benthyciadau a oedd heb eu talu, ac erbyn diwedd 2019-20, roedd hyn wedi gostwng i 65%.

Arddangosyn 11: y swm sy'n ddyledus gan fyfyrwyr a lefel amcangyfrifedig yr ad-daliad, 2015-2020



- 52 Ar hyn o bryd, rydym yn gwneud gwaith archwilio manylach sy'n ymwneud â chyllid myfyrwyr ac rydym yn bwriadu cyhoeddi canlyniadau ar wahân ar y pwnc hwn yn 2021.

Buddsoddiadau a benthyciadau i fusnesau, cyrff eraill yn y sector cyhoeddus ac unigolion

- 53 Ar 31 Mawrth 2020, roedd gan grŵp Llywodraeth Cymru werth £913 miliwn o fuddsoddiadau a benthyciadau i fusnesau, cyrff eraill y sector cyhoeddus ac unigolion, a oedd yn cynnwys:
- benthyciadau o £432 miliwn a ddosbarthwyd gan Fanc Datblygu Cymru⁶;
 - buddsoddiadau o £96 miliwn mewn cyrff eraill, gan gynnwys £22.9 miliwn yng Nghanolfan Gynadledda Rhyngwladol Cymru⁷ a buddsoddiad WGC HoldCo o £61.3 miliwn ym Maes Awyr Caerdydd (**paragraffau 55-59**); ac
 - benthyciadau a buddsoddiadau o £385 miliwn i awdurdodau lleol, cwmnïau a chyrff eraill, gan gynnwys y benthyciad o £54.6 miliwn i Cardiff International Airport Limited (**paragraffau 55-59**).

Banc Datblygu Cymru

- 54 Mae Banc Datblygu Cymru (y Banc Datblygu) yn rheoli gwahanol gronfeydd ar ran Llywodraeth Cymru gyda'r nod o ddarparu buddsoddiad i fusnesau micro, bach a chanolig ac o gefnogi Cynllun Gweithredu Economaidd Llywodraeth Cymru. Mae hefyd yn darparu gwasanaethau rheoli ar gyfer cynlluniau Cymorth i Brynu a Hunanadeiladu Cymru. Ar 31 Mawrth 2020, y cyfanswm yr oedd Llywodraeth Cymru wedi ei osod gyda'r Banc Datblygu oedd £1.1 biliwn.

6 Banc Datblygu Cymru, [Adroddiad blynyddol a datganiadau ariannol 2019/20](#), Awst 2020

7 Ym mis Awst 2020, darparodd Llywodraeth Cymru drosolwg o effaith COVID-19 ar y Canolfan Gynadledda Rhyngwladol mewn gohebiaeth â'r Pwyllgor Cyfrifon Cyhoeddus sydd ar gael ar [wefan y Senedd](#).

Cardiff International Airport Ltd

- 55 Prynodd Llywodraeth Cymru Faes Awyr Caerdydd yn 2013 am £52 miliwn i ddiogelu dyfodol hirdymor y maes awyr a sicrhau ei gyfraniad i'r economi ranbarthol⁸. Mae Llywodraeth Cymru'n berchen ar y maes awyr drwy is-gwmni, WGC Holdco Ltd, sy'n berchen ar yr holl gyfranddaliadau yn Cardiff International Airport Ltd (CIAL), sef y cwmni sy'n gweithredu'r maes awyr ei hun.
- 56 Ar 31 Mawrth 2020, mae Llywodraeth Cymru wedi buddsoddi £9.3 miliwn ychwanegol mewn ecwiti a £54.6 miliwn ar ffurf benthyciad masnachol i ariannu gwelliannau i'r maes awyr ac i farchnata llwybrau, gan ddod â chyfanswm y buddsoddiad cyfalaf i £115.9 miliwn. Mae'r benthyciad yn ad-daladwy dros gyfnod o 19 mlynedd o 2025-26.
- 57 Ers mis Mawrth 2020, mae pandemig COVID-19 wedi cael effaith andwyol fawr ar Faes Awyr Caerdydd, yn yr un modd â'r diwydiant hedfan sifil yn gyffredinol. Mae nifer y teithwyr wedi gostwng dros 90% o'i gymharu â'r flwyddyn flaenorol, gan arwain at golledion sylweddol. Mae'r maes awyr wedi lliniaru'r pwysau ar ei gyllid drwy atal buddsoddiad cyfalaf, a thrwy ddefnyddio cynllun ffyrlo Llywodraeth y DU i leihau costau. Y mae hefyd wedi defnyddio cyllid sydd ar gael ar gyfer 2020-21 o dan y cyfleuster benthycia cyfredol.
- 58 Mae Llywodraeth Cymru yn gweithio gyda CIAL i ddatblygu dewisiadau adfer, gan gynnwys cymorth ariannol ychwanegol o bosibl. Yna, bydd Llywodraeth Cymru mewn gwell sefyllfa i wneud amcangyfrif dibynadwy o refeniw yn y dyfodol ac i ystyried a yw prisiad buddsoddiadau'r maes awyr yn parhau'n briodol neu a oes angen amhariad.
- 59 Cymerodd y Pwyllgor Cyfrifon Cyhoeddus dystiolaeth oddi wrth gynrychiolwyr CIAL ym mis Mawrth 2020 ac oddi wrth Lywodraeth Cymru ym mis Tachwedd 2020⁹.

8 Corfforaeth gyhoeddus yw Cardiff International Airport Ltd ac nid yw ei thrafodion, ei hasedau na'i hatebolrwyddau wedi eu cynnwys yn y Cyfrifon Cyfunol.

9 Mae manylion gwaith craffu'r Pwyllgor Cyfrifon Cyhoeddus ar gael ar [wefan y Senedd](#).

Yr hyn sy'n ddyledus gan Lywodraeth Cymru

60 Mae gan Lywodraeth Cymru ystod o atebolrwyddau a rhwymedigaethau y mae'n ofynnol iddi eu rheoli. Masnach a symiau taladwy eraill sy'n cyfrif am dros 60% o'r cyfanswm sy'n ddyledus ac maent yn ymwneud ag ystod eang o atebolrwyddau, gan gynnwys symiau sy'n ddyledus am gyflenwadau, gwasanaethau, trethiant a chostau pensiwn, a symiau sy'n ddyledus i dderbynwyr grantiau (**Arddangosyn 12**).

Arddangosyn 12: atebolrwyddau a rhwymedigaethau Llywodraeth Cymru, 2018-2020

	2018-19 £ miliwn	2019-20 £ miliwn
Masnach a symiau taladwy eraill	1,941	2,276
Hawliadau esgeulustod meddygol a darpariaethau eraill	1,278	1,339
Atebolrwyddau eraill (diffygion cronfeydd pensiwn yn bennaf)	102	109
Cyfanswm	3,321	3,724

Ffynhonnell: Cyfrifon Cyfunol Llywodraeth Cymru

61 Mae Llywodraeth Cymru wedi darparu ar gyfer £1.3 biliwn o gostau sy'n ymwneud â hawliadau esgeulustod meddygol a darpariaethau eraill (**Arddangosyn 13**). Mae'r atebolrwyddau hyn wedi eu dosbarthu fel darpariaeth yn y cyfrifon oherwydd bod ansicrwydd ynghylch amseriad taliadau neu'r swm. Mae'r atebolrwydd yn bodoli oherwydd bod rhwymedigaeth bresennol yn deillio o ddigwyddiadau yn y

Arddangosyn 13: hawliadau esgeulustod meddygol a darpariaethau eraill, 2018-2020

	2018-19	2019-20
	£ miliwn	£ miliwn
Hawliadau esgeulustod meddygol	1,076	1,158
Cynllun Cymorth Gwaed Heintiedig Cymru	90	84
Hawliadau am anafiadau personol	40	46
Ffioedd amddiffyn a chostau cysylltiedig eraill	14	15
Arall	58	36
Cyfanswm	1,278	1,339

Ffynhonnell: Cyfrifon Cyfunol Llywodraeth Cymru, cyfrifon cryno'r GIG a dadansoddiad Archwilio Cymru o gyfrifyfr ariannol Llywodraeth Cymru

- 62 Mae hawliadau esgeulustod meddygol yn cynnwys £441 miliwn o achosion lle y cadarnhawyd yr atebolrwydd, gyda thaliadau'n cael eu gwneud dros oes yr hawliwr. Mae hawliadau esgeulustod meddygol yn cynnwys £717 miliwn o hawliadau eraill hefyd y disgwylir iddynt gael eu setlo o blaid yr hawlydd. Mae'r £717 miliwn yn cynnwys hawliadau sy'n ymwneud ag Indemniad Meddygol Meddygon Teulu, ac mae Llywodraeth Cymru yn gyfrifol am gostau o'r fath o 1 Ebrill 2019.
- 63 Mae'r cyfrifon hefyd yn datgelu manylion rhwymedigaethau digwyddiadol y gallai Llywodraeth Cymru fod yn atebol amdanynt yn y dyfodol. Dim ond fel nodyn naratif y datgelir y rhain ac nid ydynt yn rhan o'r prif ddatganiadau ariannol. Mae'r rhain yn cynnwys £1.1 biliwn o hawliadau meddygol a hawliadau am anafiadau personol ychwanegol y mae Llywodraeth Cymru yn disgwyl iddynt gael eu setlo o'i phlaid ar hyn o bryd, a £0.1 biliwn ar gyfer rhwymedigaethau contractiol a chyfreithiol posibl eraill. Datgelir rhwymedigaethau digwyddiadol mewn cysylltiad â chostau pontio yr UE ac ar gyfer taliadau treth clinigwyr hefyd (**paragraff 19**), ond nid oes digon o wybodaeth i fesur y costau hyn ar hyn o bryd.
- 64 Mae datgeliadau naratif yn cynnwys rhwymedigaethau digwyddiadol eraill nad ystyrir eu bod yn debygol iawn o gael eu setlo. Mae'r rhain yn cynnwys gwarantau, indemniadau a llythyrau sicrwydd. Mae'r Cyfrifon Cyfunol yn nodi bod Llywodraeth Cymru wedi cyhoeddi llythyr sicrwydd busnes gweithredol i'w his-gwmni Trafnidiaeth Cymru yn ddiweddar ar gyfer yr atebolrwyddau presennol ac yn y dyfodol a ysgwyddir yn unol â'r cytundebau rhwng y ddau barti.



**Llywodraethu
a gweinyddu
Llywodraeth Cymru**

03

- 65 Mae Rhannau 1 a 2 o'r Cyfrifon Cyfunol yn darparu amrywiaeth o wybodaeth am lywodraethu a gweinyddu Llywodraeth Cymru. Nid ydym wedi ailadrodd y manylion hynny yma ac nid ydym wedi cynnal adolygiad cynhwysfawr o'r meysydd ar y pwnc hwnnw a drafodir yn y Cyfrifon Cyfunol. Fodd bynnag, mae'r sylwadau isod ynglŷn â phum maes penodol yn defnyddio ein harchwiliad o faterion perthnasol drwy ein rhaglen ehangach o waith archwilio.
- 66 Mae'r Cyfrifon Cyfunol yn cynnwys crynodeb o waith y Gwasanaeth Archwilio Mewnol yr ydym yn cysylltu â nhw yn ystod y flwyddyn er mwyn cydgysylltu ein gwaith. Pan fo hynny'n berthnasol, rydym wedi cyfeirio isod at rywfaint o'r gwaith a wnaed gan Wasanaeth Archwilio Mewnol Llywodraeth Cymru. Rydym yn cydnabod bod y cyfrifon yn cofnodi bod y Pennaeth Archwilio Mewnol yn fodlon â'r ymateb cadarnhaol gan y rheolwyr ynglŷn â'r sylwadau a godwyd mewn adroddiadau archwilio mewnol a bod trefniadau i fynd ar drywydd y camau hyn.
- 67 Adroddwyd ar rywfaint o'r gwaith archwilio mewnol yr ydym yn cyfeirio ato cyn 2019-20 ond rydym o'r farn bod y materion a godwyd yn parhau i fod yn berthnasol i'r gwaith ehangach yr ydym ni wedi ei wneud. Rydym yn cyfeirio hefyd at adroddiadau a gyhoeddwyd gan yr Archwilydd Cyffredinol y tu allan i 2019-20 sy'n defnyddio tystiolaeth a gasglwyd yn ystod y cyfnod neu yr ydym o'r farn bod y canfyddiadau yn parhau i fod yn berthnasol.

Llesiant cenedlaethau'r dyfodol

- 68 Ym mis Mai 2020, fe wnaethom gyhoeddi ein hadroddiad statudol am weithredu Deddf Llesiant Cenedlaethau'r Dyfodol (Cymru) 2015¹⁰ (y Ddeddf). Roedd yr adroddiad yn adlewyrchu canfyddiadau gwaith archwilio ar draws y 44 o gyrff cyhoeddus yng Nghymru a enwir o dan y Ddeddf. Yr oedd yn defnyddio ein gwaith archwilio ehangach hefyd. Roedd hyn yn cynnwys ein gwaith ar lesiant pobl ifanc, a oedd yn canolbwyntio ar yr hyn y mae Llywodraeth Cymru yn ei wneud, ond gan gydnabod ei bod yn dibynnu ar sefydliadau eraill i ddarparu gwasanaethau ac i gefnogi gwelliannau¹¹.
- 69 Llywodraeth Cymru sy'n gyfrifol am y ddeddfwriaeth, am gyhoeddi canllawiau ac am gefnogi'r broses o'i gweithredu. Mae Llywodraeth Cymru ei hun wedi ei rhwymo gan y ddeddfwriaeth fel un o'r 44 o gyrff sydd wedi'u cynnwys yn y Ddeddf. Hefyd, mae ganddi swyddogaeth arwain ehangach hefyd a chyfrifoldeb i fynd i'r afael â'r rhwystrau y mae'n eu rheoli'n uniongyrchol, yn ogystal ag i helpu cyrff cyhoeddus eraill i weithredu'r Ddeddf. Mae'r Pwyllgor Cyfrifon Cyhoeddus wedi lansio ymchwiliad¹² a fydd yn ategu canfyddiadau ein hadroddiad ni ac adroddiad Comisiynydd Cenedlaethau'r Dyfodol, a gyhoeddwyd ar yr un pryd¹³.
- 70 Fe wnaethom adrodd ar ganfyddiadau ein gwaith archwilio lleol yn Llywodraeth Cymru ym mis Tachwedd 2019¹⁴. Fe wnaethom gydnabod bod Llywodraeth Cymru yn cymryd camau i ymwreiddio'r egwyddor datblygu cynaliadwy yn ei busnes craidd¹⁵. Canfuom hefyd fod Llywodraeth Cymru yn cymhwyso'r pum ffordd o weithio mewn gwahanol ffyrdd yn y meysydd penodol y gwnaethom eu harchwilio ynghylch prentisiaethau, Cynnig Gofal Plant Cymru a'r Gronfa Iach ac Egnïol. Fodd bynnag, fe wnaethom nodi rhai cyfleoedd cyffredin i wella. Roedd yr adroddiad yn cynnwys ymateb Llywodraeth Cymru i'r materion a godwyd.

10 Archwilydd Cyffredinol Cymru, [Felly, beth sy'n wahanol? Canfyddiadau Archwiliadau Egwyddor Datblygu Cynaliadwy yr Archwilydd Cyffredinol](#), Mai 2020

11 Archwilydd Cyffredinol Cymru, [Llesiant Pobl Ifanc](#), Medi 2019. Mae'r adroddiad cryno hwn yn cynnwys dolenni at offeryn data ategol a'n sylwadau cysylltiedig ynghylch digartrefedd ieuencid, rhieni ifanc, oedolion ifanc sy'n ofalwyr, iechyd meddwl, a sgiliau a chyflogadwyedd.

12 Mae manylion gwaith craffu'r Pwyllgor Cyfrifon Cyhoeddus ar gael ar wefan y Senedd

13 Comisiynydd Cenedlaethau'r Dyfodol Cymru, [Adroddiad Cenedlaethau'r Dyfodol 2020](#), Mai 2020

14 Archwilydd Cyffredinol Cymru, [Gweithredu Deddf Llesiant Cenedlaethau'r Dyfodol – Llywodraeth Cymru](#), Tachwedd 2019

15 Diffinnir yr egwyddor datblygu cynaliadwy fel gweithredu mewn modd... 'sy'n ceisio sicrhau bod anghenion y presennol yn cael eu diwallu heb amharu ar allu cenedlaethau'r dyfodol i ddiwallu eu hanghenion eu hunain'. Er mwyn gwneud hyn, mae'n rhaid i gyrff cyhoeddus ystyried pum ffordd o weithio: hirdymor; atal; integreiddio; cydweithredu; cynnwys.

- 71 Roedd Is-adran y Dyfodol a Lluio Polisiâu mewn Modd Integredig Llywodraeth Cymru wedi datblygu rhaglen waith lefel uchel a 'Map o'r Daith' ar draws Llywodraeth Cymru er mwyn gweithredu'r Ddeddf. Roedd cynlluniau manylach yn cael eu trafod. Ni wnaethom archwilio drwy ein gwaith pa mor effeithiol yr oedd yr Is-adran yn cyflawni eu rhaglen. Fodd bynnag, fe wnaethom adlewyrchu yn ein hadroddiad ym mis Mai 2020 fod Comisiynydd Cenedlaethau'r Dyfodol wedi bod yn feirniadol o'r adnoddau a'r cymorth y mae Llywodraeth Cymru wedi eu rhoi ar waith.

Cynllunio a rheoli'r gweithlu

- 72 Effeithiwyd ar gynnydd y gwaith yr oeddem wedi'i gynllunio yn y maes hwn gan effaith pandemig COVID-19. Rydym yn disgwyl adrodd i'r Pwyllgor Cyfrifon Cyhoeddus yn fanylach tua dechrau 2021 ar y prif faterion gweithlu y mae Llywodraeth yn eu hwynebu a'i chynlluniau i fynd i'r afael â nhw. Rydym hefyd wedi sôn ychydig am faterion cysylltiedig trwy ein gwaith o graffu ar baratodau ar gyfer diwedd cyfnod pontio Brexit¹⁶.
- 73 Mae Llywodraeth Cymru'n cyflawni ei hamcanion drwy ystod amrywiol o swyddogaethau ac arbenigaethau proffesiynol. Mae gan rai swyddogaethau eu hunaniaeth ar wahân eu hunain, er enghraifft Arolygiaeth Gofal Iechyd Cymru, Arolygiaeth Gofal Cymru a Cadw (gwasanaeth amgylchedd hanesyddol Llywodraeth Cymru). Mae gwaith Llywodraeth Cymru o ddatblygu ei Chynllun Gweithlu Strategol cyntaf erioed, ar gyfer 2020-2025, wedi ei ohirio oherwydd pandemig COVID-19. Mae Llywodraeth Cymru'n bwriadu datblygu cam nesaf ei strategaeth ddigidol a gweithle ochr yn ochr â'i strategaeth gweithlu.
- 74 Mae cynllunio'r gweithlu yn dibynnu ar ddata cywir ac amserol i gefnogi'r broses o wneud penderfyniadau. Mae Llywodraeth Cymru wedi cydnabod yr angen i wella'r systemau a ddefnyddir i gasglu a rhannu data y gweithlu. Mae gwaith archwilio mewnol wedi tynnu sylw at rai meysydd lle gellid gwella gwybodaeth am reoli'r gweithlu hefyd. Er enghraifft, mewn adroddiad dilynol ym mis Awst 2018, tynnodd yr Archwiliad Mewnol sylw at y ffaith nad oedd data adnoddau dynol a data lwfansau dyletswyddau dros dro a gedwir gan bartneriaid busnes ar lefel grŵp¹⁷ yn gyson â chofnodion canolog adnoddau dynol am y lwfansau ac nad oes trefn gyffredin ar gyfer cadw a chraffu ar y data am y lwfansau. Mae Llywodraeth Cymru yn archwilio cyfryngau data posibl i wella'r sefyllfa ond mae rhywfaint o'r gwaith hwn wedi'i ohirio gan y pandemig.

16 Archwilydd Cyffredinol Cymru, [Paratodau ar gyfer diwedd cyfnod pontio Brexit](#), Tachwedd 2020

17 Mae Llywodraeth Cymru wedi ei strwythuro o amgylch gwahanol grwpiau gweithredol. Mae'r Cyfrifon Cyfunol yn rhoi rhagor o fanylion am y strwythur a'r uwch dîm arwain.

- 75 Yn 2019-20, cynhaliodd Llywodraeth Cymru ymarfer adolygu sylfaenol o bob swydd yn y sefydliad er mwyn ceisio meithrin gwell dealltwriaeth o bwysau adnoddau uniongyrchol a llywio cynlluniau tymor hwy ar gyfer maint, ffurf a gallu'r sefydliad. Deallwn fod rhywfaint o ddata yr adolygiad sylfaenol wedi eu defnyddio i nodi staff â setiau sgiliau penodol ar gyfer swyddogaethau hanfodol mewn ymateb i COVID-19.
- 76 Fodd bynnag, mae digwyddiadau wedi atal yr adolygiad i ryw raddau ac mae Llywodraeth Cymru'n bwriadu cynnal adolygiad sylfaenol arall yn ddiweddarach yn 2020-21 er mwyn cael y sefyllfa ddiweddaraf. Mae gwaith yn gysylltiedig â Brexit a'r ymateb i COVID-19 wedi rhoi straen mawr ar adnoddau Llywodraeth Cymru, a bu angen adleoli llawer o staff. Hefyd, bydd diwedd cyfnod pontio Brexit ym mis Rhagfyr yn dychwelyd llawer o swyddogaethau gweinyddol i Lywodraeth Cymru a bydd angen darparu adnoddau ar gyfer hyn.
- 77 Mae nifer o'n hadroddiadau ein hunain yn ystod y blynyddoedd diwethaf wedi tynnu sylw at brinder staff a/neu drosiant fel ffactor dros y cynnydd araf wrth gyflawni polisiau. Roedd materion staffio yn un o ganfyddiadau adroddiad y Tîm Archwilio Cronfeydd Ewropeaidd ym mis Mawrth 2020 ynglŷn â'r broses Cymorth Technegol y sonnir amdani yn y Cyfrifon Cyfunol hefyd¹⁸. Mae Llywodraeth Cymru wedi ymgymryd â rhywfaint o waith recriwtio allanol cyfyngedig mewn ymateb i alwadau uniongyrchol neu sylweddol megis Brexit a COVID-19. Ond i raddau helaeth, y mae wedi ceisio mynd i'r afael â phwysau gweithredol diweddar trwy ddefnyddio dulliau eraill, megis symud pobl yn fewnol, lwfansau dros dro ar gyfer dyletswyddau ychwanegol a secondiadau, yn ogystal â thrwy ddatblygu a hyfforddi staff mewn meysydd lle bo bylchau mewn sgiliau.
- 78 Mae'r Archwiliad Mewnol wedi nodi gwendidau mewn rhai o'r mentrau rheoli gweithlu hyn, gan roi barnau 'sicrwydd cyfyngedig' mewn adroddiadau ar secondiadau a'r defnydd o weithwyr asiantaeth yn 2019-20 ac yn y gwaith dilynol cynharach ym mis Awst 2018 ar lwfansau dyletswyddau dros dro.

18 Mae'r broses Cymorth Technegol yn cefnogi'r gwaith o gyflawni'r Cynllun Datblygu Gwledig.

Rheoli grantiau

- 79 Mae effaith pandemig COVID-19 wedi effeithio ar gynnydd y gwaith yr oeddem wedi'i gynllunio ar reoli grantiau. Rydym yn bwriadu ailgwmpasu ein gwaith a oedd wedi'i gynllunio i ystyried datblygiadau sy'n gysylltiedig â COVID-19.
- 80 Mae Llywodraeth Cymru wedi ymrwmo i baratoi sylwadau annibynnol ar reoli grantiau yn gynnar yn 2021 yn lle ei sylwadau arferol yn y Cyfrifon Cyfunol. Mae Llywodraeth Cymru wedi nodi y bydd y rhain yn canolbwyntio ar waith y Ganolfan Rhagoriaeth Grantiau yn ystod 2019-20 ac yn myfyrio ar y cymorth a'r canllawiau a ddarparwyd yn ystod yr ymateb i COVID-19.
- 81 Mae amryw o elfennau o waith Llywodraeth Cymru i wella'r drefn o reoli grantiau. Mae'r Bwrdd Gwella Effeithlonrwydd – trwy ei ffrwd waith Grantiau a Sicrwydd – wedi nodi meysydd penodol lle gellir gwneud arbedion. Mae'r Bwrdd yn goruchwyllo gweithrediad Model Gweithredu Targedau diwygiedig ar gyfer gweithredu grantiau. Mae'r Ganolfan Rhagoriaeth Grantiau (y Ganolfan) yn gyfrifol am welliannau i bolisi rheoli grantiau, darparu cymorth ymarferol a chyngor i reolwyr grantiau, hyfforddi ac ymwreiddio arferion gorau ar draws y sefydliad.
- 82 Pan oeddem yn cynllunio ein gwaith archwilio ar reoli grantiau yn wreiddiol, yn gynnar yn 2020, dywedodd Llywodraeth Cymru wrthym fod prinder staff wedi effeithio ar waith y Ganolfan. Roedd y Ganolfan yn canolbwyntio ar y pryd ar ddarparu cyngor a chymorth bob dydd i reolwyr grantiau. Ers hynny mae'r Ganolfan wedi gorfod ymateb i'r angen am gymorth a chanllawiau ynghylch trawiad pandemig COVID-19 ar gynlluniau grant presennol, yn ogystal â helpu i greu cynlluniau newydd i gefnogi y sector preifat, y sector cyhoeddus a'r trydydd sector. Daethpwyd â rhywfaint o gymorth staff ychwanegol i mewn o adrannau eraill ar sail tymor byr i helpu â'r gwaith hwn. Erbyn hyn, mae'r Ganolfan yn gweithredu â staff llawn wedi recriwtio aelodau newydd o staff trwy'r gwanwyn a'r haf.
- 83 Mae Llywodraeth Cymru wedi datblygu Model Gweithredu Targedau gyda'r nod o wella cysondeb a chydymffurfiad â'i phroses grantiau wedi eu neilltuo drwyddi draw. Mae rhan allweddol o'r model yn cynnwys rheolwyr grantiau o isadrannau polisi yn cadw cyfrifoldeb am benderfyniadau polisi ond â gweithgareddau trafodiadol yn cael eu cynnal gan un tîm. Roedd problemau staffio eisoes wedi oedi'r gwaith o wneud cynnydd ar y model ac yna cafodd ymateb COVID-19 effaith ychwanegol. Yn dilyn rhywfaint o waith treialu cychwynnol yn ystod yr haf, rydym ar ddeall bod adnoddau ychwanegol wedi'u cytuno a bod cynlluniau ar gyfer cynllun treialu mwy yn 2021.

- 84 Mae Llywodraeth Cymru wedi cyflwyno dwy swyddogaeth newydd hefyd. Nod y Panel Sicrwydd Grantiau¹⁹ yw darparu cyngor i reolwyr grantiau ar ddechrau cynllun grant a sicrhau bod y cynllun yn gyson â pholisïau ehangach Llywodraeth Cymru. Mae'r Tîm Diwydrwydd Dyladwy Canolog²⁰ yn cynnal gwiriadau diwydrwydd dyladwy ariannol ar y sefydliadau y mae Llywodraeth Cymru yn eu hariannu, neu'n ystyried eu hariannu, ac yn paratoi cyngor i reolwyr grantiau. Y mae hefyd yn cefnogi meysydd polisi i fod yn fwy cyson wrth ymdrin â sefydliadau allanol.
- 85 Mae gwaith archwilio yn dangos bod materion parhaus wedi eu nodi gyda rhai grantiau unigol, ond mae'r canfyddiadau yn ymdrin â chyfran fach yn unig o weithgareddau rheoli grantiau cyffredinol Llywodraeth Cymru, gan gynnwys rhai rhaglenni a ariannwyd gan yr UE, felly ni ddylid eu hystyried yn gynrychiadol. Er enghraifft, ym mis Mehefin 2020, fe wnaethom adrodd bod Llywodraeth Cymru wedi dyfarnu £53 miliwn o gronfeydd datblygu gwledig heb sicrhau y byddai'r grantiau yn sicrhau gwerth am arian²¹. Ym mis Hydref 2020, ystyriodd y Pwyllgor Cyfrifon Cyhoeddus ein hadroddiad ac ymateb Llywodraeth Cymru²². Yn y cyfamser, ym mis Mawrth 2020, cwblhaodd y Tîm Archwilio Cronfeydd Ewropeaidd adroddiad ar y broses Cymorth Technegol a chanfu na ellid rhoi unrhyw sicrwydd ynglŷn â'r rheolaethau a oedd ar waith ar y broses o baratoi a chyflwyno hawliadau ar gyfer 2018-19, er bod Llywodraeth Cymru'n dweud bod camau unioni wedi eu cymryd erbyn hyn.
- 86 Ym mis Hydref 2019, dim ond 'sicrwydd cyfyngedig' yr oedd gwasanaeth archwilio mewnol Llywodraeth Cymru'n gallu rhoi ar ôl i adolygiad o grantiau technoleg iechyd nodi pryderon am ddiwydrwydd dyladwy a rheoli gwrthdaro buddiannau. Mae'r gwasanaeth archwilio mewnol wedi cynnal adolygiad dilynol yn 2020-21, gan adrodd casgliad o 'sicrwydd rhesymol'.
- 87 Hefyd, mae gennym wendidau a nodwyd o'r blaen gyda rhai o'r systemau gwybodaeth ar gyfer grantiau a'r anhawster o ran datblygu darlun cynhwysfawr a chywir o'r gwariant²³. Er bod Llywodraeth Cymru wedi cyfeirio at ymdrechion i wella systemau gwybodaeth reoli, mae llunio dadansoddiad manwl o wariant grant yn parhau i fod yn gymhleth.

19 Cyfarfu'r Panel am y tro cyntaf ym mis Medi 2018 ac yn ogystal â swyddogion o'r Ganolfan, mae ei aelodaeth yn cynnwys swyddogion o adrannau allweddol Llywodraeth Cymru.

20 Dechreuodd y Tîm ar ei waith ddiwedd 2018-2019.

21 Archwilydd Cyffredinol Cymru, [Sicrhau bod grantiau datblygu gwledig a ddyfarnwyd heb gystadleuaeth yn rhoi gwerth am arian](#), Mehefin 2020

22 Mae manylion gwaith craffu'r Pwyllgor Cyfrifon Cyhoeddus ar gael ar wefan y Senedd. Roedd y sesiwn dystiolaeth ar y pwnc hwn yn cynnwys ystyried materion cysylltiedig yn ymwneud â barn amodol yr Archwilydd Cyffredinol ar gyfrifon Cronfeydd Amaethyddol Ewrop i Gymru yn 2018 a 2019 a oedd yn ymwneud â materion tebyg (**paragraff 37**).

23 Archwilydd Cyffredinol Cymru, [Cymorth Ariannol Llywodraeth Cymru ar gyfer Busnesau](#), Tachwedd 2018

Trefniadau gwrth-dwyll

- 88 Ym mis Mehefin 2019, fe wnaethom gyhoeddi trosolwg o faterion gwrth-dwyll yn y sector cyhoeddus yng Nghymru²⁴. Nododd fod adnoddau gwrth-dwyll cyfyngedig o fewn Llywodraeth Cymru. Er y gwneir gwaith rhagweithiol i atal a/neu ganfod twyll ac y cydnabyddir ei fod yn fuddiol, mae'n rhaid i'r tîm flaenoriaethu gwaith ymchwilio adweithiol yn aml.
- 89 Yn dilyn ein hadroddiad, gofynnodd y Pwyllgor Cyfrifon Cyhoeddus i Lywodraeth Cymru ystyried a oes posibiladau a photensial i gefnogi tîm gwrth-dwyll cenedlaethol i weithio ar draws llywodraeth leol yng Nghymru²⁵. Hefyd, gofynnodd i Lywodraeth Cymru ystyried y ffordd orau o ddarparu arweinyddiaeth genedlaethol gryfach a chanllawiau o ansawdd gwell ynghylch rhannu gwybodaeth er mwyn helpu i gryfhau a gwella effaith gweithgareddau gwrth-dwyll ar draws y sector cyhoeddus yng Nghymru. Derbyniodd Llywodraeth Cymru yr argymhellion ac fe wnaethom adlewyrchu ei hymateb manwl yn ein hadroddiad ychwanegol ar drefniadau gwrth-dwyll y sector cyhoeddus ym mis Gorffennaf 2020²⁶.
- 90 Cafodd yr argymhellion ar gyfer gwella yn ein hadroddiad Gorffennaf 2020 eu cyfeirio at bob corff cyhoeddus o dan gylch gwaith yr Archwilydd Cyffredinol, gan gynnwys Llywodraeth Cymru pan oedd hynny'n briodol. Fe wnaethom argymhell hefyd y dylai Llywodraeth Cymru wella ei harweinyddiaeth strategol o ran gwrth-dwyll ar draws y gwasanaeth cyhoeddus yng Nghymru, gan gyflawni swyddogaeth gydgysylltu pan fo hynny'n bosibl, a gan gydnabod bod cyrff unigol yn parhau i fod yn gyfrifol am eu gweithgareddau gwrth-dwyll eu hunain.
- 91 Hefyd, ym mis Hydref 2020, fe wnaethom gyhoeddi ein hadroddiad diweddaraf am ganlyniadau'r Fenter Twyll Genedlaethol²⁷. Trwy weithio gyda Llywodraeth Cymru, rydym wedi ymestyn cwmpas ein gwaith Menter Twyll Genedlaethol yn ddiweddar er mwyn galluogi awdurdodau lleol yng Nghymru i gynnal gwiriadau cymhwysedd ar geisiadau am grantiau cymorth busnes yn sgil COVID-19. Rydym yn mandadu y dylai'r 22 o awdurdodau lleol ledled Cymru gyflwyno data grant a thaliadau COVID-19 i'r Fenter Twyll Genedlaethol er mwyn helpu i nodi ceisiadau twyllodrus. Mae staff Archwilio Cymru wedi bod yn trafod gyda swyddogion Llywodraeth Cymru ynghylch y cyfle i gynnwys data penodol am gymorth busnes uniongyrchol Llywodraeth Cymru o fewn cwmpas y Fenter Twyll Genedlaethol.

24 Archwilydd Cyffredinol Cymru, [Trefniadau Atal Twyll yn Sector Cyhoeddus Cymru](#), Mehefin 2019.

25 Mae manylion gwaith craffu'r Pwyllgor Cyfrifon Cyhoeddus ar gael ar [wefan y Senedd](#).

26 Archwilydd Cyffredinol Cymru, ['Gwella Ein Perfformiad' – Mynd i'r Afael â Thwyll yng Nghymru](#), Gorffennaf 2020.

27 Archwilydd Cyffredinol Cymru, [Y Fenter Twyll Genedlaethol yng Nghymru 2018-20](#), Hydref 2020. Mae'r Fenter Twyll Genedlaethol yn ymarfer gwrth-dwyll ar draws sector cyhoeddus y DU sydd â'r nod o atal a chanfod twyll. Mae'r Fenter Twyll Genedlaethol yn rhannu ac yn paru data er mwyn helpu i gadarnhau bod gwasanaethau'n cael eu darparu i'r bobl gywir.

Technolegau gwybodaeth a chyfathrebu

- 92 Mae cyfanswm y data sy'n cael eu storio gan gyrrff cyhoeddus yn tyfu ac mae technolegau digidol yn gynyddol bwysig o ran darparu llywodraeth. Yn y Cyfrifon Cyfunol, dywed Llywodraeth Cymru, yn ystod 2019-20, ei bod wedi cwblhau ei Rhaglen TGCh y Dyfodol. Mae Llywodraeth Cymru yn sôn am gyflawni arbedion cost, gwelliannau i seilwaith TGCh, a gwell gadernid yn ystod cyfyngiadau symud COVID-19 a sbardunodd y broses o fabwysiadu offer digidol yn gyflym.
- 93 Rydym bron â chwblhau ein harchwiliad i un mater cysylltiedig, sef darparu adnoddau gwasanaeth TGCh Llywodraeth Cymru yn fewnol. Er nad ydym yn cyhoeddi ein hadroddiad tan ddechrau 2021, mae ein canfyddiadau sy'n dod i'r amlwg yn awgrymu darlun cadarnhaol ar y cyfan lle mae'r prosiect o ddarparu adnoddau'n fewnol wedi ei reoli'n dda. Er bod rhai o'r buddion a fwriedir yn cael eu gwireddu, rydym yn gweld nad yw'r buddion llawn wedi eu gwireddu hyd yn hyn. Er enghraifft, er bod rhai arbedion ariannol wedi'u cyflawni yn 2019-20, nid oedd hyn i'r graddau disgwylidig, o ganlyniad, i raddau helaeth, i gynnydd mewn costau meddalwedd a chontractwyr. Fodd bynnag, mae bodlonrwydd staff â'r gwasanaeth TGCh wedi gwella ac mae'n amlwg bod cyflwyno gliniaduron newydd i fwyafrif y staff erbyn diwedd 2019 wedi bod yn ffactor allweddol o ran caniatáu gweithio hyblyg a gweithio gartref yn ystod y cyfyngiadau symud.



Archwilio Cymru
24 Heol y Gadeirlan
Caerdydd
CF11 9LJ

Ffôn: 029 2032 0500

Ffacs: 029 2032 0600

Ffôn testun: 029 2032 0660

Rydym yn croesawu galwadau ffôn
yn Gymraeg a Saesneg

E-bost: post@archwilio.cymru

Gwefan: www.archwilio.cymru