



WALES **AUDIT** OFFICE
SWYDDFA **ARCHWILIO** CYMRU

17 Ionawr 2013
www.wao.gov.uk

Adroddiad Dilynol ar Weithrediadau Comisiwn Coedwigaeth Cymru



Adroddiad Dilydol ar Weithrediadau Comisiwn Coedwigaeth Cymru

Rwyf wedi llunio'r adroddiad hwn i'w gyflwyno i'r Cynulliad Cenedlaethol o dan Ddeddf Llywodraeth Cymru 1998 a 2006.

Roedd tîm astudio Swyddfa Archwilio Cymru yn cynnwys Jason Blewitt, Nigel Blewitt ac Emma Giles o dan arweiniad Alan Morris.

Huw Vaughan Thomas
Archwilydd Cyffredinol Cymru
Swyddfa Archwilio Cymru
24 Heol y Gadeirlan
Caerdydd
CF11 9LJ

Mae'r Archwilydd Cyffredinol yn gwbl annibynnol ar y Cynulliad Cenedlaethol a'r Llywodraeth. Mae yntau'n archwilio ac yn ardystio cyfrifon Llywodraeth y Cynulliad a'r cyrff cyhoeddus a noddir ganddi ac sy'n gysylltiedig â hithau gan gynnwys cyrff y GIG yng Nghymru. Mae ganddo hefyd y pŵer statudol i gyflwyno adroddiadau i'r Cynulliad Cenedlaethol ar economi, effeithlonrwydd ac effeithiolrwydd y defnydd a wna'r sefydliadau hynny o'u hadnoddau wrth gyflawni eu swyddogaethau, a sut y gallent wella'r defnydd hwnnw.

Mae'r Archwilydd Cyffredinol hefyd yn penodi archwilydwr i gyrff llywodraeth leol yng Nghymru, yn cynnal ac yn hyrwyddo astudiaethau gwerth am arian yn y sector llywodraeth leol ac yn asesu cydymffurfiaeth â gofynion gwerth gorau o dan Raglen Gwella Cymru. Fodd bynnag, er mwyn amddiffyn sefyllfa gyfansoddiadol llywodraeth leol, nid yw'n cyflwyno adroddiadau i'r Cynulliad Cenedlaethol sy'n ymwneud yn benodol â gwaith llywodraeth leol ei hun heblaw am pan fo angen gwneud yn ôl statud.

Yr Archwilydd Cyffredinol a'i staff gyda'i gilydd yw Swyddfa Archwilio Cymru. Am ragor o wybodaeth am Swyddfa Archwilio Cymru, ysgrifennwch at yr Archwilydd Cyffredinol yn y cyfeiriad uchod, ffôn 02920 320500, e-bost: info@wao.gov.uk, neu gweler y wefan www.wao.gov.uk

© Archwilydd Cyffredinol Cymru 2012

Cewch aildefnyddio'r cyhoeddiad hwn (heb gynnwys y logos) yn rhad ac am ddim mewn unrhyw fformat neu gyfrwng. Rhaid i chi ei aildefnyddio'n gywir ac nid mewn cyd-destun camarweiniol. Rhaid cydnabod y deunydd fel hawlfraint Archwilydd Cyffredinol Cymru a rhaid rhoi teitl y cyhoeddiad hwn. Lle nodwyd deunydd hawlfraint unrhyw drydydd parti bydd angen i chi gael caniatâd gan ddeiliaid yr hawlfraint dan sylw cyn ei aildefnyddio.

Adroddiad a gyflwynwyd gan yr Archwilydd Cyffredinol i Gynulliad Cenedlaethol Cymru ar 17 Ionawr 2013



| | |
|-----------------|----------|
| Crynodeb | 6 |
| Argymhellion | 12 |

| | | |
|----------|--|-----------|
| 1 | Bellach, mae gan CCC flaenoriaethau clir sy'n gysylltiedig â dangosyddion perfformiad perthnasol a strategaeth Llywodraeth Cymru, ond mae diffyg cynllunio manwl yn atal cynnydd pellach | 15 |
| | Mae CCC wedi sefydlu ei flaenoriaethau corfforaethol, sy'n gyson â strategaeth coedwigaeth Llywodraeth Cymru ac y mae ei staff yn ymrwymedig iddynt | 15 |
| | Mae CCC wedi datblygu dangosyddion perfformiad er mwyn mesur cynnydd wrth gyflawni blaenoriaethau ond, mewn rhai achosion, nid yw wedi pennu'r lefelau o berfformiad y mae'n ceisio eu cyflawni | 19 |
| | Mae gan CCC gynlluniau lefel uchel ar gyfer cyflawni ei flaenoriaethau ond nid yw gwaith cynllunio gofodol yn gysylltiedig â chynlluniau ariannol a chynlluniau gweithlu eto | 20 |
| | Megis dechrau y mae CCC o ran cynllunio dyfodol yr ystad goedwig ac mae wedi datblygu cynlluniau i reoli asedau allweddol eraill, ond bydd angen i'r cynlluniau hyn esblygu, gan fod penderfyniadau ynghylch cyfansoddiad yr ystad yn y dyfodol wedi'u gohirio tan fis Ebrill 2013 | 23 |

| | | |
|----------|--|-----------|
| 2 | Mae CCC wedi ceisio gwella ei brosesau craidd drwy gyhoeddi canllawiau newydd a diweddarau gweithdrefnau ond erys rhai o'r problemau gwreiddiol | 25 |
| | Mae CCC wedi atgyfnerthu ei brosesau rheoli risg ond erys rhai gwendidau | 25 |
| | Mae CCC wedi sefydlu gwasanaeth caffael unigol a ddylai, os caiff ei roi ar waith yn effeithiol, fynd i'r afael â gwendidau yn ei drefniadau caffael | 26 |
| | Mae'r gwaith o reoli agweddau ar gynhyrchu a gwerthu pren yn wan o hyd ac nid yw CCC wedi meithrin ei allu i wrthsefyll y risg o gwmp mewn incwm pren, ond mae bellach yn gwneud cynnydd da wrth fodloni disgwyliadau ei gwsmeriaid pren | 32 |
| | Er i CCC wneud cynnydd mewn agweddau allweddol ar ei system rheoli grantiau, nid yw hyn bob amser wedi digwydd yn amserol ac nid yw CCC ychwaith wedi cyflawni popeth yr oedd yn ei ddymuno eto | 37 |

Atodiadau

| | |
|--|----|
| Atodiad 1 - Ein dulliau gweithredu | 42 |
| Atodiad 2 - Uno CCC, Cyngor Cefn Gwlad Cymru ac Asiantaeth yr Amgylchedd Cymru | 44 |
| Atodiad 3 - Cynlluniau grant a weithredir gan CCC | 45 |
| Atodiad 4 - Prif gyfrifoldebau'r unedau cyflawni allweddol o fewn CCC | 46 |
| Atodiad 5 - Dangosyddion nad yw CCC wedi pennu targedau ar eu cyfer | 47 |

Crynodeb

- 1 Mae Comisiwn Coedwigaeth Cymru (CCC) sydd, ar hyn o bryd, yn rhan o Gomisiwn Coedwigaeth Prydain Fawr, yn gwneud argymhellion i Lywodraeth Cymru ynghylch ei pholisi coedwigaeth. Mae CCC hefyd yn gyfrifol am gyflawni amcanion Llywodraeth Cymru ym maes coedwigaeth fel y nodir yn *Strategaeth Coetiroedd Cymru* (Mawrth 2009).
- 2 O fis Ebrill 2013, ni fydd CCC yn rhan o Gomisiwn Coedwigaeth Prydain Fawr mwyach. Ynghyd â Chyngor Cefn Gwlad Cymru ac Asiantaeth yr Amgylchedd Cymru, bydd yn ffurfio rhan o sefydliad newydd sef Adnoddau Naturiol Cymru ([Atodiad 2](#)).
- 3 Er mwyn cyflawni amcanion Llywodraeth Cymru ym maes coedwigaeth, mae CCC yn gwneud y canlynol: rheoli ystad goetir Llywodraeth Cymru (tua 38 y cant o dir coedwigaeth Cymru); rheoleiddio coedwigaeth yng Nghymru (gan gynnwys trwyddedu gweithgareddau torri ac ailblannu coed); a helpu Llywodraeth Cymru i gyflawni ei chynllun grant er mwyn annog y broses o greu coetiroedd a rheoli coetiroedd mewn ffyrdd mwy cynaliadwy yn y sector preifat.
- 4 Yn 2010-11, cynhyrchodd CCC £14.13 miliwn o werthu pren. Cafodd y rhan fwyaf o'i gostau o £50 miliwn a oedd yn weddill gan Lywodraeth Cymru, gyda rhywfaint o arian yn dod o gynlluniau grant Ewropeaidd.
- 5 Ym mis Tachwedd 2010, ystyriodd Pwyllgor Cyfrifon Cyhoeddus y Cynulliad Cenedlaethol grant a roddodd CCC i Calon yn Tyfu Cyf (Calon) er mwyn prynu coetiroedd Ffynone a Chilgwyn yn Sir Gaerfyrddin, yn dilyn cyhoeddi adroddiad cynharach gan Swyddfa Archwilio Cymru. Ym mis Tachwedd 2008, roedd y Pwyllgor wedi ystyried ystod ehangach o swyddogaethau CCC, unwaith eto yn dilyn cyhoeddi adroddiad cynharach gan Swyddfa Archwilio Cymru.
- 6 Yn ei adroddiad ar ddyfarnu'r grant i Calon, argymhellodd y pwyllgor y dylai Swyddfa Archwilio Cymru brofi'r ffordd y gwnaeth CCC weithredu holl argymhellion y Pwyllgor a Swyddfa Archwilio Cymru i CCC.
- 7 Mae'r adroddiad hwn yn ystyried p'un a yw CCC, lle y bo'n briodol ochr yn ochr â Llywodraeth Cymru, wedi gweithredu argymhellion archwiliadau blaenorol yn effeithiol er mwyn sicrhau'r manteision hirdymor mwyaf posibl o ran coedwigaeth. Er mwyn amlinellu cynnydd CCC mewn modd ystyrlon, rydym wedi grwpio argymhellion fesul thema, megis caffael, rheoli risg a rheoli grantiau.
- 8 Deuthum i'r casgliad fod CCC wedi gwneud cynnydd wrth weithredu argymhellion archwiliadau ond, er gwaethaf hyn, wynebier rhai o'r heriau gwreiddiol o hyd ac maent yn llesteirio gwaith cyflawni.

Bellach, mae gan CCC flaenoriaethau clir sy'n gysylltiedig â dangosyddion perfformiad perthnasol a strategaeth Llywodraeth Cymru, ond mae diffyg cynllunio manwl yn atal cynnydd pellach

- 9 Mae CCC wedi sefydlu ei flaenoriaethau corfforaethol, sy'n gyson â pholisi coedwigaeth Llywodraeth Cymru ac y mae ei staff yn ymrwymedig iddynt.** Nododd gwaith archwilio blaenorol ddiffyg cyfeiriad strategol corfforaethol clir a chysondeb ag amcanion Llywodraeth Cymru. Ers i ni gyflawni ein gwaith blaenorol, mae CCC wedi sicrhau bod ei flaenoriaethau yn gysylltiedig â strategaeth Llywodraeth Cymru ar gyfer coedwigaeth yng Nghymru a gyhoeddwyd ym mis Mawrth 2009 (Strategaeth Coetiroedd Cymru). Ategir blaenoriaethau strategol clir CCC gan ddiwylliant corfforaethol cryfach lle ymddengys fod staff wedi'u huno a hynny ar sail cyfeiriad corfforaethol a ddeallir yn glir a lle maent yn deall eu rôl eu hunain wrth gyflawni amcanion CCC. Mae CCC hefyd wedi gwella ei gysylltiadau corfforaethol, er mwyn hysbysu rhanddeiliaid allanol a staff yn well ynghylch ei rôl, ei ddiben a'i gyfeiriad. Fodd bynnag, dangosodd arolwg staff yn 2011 fod lle i CCC wella'r broses o gyfathrebu ag uwch aelodau o staff ymhellach.
- 10 Mae CCC wedi datblygu dangosyddion perfformiad er mwyn mesur cynnydd wrth gyflawni blaenoriaethau ond, mewn rhai achosion, nid yw wedi pennu'r lefelau o berfformiad y mae'n ceisio eu cyflawni.** Mae CCC wedi datblygu cyfres o ddangosyddion sy'n gyson â'i flaenoriaethau corfforaethol a gellir eu defnyddio i ddangos ei gyfraniad tuag at ganlyniadau arfaethedig

Strategaeth Coetiroedd Cymru. Dywedodd CCC wrthym, ar gyfer rhai o'r dangosyddion mwy cymhleth, nad oedd ganddo, ar adeg datblygu'r dangosyddion, y data angenrheidiol i wneud y canlynol: sefydlu mesur sylfaenol; mesur tueddiadau; a phennu targedau. Unwaith y bydd y Rhestr Goedwigaeth Genedlaethol ar gael yn 2014, bydd angen i CCC asesu graddau'r newid y mae am ei weld ar draws coetiroedd Cymru a nodi'r adnoddau sydd eu hangen a'r amserlen debygol ar gyfer cyflawni'r newid hwnnw.

- 11 Mae gan CCC gynlluniau lefel uchel ar gyfer cyflawni ei flaenoriaethau ond nid yw gwaith cynllunio gofodol yn gysylltiedig â chynlluniau ariannol a chynlluniau gweithlu eto.** Mae CCC wedi sefydlu 10 'rhaglen gorfforaethol' er mwyn cyflawni ei flaenoriaethau corfforaethol. Yn eu hanfod, cynlluniau gweithredu yw'r rhaglenni hyn sy'n nodi tasgau, yn dyrannu tasgau i berchennog cyfrifol ac yn pennu amserlen ar gyfer cwblhau'r camau angenrheidiol. Er bod y rhaglenni wedi taflu goleuni ar y ffordd y mae CCC yn bwriadu cyflawni ei amcanion gwelir rhai bylchau pwysig yn ei gynlluniau cyflawni o hyd, yn enwedig gwaith cynllunio gofodol, gweithlu ac ariannol.
- 12 Mae CCC yn cydnabod na all, ac na ddylai, wneud popeth ym mhob man: mae angen i rai camau gweithredu ganolbwyntio ar ardaloedd daearyddol penodol.** Mae a wnelo cynllunio gofodol â nodi pa dasgau y dylai CCC eu cyflawni ym mha rannau o Gymru. O ganlyniad i'r penderfyniad i sefydlu Adnoddau Naturiol Cymru, ni aeth CCC ati i ddatblygu cynllun gofodol ffurfiol cynhwysfawr sef y bwriad gwreiddiol. Yn lle hynny, cyflawnir gwaith cynllunio gofodol fesul achos fel rhan o'r rhaglenni corfforaethol. Rydym wedi gweld tystiolaeth bod gwaith cynllunio gofodol ar waith, gan gynnwys gwaith i flaenoriaethu camau gweithredu yn y rhannau

mwyaf difreintiedig o Gymru, ond nid yw'n gynhwysfawr eto ac mae CCC yn cydnabod bod cynnydd pellach yn flaenoriaeth allweddol.

- 13** Mae'r cynnydd a wnaed hyd yn hyn ym maes cynllunio gofodol wedi effeithio ar allu CCC i gynllunio'n gywir yr adnoddau o ran cyllid a staff sydd eu hangen i gyflawni ei amcanion. Ni all CCC roi'r costau cywir ar gyfer ei raglenni corfforaethol o hyd gan nad yw wedi meithrin dealltwriaeth lawn o ba dasgau y dylid eu cyflawni ym mha rannau o Gymru eto. Yn y cyfamser, mae CCC wedi cymryd nifer o gamau pwysig er mwyn cysoni ei brosesau ariannol â'i ganlyniadau arfaethedig, er enghraifft, mae wedi cyflwyno system Cyfrifyddu yn ôl Amcanion, fel bod ei systemau cyfrifyddu bellach wedi'u strwythuro ar sail ei 10 rhaglen gorfforaethol. Fodd bynnag, fel yn 2008, gweithredu 'o'r gwaelod i fyny' a wna systemau cynllunio ariannol yn bennaf a chânt eu llywio gan yr arian sydd wedi bod ar gael yn hanesyddol i'r ardaloedd lleol, yn hytrach na blaenoriaethau strategol. Mae natur ddatblygol ei waith cynllunio gofodol hefyd yn effeithio ar allu CCC i gynllunio'r gweithlu mewn modd cadarn. Nid yw Cynllun Gweithredu Staffio presennol CCC yn asesu p'un a oes gan CCC y cyfuniad cywir o sgiliau yn y manau cywir i gyflawni ei flaenoriaethau corfforaethol. Nid yw'r cynllun gweithredu ychwaith yn nodi pa gamau gweithredu, os o gwbl, y mae angen i CCC eu cymryd er mwyn sicrhau bod ganddo'r nifer gywir o staff â'r sgiliau priodol yn y manau cywir i gyflawni ei flaenoriaethau corfforaethol. Dim ond pan fydd ganddo gynlluniau busnes cynhwysfawr sy'n cysylltu blaenoriaethau corfforaethol â chynlluniau gofodol, ariannol a gweithlu clir y bydd CCC yn gallu cynllunio ar gyfer y tymor hwy.

- 14** **Megis dechrau y mae CCC o ran cynllunio dyfodol yr ystad goedwig ac mae wedi datblygu cynlluniau i reoli asedau allweddol eraill, ond bydd angen i'r cynlluniau hyn esblygu, gan fod**

penderfyniadau ynghylch cyfansoddiad yr ystad yn y dyfodol wedi'u gohirio tan fis Ebrill 2013. Yn 2008, gwnaethom argymhell y dylai CCC a Llywodraeth Cymru ddatblygu strategaeth glir ar gyfer datblygu'r ystad goedwig yn y dyfodol, gan gynnwys cynigion i waredu a chaffael tir a defnyddio unrhyw dderbynebau. Ym mis Chwefror 2011, cytunodd CCC a Llywodraeth Cymru ar set o egwyddorion i ategu'r gwaith o ddatblygu'r ystad yn y dyfodol. Roedd y cytundeb hwn yn ben llanw ar waith a ddechreuwyd ym mis Mawrth 2009, pan gomisiynodd y Gweinidog Materion Gwledig CCC i adolygu dyfodol yr ystad gyhoeddus a'i rôl wrth gyflawni amcanion Llywodraeth Cymru ym maes coedwigaeth.

- 15** Mae CCC wedi gwneud cynnydd wrth weithredu'r egwyddorion y cytunwyd arnynt ym mis Chwefror 2011, ond gohiriwyd penderfyniadau allweddol yn dilyn y penderfyniad i sefydlu Adnoddau Naturiol Cymru. Mae CCC wedi asesu i ba raddau y gall darnau unigol o goetir gyfrannu at y gwaith o gyflawni ei flaenoriaethau ac ystyriodd opsiynau ar gyfer gwaredu tir, naill ai drwy ei werthu neu drwy ei drosglwyddo i'r trydydd sector. Sefydlodd CCC 'Raglen Ail-leoli' i oruchwylio'r gwaith o waredu a chaffael tir ac mae wedi sefydlu cronfa o £0.8 miliwn i ariannu caffaeliadau tir newydd. Mae CCC hefyd yn edrych ar ffyrdd o gaffael tir nad ydynt yn cynnwys prynu'r rhydd-ddaliad, er enghraifft drwy brydlesau hirdymor. Fodd bynnag, dywedodd CCC wrthym ei fod wedi penderfynu gohirio'r rhan fwyaf o'r penderfyniadau a gwaith cynllunio manwl angenrheidiol er mwyn datblygu ei waith ar gaffael a gwaredu tir. Cred mai Adnoddau Naturiol Cymru, a gaiff ei lansio ym mis Ebrill 2013, a ddylai wneud y penderfyniadau hyn.
- 16** Mae CCC wedi adolygu ei holl asedau sylweddol eraill nad ydynt yn ymwneud â'r ystad er mwyn asesu p'un a oes eu hangen, a ydynt yn addas at y diben ac a ydynt yn



y man cywir. Fodd bynnag, er gwaethaf y cynnydd da hwn, erys gwendidau a risgiau y rhai agweddau ar broses rheoli CCC o ran asedau ystad a rhai nad ydynt yn asedau ystad. Nid yw CCC wedi datblygu ffyrdd o fesur perfformiad er mwyn ei alluogi i asesu llwyddiant ei gynlluniau a'i strategaethau ar gyfer rheoli asedau, ac nid oes unrhyw benderfyniadau ynghylch cyfansoddiad yr ystad yn y dyfodol, a allai effeithio ar gynlluniau CCC ar gyfer ei asedau eraill, wedi'u gwneud eto.

Mae CCC wedi ceisio gwella ei brosesau craidd drwy gyhoeddi canllawiau newydd a diweddarau gweithdrefnau ond erys rhai o'r problemau gwreiddiol

- 17 Mae CCC wedi atgyfnerthu ei brosesau rheoli risg ond erys rhai gwendidau.** Mae CCC wedi gwneud cynnydd mewn rhai meysydd rheoli risg lle mynegwyd pryderon gennym gynt, sy'n cynnwys: llunio cofrestrau risg ar gyfer meysydd busnes allweddol; adolygu cofrestrau risg yn amlach; a rhoi lefelau priodol o hyfforddiant rheoli risg i'w staff. Fodd bynnag, nid yw CCC yn cysoni ei risgiau â'i flaenoriaethau corfforaethol o hyd. (Dyweddodd CCC wrthym ei fod wedi penderfynu nad oedd unrhyw fudd gwirioneddol mewn gwneud hynny gan fod y rhan fwyaf o'i risgiau yn drawsbynciol). Nid yw ychwaith yn glir a yw CCC wedi nodi cyfleoedd i wella'r ffordd y mae'n rhedeg ei fusnes ac yn cyflawni ei gyfrifoldebau - er bod ei bolisi rheoli risg ei hun yn mynnu ei fod yn gwneud hynny.
- 18 Mae CCC wedi sefydlu gwasanaeth caffael unigol a ddylai, os caiff ei roi ar waith yn effeithiol, fynd i'r afael â gwendidau yn ei drefniadau caffael.** Ym mis Ebrill 2012, sefydlodd CCC wasanaeth caffael unigol. Mae'r tîm o saith aelod o staff a arweinir gan bennaeth caffael cymwysedig yn gyfrifol
- am gyflawni'r holl weithgarwch caffael sydd dros £20,000. Digwyddodd hyn ar ôl i CCC nodi nifer o brosesau caffael nad oeddent yn cydymffurfio, er gwaethaf y camau a gymerwyd ganddo i wella prosesau caffael ar ôl ein hadroddiad yn 2008.
- 19** Lle mae wedi ceisio adolygu gwariant drwy Gardiau Caffael y Llywodraeth, mae data cyfyngedig ar y mathau o nwyddau a gwasanaethau a gaiff eu prynu gyda'r cardiau hyn wedi atal dadansoddiad llawn o dueddiadau ym maes gwariant. Ac er iddo ddatblygu strategaeth gaffael, nid yw CCC wedi sefydlu dull o fesur ei lwyddiant wrth gyflawni'r strategaeth honno.
- 20** Yn 2008, nodwyd gennym fod mwy o arian yn cael ei wario gan CCC tua diwedd y flwyddyn a bod hyn yn peri'r risg o ruthro i wario ar ddiwedd y flwyddyn ynghyd â'r risg o waith cynllunio gwael ym maes caffael. Nododd yr astudiaeth hon, er bod mwy o arian yn cael ei wario yn ystod dau chwarter olaf y flwyddyn, fod y duedd yn llai amlwg na'r hyn a welwyd yn 2008. Dywedodd CCC wrthym fod y patrwm hwn o wariant yn adlewyrchu natur ei fusnes, gan fod gwaith plannu ac ailblannu yn digwydd yn y gwanwyn.
- 21 Mae'r gwaith o reoli agweddau ar gynhyrchu a gwerthu pren yn wan o hyd ac nid yw CCC wedi meithrin ei allu i wrthsefyll y risg o gwmp mewn incwm pren, ond mae'n gwneud cynnydd da wrth gyflawni ei ymrwymadau i'w gwsmeriaid pren.** Mae CCC bellach yn fwy dibynnol ar incwm pren wrth i'w incwm o ffynonellau eraill ddirywio ers ein hadroddiad yn 2008. Yn 2007-08, cynhyrchodd CCC £14.6 miliwn mewn incwm o werthiannau nad oeddent yn rhai pren, yn bennaf drwy grantiau Ewropeaidd. Erbyn 2010-11, roedd incwm CCC o ffynonellau nad oeddent yn werthiannau pren wedi cwmpo i £5.8 miliwn. Mae'r methiant hwn i arallgyfeirio ei sylfaen incwm yn golygu bod CCC mewn sefyllfa fregus o ran prisiau

pren gostyngol. Mae CCC hefyd yn destun cyfarwyddyd Gweinidogol i gynyddu'r incwm a gynhyrchir gan yr ystad gyhoeddus, yn enwedig drwy greu ynni adnewyddadwy, ond hefyd drwy ddefnyddio'r ystad fel safle ar gyfer gwyliau coedwig. Mae CCC wedi cymryd nifer o gamau i gynyddu ei incwm o ffynonellau nad ydynt yn werthiannau pren, ond mae'r incwm sy'n deillio o ffynonellau nad ydynt yn rhai pren yn dal i fod yn fach.

22 Yn 2008, gwnaethom argymhell y dylai CCC ddatblygu cynlluniau wrth gefn clir er mwyn delio ag amrywiadau yn y farchnad bren a mynd ati i gynllunio senarios er mwyn asesu'r cyfleoedd a'r risgiau yn gysylltiedig ag incwm pren is neu uwch. Nid yw wedi cyflawni'r un o'r argymhellion hyn. Fodd bynnag, mae wedi cymryd nifer o gamau i wneud ei incwm o bren yn fwy sefydlog a thrwy hynny, y mae'n dadlau, leihau'r angen i gynllunio senarios a llunio cynlluniau wrth gefn.

23 Nid oes tystiolaeth na phrosesau monitro digonol ar gyfer agweddau allweddol ar ddull CCC o werthu pren. Mae Strategaeth Farchnata CCC ar gyfer Pren (2011-2016) yn cynnwys nifer o amcanion, er enghraifft sicrhau'r gwerth gorau o werthu pren. Fodd bynnag, nid yw'r mesurau perfformiad a ddatblygwyd gan CCC yn cwmpasu'r holl amcanion a nodwyd yn y strategaeth hon. Mae'r strategaeth hefyd yn amlinellu dull CCC o werthu pren drwy brosesau cynhyrchu uniongyrchol a gwerthu coed heb eu cymynu (**Blwch 1**) a thrwy gontractau byrdymor a hirdymor (**Blwch 2**). Gwelsom nad oedd CCC wedi gweithredu ein hargymhellion i ymdrin â gwendidau allweddol yn ei ddull strategol o werthu pren a rheoli contractau. O ganlyniad, ni allwn fod yn hyderus bod CCC yn cyflawni gwerth da am arian o werthu ei bren. Ymhlith y gwendidau penodol a nodwyd gennym mae:

- a** nid yw gwaith gan CCC i nodi'r ffactorau sy'n effeithio ar broffidioldeb prosesau gwerthu coed heb eu cymynu a chynhyrchu uniongyrchol wedi cael ei ddefnyddio eto i lywio penderfyniadau ynghylch y cydbwysedd priodol rhwng y ddau ddull hyn o gynhyrchu pren;
- b** nid yw CCC wedi gweithredu ein hargymhelliad a chynnal dadansoddiad cost a budd o gontractau pren er mwyn asesu effaith ymestyn dyddiadau gorffen contractau ar ei incwm;
- c** er iddo gyflwyno canllawiau newydd ar reoli'r broses o ymestyn contractau, yn y rhan fwyaf o achosion, lle cafodd contractau eu hymestyn, nid oedd staff yn dilyn y gweithdrefnau cywir ar gyfer awdurdodi estyniad o'r fath.

Blwch 1 – Cynhyrchu uniongyrchol a gwerthu coed heb eu cymynu

Cynhyrchu uniongyrchol - Mae CCC yn cynaeafu'r pren ei hun ac yn gwerthu'r pren 'wrth ymyl y ffordd' ar ffurf boncyffion.

Gwerthu coed heb eu cymynu - Caiff coed eu gwerthu i gwsmeriaid heb eu cymynu a hwy sy'n eu cynaeafu.

Ffynhonnell: Swyddfa Archwilio Cymru

Blwch 2 – Contractau hirdymor a byrdymor

Contractau hirdymor - Ers 1997 mae CCC wedi gwerthu rhywfaint o'i bren drwy gontractau hirdymor (rhwng pump a saith mlynedd). Mae CCC wedi sefydlu panel annibynnol i benderfynu pa gwmnïau a ddylai gael contractau hirdymor.

Contractau byrdymor - Mae'r contractau hyn yn cwmpasu cyfnodau byrrach (hyd at 12 mis fel arfer).

Ffynhonnell: Swyddfa Archwilio Cymru



- 24** Ar gyfer pob un o'r pum mlynedd rhwng 1 Ebrill 2006 a 31 Mawrth 2011, rhoddodd CCC sicrwydd y byddai'n cyflwyno 770,000 metr ciwbig o bren i'r farchnad. Nodwyd gennym na wnaeth CCC gyflawni hyn ar gyfer tair o'r pum mlynedd, ond dros y cyfnod llawn o bum mlynedd cyflawnodd CCC ei ymrwymadau i'r diwydiant pren (a rhagorodd arnynt ychydig). Dywedodd CCC wrthym y byddai'n disgwyl gweld amrywiadau blynyddol yn erbyn y targedau hyn. At hynny, dywedodd cwsmeriaid pren CCC wrthym fod CCC yn perfformio'n dda o ran bodloni eu disgwyliadau.
- 25** **Mae CCC wedi gwneud cynnydd mewn agweddau allweddol ar ei system rheoli grantiau, ond nid yw hyn bob amser wedi digwydd yn amserol ac nid yw CCC ychwaith wedi cyflawni popeth yr oedd yn ei ddymuno eto.** Cafwyd adroddiad gan Swyddfa Archwilio Cymru yn 2010 a'r Pwyllgor Cyfrifon Cyhoeddus yn 2011 ar ddyfarniad CCC (o £502,000) i sefydliad nid er elw (sef Calon) er mwyn prynu coetiroedd Ffynone a Chilgwyn. Cafodd y dyfarniad ei wneud o dan gynllun grantiau Cydcoed CCC (**Atodiad 3**). Daeth y Pwyllgor Cyfrifon Cyhoeddus i'r casgliad fod strwythur cynllun Cydcoed CCC yn golygu bod 'risg sylweddol' na fyddai'r gymuned leol yn cael ei chynrychioli'n ddigonol yn y broses dyfarnu grantiau.
- 26** Mae CCC wedi ceisio gwella ei brosesau cyffredinol ar gyfer cynnwys cymunedau yn y broses dyfarnu grantiau drwy gyhoeddi canllawiau newydd. Ni chafwyd unrhyw brosiectau grant newydd ers i CCC gyhoeddi'r canllawiau newydd ac felly nid ydym wedi gallu profi dull CCC o weithredu ei ganllawiau newydd.
- 27** Yn unol â'n hargymhellion, mae CCC wedi gweithio gyda Calon mewn ymgais i wella mynediad hirdymor y cyhoedd i goetiroedd Ffynone a Chilgwyn a'r rhan y mae'n ei chwarae mewn penderfyniadau yn eu cylch. Fodd bynnag, er gwaethaf camau CCC, ni chyflawnwyd canlyniadau bwriadedig ein hargymhellion eto. Mae telerau contract CCC â Calon yn cyfyngu ar allu CCC i weithredu ar ei ben ei hun ac maent yn golygu na all wneud mwy nag annog Calon i ymgysylltu â'r gymuned a rhoi mynediad hirdymor iddi i'r coetir.
- 28** Nododd ein gwaith archwilio rheolaidd ar Gynllun Busnes Ynni Pren CCC (**Atodiad 3**) yn 2009-10 wendidau difrifol o ran y cynllun yr hysbyswyd CCC amdanynt. Nododd archwiliad eleni na fu unrhyw welliannau yn y fframwaith rheoli ar gyfer y cynllun. Fodd bynnag, dim ond dilyn adroddiadau archwilio critigol ac atal arian grant gan Swyddfa Cyllid Ewropeaidd Cymru y gwnaeth y rhain.
- 29** Lle mae CCC wedi ceisio dysgu gwersi o weithredu ei gynllun grant Coetiroedd Gwell i Gymru (**Atodiad 3**), nid yw wedi gwneud hyn yn y ffordd fwyaf effeithiol posibl. Er enghraifft, mae CCC wedi sefydlu dau ddangosydd perfformiad ar gyfer y cynllun, ond nid yw wedi datblygu cyfres o ddangosyddion o hyd sy'n cwmpasu holl fuddiannau bwriadedig y cynllun, fel y gwnaethom ei argymhell yn 2008.

Argymhellion

O fis Ebrill 2013, caiff swyddogaethau CCC eu cyflawni gan Adnoddau Naturiol Cymru. Felly, Adnoddau Naturiol Cymru a fydd yn gyfrifol am weithredu'r argymhellion. Dylai, yn fuan, benderfynu pwy o fewn y sefydliad newydd a fydd yn gyfrifol am gyflawni pob argymhelliad.

Cysylltu blaenoriaethau corfforaethol â gwaith cynllunio lleol, gwaith dyrannu adnoddau a gwaith cynllunio'r gweithlu

Mae CCC wedi sefydlu ei flaenoriaethau corfforaethol ac mae ganddo gynlluniau lefel uchel ar gyfer eu cyflawni ond nid yw gwaith cynllunio gofodol yn gysylltiedig â chynlluniau ariannol a chynlluniau gweithlu eto.

- 1 Pan fydd Adnoddau Naturiol Cymru wedi meithrin dealltwriaeth ddigonol o'r meysydd lle dylid targedu camau allweddol, argymhellwn y dylid gwneud y canlynol:
 - a asesu beth mae hyn yn ei olygu o ran y gymysgedd sgiliau nawr ac yn y dyfodol;
 - b costio'r rhaglenni corfforaethol er mwyn pennu'r amserlenni cyflawni, o ystyried yr adnoddau sy'n debygol o fod ar gael;
 - c diweddarau cynlluniau dylunio coedwig lleol.

Atgyfnerthu prosesau busnes craidd ymhellach

Caffael

Ym mis Ebrill 2012, sefydlodd CCC wasanaeth caffael unigol a ddylai, os caiff ei roi ar waith yn effeithiol, fynd i'r afael â gwendidau yn ei systemau caffael. Fodd bynnag, mewn rhannau eraill o'i fusnes, mae CCC wedi ei chael hi'n anodd rhoi gweithdrefnau a chanllawiau newydd ar waith ac felly rhaid profi'r broses o weithredu'r gwasanaeth caffael unigol. Ymhlith y gwendidau yn nhrefniadau caffael CCC a nodwyd gan yr astudiaeth hon roedd: data cyfyngedig ar y mathau o nwyddau a

gwasanaethau a gaiff eu prynu gan Gardiau Caffael y Llywodraeth cyn cynnal dadansoddiad tueddiadau llawn o'r gwariant ar y cardiau hyn; a diffyg mesurau i asesu llwyddiant strategaeth gaffael CCC.

- 2 Argymhellwn y dylid gwneud y canlynol:
 - a cynnal adolygiad o'r ffordd y gweithredir y gwasanaeth caffael unigol er mwyn asesu p'un a yw'n gweithredu yn ôl y disgwyl ac yn cyflawni'r gwelliannau a fwriadwyd;
 - b dylai'r gwasanaeth caffael ddatblygu dull o fesur perfformiad yn erbyn yr amcanion a nodir yn strategaeth gaffael CCC;
 - c dylai'r gwasanaeth caffael unigol adolygu ymhellach yr hyn a brynir gyda Chardiau Caffael y Llywodraeth er mwyn asesu p'un a ellid bod wedi prynu'r nwyddau a'r gwasanaethau mewn ffyrdd mwy cost-effeithiol eraill.

Rheoli risg

Nid yw'n glir a yw CCC wedi nodi cyfleoedd i wella'r ffordd y mae'n cyflawni ei fusnes ac yn cyflawni ei gyfrifoldebau - er bod ei bolisi rheoli risg ei hun yn mynnu ei fod yn gwneud hynny. Nid yw cofrestr risg gorfforaethol CCC yn nodi cyfleoedd yn benodol. Nid ydym yn siŵr ai'r rheswm dros hyn yw nad yw CCC wedi nodi unrhyw gyfleoedd sy'n haeddu cael eu cynnwys ar ei gofrestr risg gorfforaethol yn ei farn ef, neu nad yw CCC wedi ystyried y cyfleoedd ger ei fron. Nid yw CCC wedi gweithredu ein hargymhelliad a wnaed yn 2008 y dylai gysylltu ei gofrestr risg yn glir â'i amcanion corfforaethol.

- 3 Argymhellwn y dylai Adnoddau Naturiol Cymru ystyried rhinweddau'r canlynol:
 - a nodi cyfleoedd yn ei gofrestrau risg yn ffurfiol;
 - b cysoni risgiau â blaenoriaethau corfforaethol, lle y bo'n briodol.



Rheoli ei adnoddau'n fwy effeithiol

Cynhyrchu a rhagamcanu pren

Ni wnaeth Strategaeth Farchnata CCC ar gyfer Pren (2011-2016) bennu sut y byddai CCC yn mesur llwyddiant y strategaeth. Yn ogystal â hynny, nid ategwyd y camau a gymerwyd mewn perthynas ag agweddau allweddol ar gynhyrchu pren a nodwyd yn y strategaeth gan dystiolaeth ddigonol.

- 4 Argymhellwn y dylai Adnoddau Naturiol Cymru wneud y canlynol:
 - a sefydlu dull o fesur, gwerthuso ac adrodd ar lwyddiant ei strategaeth bren;
 - b cynnwys canlyniadau gwaith CCC ar y ffactorau sy'n effeithio ar broffidioldeb cynhyrchu uniongyrchol a gwerthu coed heb eu cymynu mewn dadansoddiad cost a budd ehangach, er mwyn sicrhau bod y penderfyniadau a wneir ganddo yn y dyfodol ynghylch y cydbwysedd rhwng y ddau dull hyn yn cael eu hategu gan dystiolaeth ddigonol.

Yn 2009, cyhoeddodd CCC ganllawiau diwygiedig (a gafodd eu diweddarau ymhellach ym mis Ebrill 2010) yn nodi'r gweithdrefnau y dylai staff eu rhoi ar waith er mwyn awdurdodi prosesau echdynnu pren uwchlaw lefelau contractau. Dangosodd ein profion nad oedd staff yn rhoi'r gweithdrefnau newydd hyn ar waith.

- 5 Argymhellwn y dylid gwneud y canlynol:
 - a cynnal adolygiad o'r rhesymau dros beidio â dilyn gweithdrefnau, er mwyn nodi meysydd i'w gwella megis diwygio canllawiau neu roi hyfforddiant ychwanegol i staff;
 - b hapwrio sampl o contractau er mwyn sicrhau bod staff yn dilyn canllawiau;

- c cynnal dadansoddiad cost a budd o effeithiau ehangu contractau y tu hwnt i ddyddiad gorffen contract ac awdurdodi contractwyr i echdynnu mwy o bren na'r hyn y cytunwyd arno mewn contractau ar incwm.

Mae CCC wedi cymryd rhai camau i'w helpu i sicrhau incwm o ffynonellau eraill heblaw pren. Fodd bynnag, ers i ni gyflwyno adroddiad ym mis Tachwedd 2008, mae incwm CCC o ffynonellau eraill heblaw pren wedi gostwng o £14.6 miliwn yn 2007-08 i £5.8 miliwn yn 2010-11.

- 6 Argymhellwn y dylai Adnoddau Naturiol Cymru lunio strategaeth a chynllun gweithredu ffurfiol er mwyn cynyddu ei incwm o ffynonellau eraill heblaw pren. Byddai angen i unrhyw strategaeth o'r fath fod ynghlwm wrth y gwaith parhaus ar ddatblygu'r ystad goedwig yn y dyfodol a byddai angen iddi gael ei monitro er mwyn sicrhau ei bod yn cyflawni'r buddiannau disgwylidig.

Caffael a gwaredu tir coedwig

Mae CCC wedi cynnal ystod eang o weithgareddau er mwyn meithrin ei ddealltwriaeth o'r ffordd y gall yr ystad gyfrannu at y gwaith o gyflawni amcanion coedwigaeth Llywodraeth Cymru. Fodd bynnag, gohiriwyd y gwaith cynllunio a gwneud penderfyniadau manwl sydd ei angen i ddatblygu'r gwaith hwn tan i Adnoddau Naturiol Cymru gael ei lansio ym mis Ebrill 2013.

- 7 Argymhellwn y dylai Adnoddau Naturiol Cymru, fel mater o flaenoriaeth, bennu amserlen ar gyfer adeiladu ar y cynnydd a wnaed gan CCC wrth nodi sut y gall yr ystad gyfrannu at amcanion Llywodraeth Cymru orau.

Rheoli newid yn effeithiol

Dengys canlyniadau o'r arolwg mwyaf diweddar o farn cyflogeion fod CCC wedi gwneud cynnydd da wrth ddatblygu diwylliant corfforaethol cryfach. Ymddengys fod staff yn symud i'r un cyfeiriad corfforaethol a ddeellir yn glir a'u bod yn deall eu rolau eu hunain wrth gyflawni eu hamcanion. Fodd bynnag, bydd sefydlu Adnoddau Naturiol Cymru yn gyfnod o newid i staff a all danseilio'r cynnydd da a wnaed.

- 8 Er mwyn lliniaru'r risg, argymhellwn y dylai arolwg staff gael ei gynnal yn fuan ar ôl i Adnoddau Naturiol Cymru gael ei sefydlu er mwyn nodi effeithiau'r uno ar ffactorau fel cynnwys staff a bod camau perthnasol yn cael eu cymryd i ymdrin â chanlyniadau'r arolwg.

Datblygu diwylliant o welliant parhaus drwy adeiladu ar yr hyn a ddysgir o waith adolygu, craffu a herio

Cafodd nifer o'r argymhellion uchod eu gwneud mewn adroddiadau archwilio blaenorol hefyd. Er enghraifft, argymhellwyd yn flaenorol y dylai CCC: gynllunio'r gweithlu mewn modd cadarn; datblygu trefniadau rheoli risg er mwyn nodi cyfleoedd a bygythiadau; ac asesu costau a buddiannau newid y cydbwysedd rhwng cynhyrchu uniongyrchol a gwerthu coed heb eu cymynu. Yn ei adroddiad yn 2009 ar weithrediadau CCC, argymhellodd y Pwyllgor Cyfrifon Cyhoeddus y dylai Llywodraeth Cymru weithio gyda Chomisiwn Coedwigaeth Cymru er mwyn sicrhau bod yr argymhellion a wnaed ar ei gyfer, gan yr Archwilydd Cyffredinol a'r Pwyllgor, yn cael eu gweithredu.

- 9 Argymhellwn y dylid gwneud y canlynol:

- a Dylai Adnoddau Naturiol Cymru sicrhau ei fod yn rhoi trefniadau ar waith i graffu ar holl argymhellion yr archwiliad yn gyfnodol.
- b Dylai Llywodraeth Cymru adolygu'r ffordd y mae'n sicrhau ei hun fod ei hadrannau a'r sefydliadau y mae'n eu hariannu i gyflawni ei hamcanion yn gweithredu argymhellion archwiliadau. Dylai'r adolygiad ystyried y ffordd y mae Llywodraeth Cymru yn sicrhau nid yn unig fod sefydliadau ac adrannau yn diweddarau polisïau, canllawiau a gweithdrefnau, ond bod unrhyw newidiadau o'r fath yn cael eu gwneud yn effeithiol ac yn cyflawni'r buddiannau bwriadedig.



Rhan 1: Bellach, mae gan CCC flaenoriaethau clir sy'n gysylltiedig â dangosyddion perfformiad perthnasol a strategaeth Llywodraeth Cymru, ond mae diffyg cynllunio manwl yn atal cynnydd pellach

1.1 Yn 2008, gwnaethom nodi nad oedd staff CCC o'r farn bod set glir o flaenoriaethau sefydliadol ac nad oedd cynllun corfforaethol CCC yn cysylltu blaenoriaethau ag adnoddau. Mae'r rhan hon o'r adroddiad yn edrych ar gynnydd CCC wrth bennu cyfeiriad corfforaethol clir a ategir gan gynlluniau cyflawni cadarn.

Mae CCC wedi sefydlu ei flaenoriaethau corfforaethol, sy'n gyson â strategaeth coedwigaeth Llywodraeth Cymru ac y mae ei staff yn ymrwymedig iddynt

1.2 Yn 2001, cyhoeddodd Llywodraeth Cymru ei gweledigaeth 50 mlynedd ar gyfer coedwigaeth sef *Coetiroedd i Gymru*. Ym mis Mawrth 2009, cyhoeddodd Llywodraeth Cymru strategaeth ddiwygiedig, o'r un enw. Bydd yr adroddiad hwn yn cyfeirio at ddogfen mis Mawrth 2009 fel y *Strategaeth Coetiroedd i Gymru*, er mwyn gwahaniaethu rhyngddi a strategaeth 2001 sef *Coetiroedd i Gymru*. Pwysleisiodd y *Strategaeth Coetiroedd i Gymru* uchelgeisiau Llywodraeth Cymru sef agenda coedwigaeth ehangach¹ ac ymgorfforwyd blaenoriaethau polisi newydd, yn arbennig newid yn yr hinsawdd.

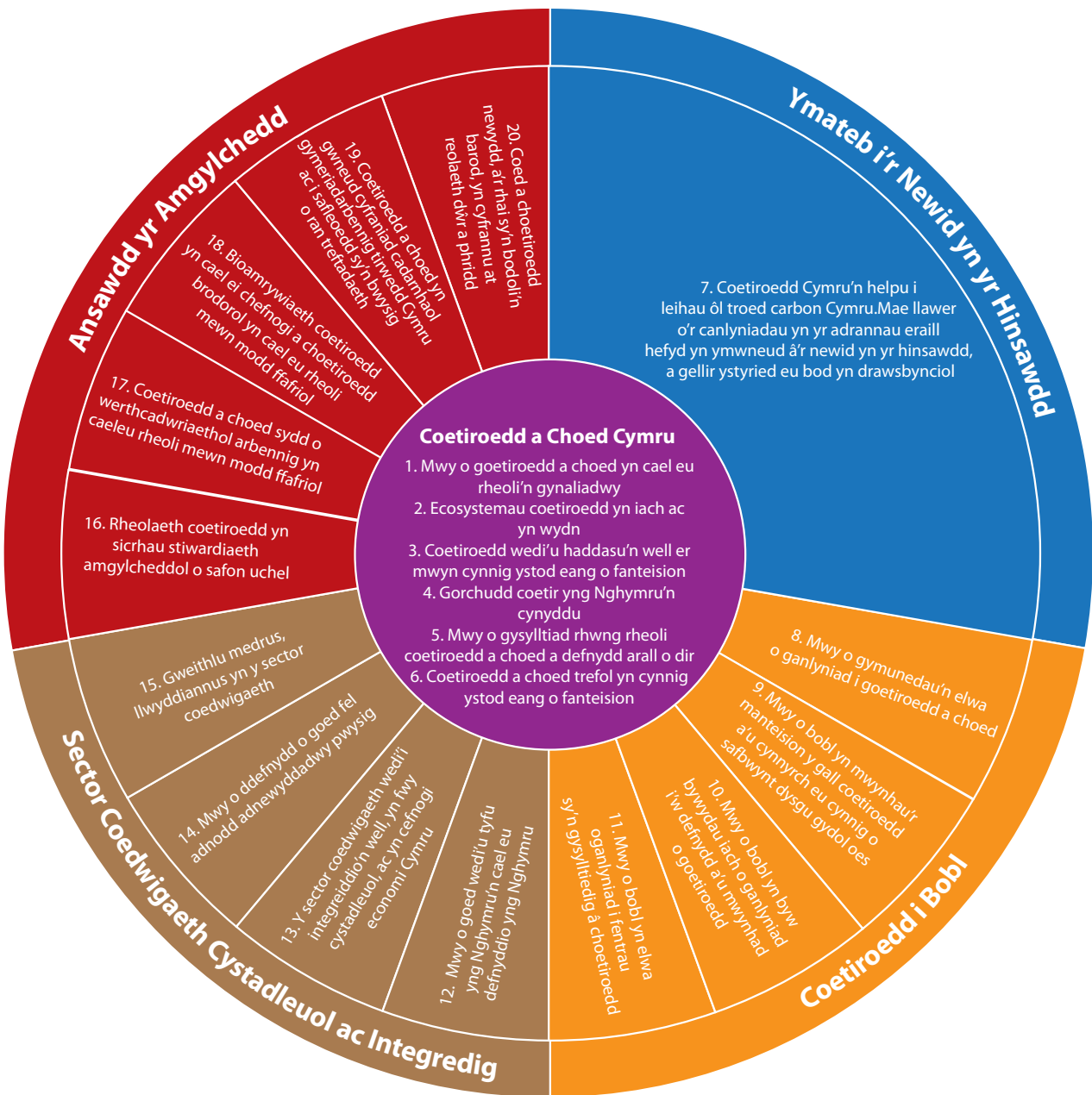
1.3 O dan gyfres o themâu, mae'r *Strategaeth Coetiroedd i Gymru* yn amlinellu'r canlyniadau y mae Llywodraeth Cymru yn eu disgwyl ar gyfer a chan goetiroedd Cymru. Ceir 'thema sylfaen' gyffredinol, sef *Coetiroedd a choed Cymru*, ac mae gan y thema hon chwe chanlyniad lefel uchel (**Ffigur 1**). Ategir y thema gyffredinol a'i chanlyniadau cysylltiedig gan bedair 'thema strategol' ar gyfer coedwigaeth yng Nghymru sy'n gysylltiedig â 14 o ganlyniadau.

1.4 Mae CCC wedi gwneud cynnydd da wrth bennu cynllun a blaenoriaethau corfforaethol clir, sy'n gysylltiedig â strategaeth Llywodraeth Cymru. Yn ystod yr astudiaeth hon, diwygiodd CCC ei gynllun corfforaethol ar gyfer 2011-2014 a chyhoeddodd gynllun corfforaethol ar gyfer 2012-2015. Yng nghynllun corfforaethol CCC (2011-2014) nodwyd naw blaenoriaeth ar gyfer gweithredu sy'n gyson â themâu'r *Strategaeth Coetiroedd i Gymru*. Nid oedd cynllun corfforaethol 2011-14 yn gwneud cysylltiad clir rhwng naw blaenoriaeth CCC a chanlyniadau'r *Strategaeth Coetiroedd i Gymru*, ond ymdriniwyd â hyn yng nghynllun corfforaethol CCC ar gyfer 2012-2015.

1.5 Yn ogystal â chael canlyniadau clir ar bapur, dengys canlyniadau o'r arolwg mwyaf diweddar o farn cyflogaion fod CCC wedi gwneud cynnydd da wrth ddatblygu diwylliant corfforaethol cryfach. Ymddengys fod staff yn symud i'r un cyfeiriad corfforaethol a ddeallir yn glir a'u bod yn deall eu rolau eu hunain wrth gyflawni ei amcanion (**Ffigur 2**).

¹ Mae strategaeth 2001 Llywodraeth Cymru sef *Coetiroedd i Gymru* yn pennu cyfeiriad newydd ar gyfer coetiroedd. Ynnddi, dynodwyd diwedd planhigfeydd un diben (a oedd yn anelu at gefnogi diwydiannau pren) tuag at y defnydd cynyddol o goetiroedd a choedwigoedd er mwyn helpu i gyflawni ystod eang o bolisiau cymdeithasol, economaidd ac amgylcheddol Llywodraeth Cymru.

Ffigur 1 - Y canlyniadau y mae Llywodraeth Cymru yn eu disgwyl ar gyfer, a chan, goetiroedd Cymru



Ffynhonnell: Y Strategaeth Coetiroedd i Gymru, Mawrth 2009



Ffigur 2 – Dynododd arolwg staff yn 2011 fod y rhan fwyaf o staff yn ymrwymedig i gyfeiriad strategol CCC ac yn deall sut roeddent yn cyfrannu at ei amcanion

Ym mis Medi 2011, comisiynodd Comisiwn Coedwigaeth Prydain Fawr Capita Surveys and Research i gynnal ei arolwg staff. Cafodd staff yn y tair gwlad sy'n ffurfio Comisiwn Coedwigaeth Prydain Fawr gyfle i gwblhau'r arolwg ar-lein, dros y ffôn neu ar bapur. Cafwyd cyfradd ymateb gyffredinol o 60 y cant ar gyfer Comisiwn Coedwigaeth Prydain Fawr a 76 y cant ar gyfer CCC.

Cyfrifodd yr arolwg 'sgôr cynnwys cyflogeion', sy'n seiliedig ar ymatebion cyflogeion i'r tri datganiad canlynol (ym mhob achos mae'r ganran yn adlewyrchu canran y cyflogeion o fewn CCC a oedd yn cytuno neu'n cytuno'n gryf â'r datganiad):

- 'Rwy'n teimlo'n falch pan fyddaf yn dweud wrth eraill fy mod yn gweithio i'r comisiwn' (80 y cant);
- 'Byddwn yn argymhell y comisiwn fel rhywle i weithio' (73 y cant);
- 'Rwy'n ymrwymedig i ddibenion ac amcanion y comisiwn' (81 y cant.)

Ar draws CCC, cafwyd sgôr cynnwys cyflogeion o 78 y cant, o gymharu â 69 y cant ar draws Comisiwn Coedwigaeth Prydain Fawr. (Mewn arolwg o'i staff ei hun, defnyddiodd Llywodraeth Cymru yr un tri chwestiwn hefyd er mwyn cyfrifo ei sgôr cynnwys cyflogeion. Cafodd sgôr o 47 y cant).

Ymhlith y canlyniadau perthnasol eraill roedd y canlynol:

- roedd 78 y cant o staff yn cytuno/cytuno'n gryf â'r datganiad 'Mae gennyf ddealltwriaeth glir o ddiben y comisiwn';
- roedd 78 y cant o staff yn cytuno/cytuno'n gryf â'r datganiad 'Mae gennyf ddealltwriaeth glir o amcanion y comisiwn';
- roedd 89 y cant o staff yn cytuno/cytuno'n gryf â'r datganiad 'Rwy'n deall sut mae fy ngwaith yn cyfrannu at amcanion y comisiwn';
- roedd 93 y cant o staff yn cytuno/cytuno'n gryf â'r datganiad 'Rwy'n deall sut mae fy ngwaith yn cyfrannu at amcanion y tîm'.

Ffynhonnell: Adroddiad arolwg staff CCC, Rhagfyr 2011

1.6 Ers 2009, mae CCC wedi cynnal cyfarfodydd staff Cymru gyfan gyda'r nod rhannol o feithrin ymdeimlad o bwrsas a rennir. Erbyn mis Mawrth 2012, roedd CCC wedi cynnal tri chyfarfod staff o'r fath. Ceisiodd CCC farn staff am y cyfarfodydd a dywedodd wrthym ei fod wedi defnyddio adborth staff i lywio cysylltiadau mewnol ymhellach. Er gwaethaf hyn, rydym yn dal i gredu, gan mai dim ond 35 y cant o'r rheini a fynychodd y cyfarfod staff mwyaf diweddar (2011) a gwblhaodd y ffurflen werthuso, ei bod yn anodd i ni neu CCC asesu p'un a yw'r cyfarfodydd hyn yn cyflawni eu hamcanion bwriadedig. Mae CCC yn ystyried ffyrdd o annog mwy o staff i roi adborth.

1.7 Yn 2008, gwnaethom argymhell y dylai CCC ddatblygu cynllun cyfathrebu strategol. Ein bwriad oedd y dylai gael ei ddefnyddio er mwyn meithrin dealltwriaeth rhanddeiliaid allanol o flaenoriaethau corfforaethol CCC a galluogi CCC i ymgysylltu â staff yn well. Nododd yr astudiaeth bresennol fod CCC wedi cyflawni'r argymhelliad hwn a'i fod newydd ddechrau datblygu dull o werthuso'r camau gweithredu hyn, ond cafwyd y gwerthusiad arfaethedig ei ohirio o ganlyniad i'r penderfyniad i uno (Ffigur 3).

Ffigur 3 - Mae CCC wedi llunio cynllun cyfathrebu strategol er mwyn helpu rhanddeiliaid allanol i ddeall ei amcanion strategol a gwella dealltwriaeth staff o'i flaenoriaethau

Yn 2009, cyhoeddodd CCC gynllun cyfathrebu strategol tair blynedd, a gaiff ei 'ddiweddarau' bob blwyddyn. Mae'r cynllun yn nodi'r prif negeseuon y mae CCC am eu cyfleu o dan holl themâu'r *Strategaeth Coetiroedd i Gymru*. Er enghraifft, o dan y thema 'sector coedwigaeth cystadleuol ac integredig', mae'r cynllun cyfathrebu strategol yn nodi y bydd CCC yn tanlinellu'r neges bod pren ardystiedig a dyfir yn lleol yn adnodd adnewyddadwy cynaliadwy sydd â sawl defnydd.

Mae'r penderfyniad i ddiweddarau'r cynllun bob blwyddyn yn sicrhau bod strategaeth gyfathrebu CCC yn gyfredol ac yn ymateb i amgylchiadau newidiol. Mae'r cynlluniau sydd wedi'u diweddarau ar gyfer 2010-11 a 2011-12 yn nodi bod angen i CCC ganolbwyntio ar gyfleu negeseuon sy'n hyrwyddo buddiannau economaidd coedwigaeth o ran hyrwyddo swyddi, mentrau a busnesau, mewn ymateb i'r dirywiad economaidd a phwyslais Llywodraeth Cymru ar adnewyddu economaidd.

Mae CCC hefyd yn achub ar y cyfle i ddiweddarau'r cynllun bob blwyddyn er mwyn edrych ymlaen a nodi'r meysydd lle hoffai gyfleu negeseuon yn y dyfodol. Er enghraifft, yn 2011, nododd CCC y byddai'n debygol, yn y tair blynedd nesaf, o fod angen canolbwyntio ar gynnwys cymunedau mewn coetiroedd wrth gyfathrebu. Mae cynlluniau sy'n dod i'r amlwg i ail-leoli'r ystad goedwig gyhoeddus yn canolbwyntio ar annog mwy o ddefnydd a pherchenogaeth o goetiroedd gan gymunedau.

Roedd CCC yn bwriadu gwerthuso effeithiau nifer fach o brosiectau lle'r oedd o'r farn bod yr hyn a gafodd ei gyfleu yn hynod gryf. Fodd bynnag, nid yw CCC wedi gwneud hyn eto, o ganlyniad i gyfyngiadau staff yn y lle cyntaf ac yna'r broses uno, sydd wedi gofyn am gryn fewnbwn gan staff cyfathrebu CCC.

Ffynhonnell: Swyddfa Archwilio Cymru

Ffigur 4 - Caiff prosesau cyfathrebu rheolwyr llinell eu hystyried yn fwy cadarnhaol na rhai uwch reolwyr

Nododd arolwg staff Rhagfyr 2011 y canlynol:

- roedd 81 y cant o staff yn cytuno/cytuno'n gryf â'r datganiad 'mae fy rheolwr llinell yn egluro diben, amcanion a chynlluniau fy nhîm yn glir' - 72 y cant oedd y gyfradd gyfatebol yn 2009;
- roedd 61 y cant o staff yn cytuno/cytuno'n gryf â'r datganiad 'mae uwch reolwyr yn ddigon amlwg o fewn y comisiwn' - 49 y cant oedd y gyfradd gyfatebol yn 2009;
- roedd 47 y cant o staff yn cytuno/cytuno'n gryf â'r datganiad 'mae uwch reolwyr yn cyfathrebu'n effeithiol' - 36 y cant oedd y gyfradd gyfatebol yn 2009.

Ffynhonnell: Adroddiad arolwg staff CCC, Rhagfyr 2011



1.8 Fodd bynnag, mae canlyniadau'r arolwg staff diweddar hefyd yn awgrymu bod angen i CCC wella ymhellach y modd y mae'n cyfathrebu ag uwch aelodau o staff. Gofynnwyd i staff ymateb i gyfres o ddatganiadau am effeithiolrwydd prosesau cyfathrebu rheolwyr llinell ac uwch aelodau o staff. Roedd prosesau cyfathrebu rheolwyr llinell yn cael eu hystyried yn fwy cadarnhaol na rhai uwch aelodau o staff, er y bu gwelliant ers i'r cwestiynau hyn gael eu gofyn ddiweddar am uwch reolwyr yn 2009 (Ffigur 4).

Mae CCC wedi datblygu dangosyddion perfformiad er mwyn mesur cynnydd wrth gyflawni blaenoriaethau ond, mewn rhai achosion, nid yw wedi pennu'r lefelau o berfformiad y mae'n ceisio eu cyflawni

1.9 Yn 2008, gwnaethom nodi nad oedd cysylltiad digonol rhwng dangosyddion perfformiad allweddol CCC a'i amcanion strategol a dangosyddion *Coetiroedd i Gymru*. O ganlyniad, roedd yn anodd i CCC asesu ei berfformiad wrth gyflawni'r strategaeth coedwigaeth allweddol ar gyfer Cymru. Ers hynny mae CCC, yn unol â'n hargymhelliad, wedi adolygu ei ddangosyddion perfformiad allweddol. Er mwyn mesur hynt y broses o gyflawni ei flaenoriaethau strategol, mae CCC wedi pennu 31 o ddangosyddion. Gall CCC ddangos sut y gall y set hon o ddangosyddion gael ei defnyddio i asesu ei gyfraniad at ganlyniadau *Strategaeth Coetiroedd Cymru*. Mae CCC hefyd wedi sefydlu set arall o 15 o ddangosyddion (ar gyfer 2009-2012) er mwyn asesu pa mor dda y mae'n gweithredu fel busnes.

1.10 Ceisiodd CCC sefydlu targedau ar gyfer y cyfnod a gwmpesir yn y cynllun corfforaethol (2009-2012) a thargedau tymor hwy tan 2025². Fodd bynnag, ni wnaeth CCC bennu targedau ar gyfer pob un o'r 31 o ddangosyddion (*Atodiad 5*), er bod rhai o'r dangosyddion hyn yn ddelfrydol fel targedau rhifyddol. Ni chredwn mai'r unig ffordd o asesu perfformiad yw drwy ddefnyddio targedau rhifyddol ond, yn ein barn ni, dylai'r enghreifftiau canlynol o ddangosyddion CCC gynnwys targedau rhifyddol:

- a** ardal y tu allan i'r ystad gyhoeddus a reolir gan Goedwigaeth Gorchudd Parhaus, neu sy'n trawsnewid i Goedwigaeth Gorchudd Parhaus³;
- b** ardal o goetir brodorol;
- c** cyfran y coetiroedd brodorol mewn cyflwr ffafriol/adferol.

1.11 Dywedodd CCC wrthym, ar gyfer rhai o'r dangosyddion mwy cymhleth, megis cyfran y coetiroedd brodorol mewn cyflwr ffafriol/adferol, nad oedd ganddo, ar adeg llunio dangosyddion perfformiad 2009-2012, y wybodaeth angenrheidiol i bennu targedau synhwyrol. Dywedodd CCC wrthym hefyd, ar gyfer y dangosyddion hynny lle nad oes ganddo dargedau eto, ei fod wedi nodi'r setiau data sydd eu hangen i osod llinell sylfaen, mesur tueddiadau a phennu targedau. Unwaith y bydd y Rhestr Goedwigaeth Genedlaethol ar gael yn 2014, bydd angen i CCC asesu graddau'r newid y mae am ei weld ar draws coedwigoedd Cymru a nodi'r adnoddau sydd eu hangen a'r amserlenni tebygol ar gyfer cyflawni'r newid hwnnw.

² Dywedodd CCC wrthym ei fod wedi dewis y cyfnod tan ddiwedd 2025 am ei fod yn adlewyrchu'r man canol yn y weledigaeth 50 mlynedd ar gyfer coetiroedd Cymru, fel y nodwyd yn strategaeth wreiddiol *Coetiroedd i Gymru* a gyhoeddwyd yn 2001.

³ *What is continuous cover forestry?* Comisiwn Coedwigaeth Prydain Fawr, Hydref 1999

Mae gan CCC gynlluniau lefel uchel ar gyfer cyflawni ei flaenoriaethau ond nid yw gwaith cynllunio gofodol yn gysylltiedig â chynlluniau ariannol a chynlluniau gweithlu eto

1.12 Mae'r rhan hon o'r adroddiad yn ystyried ansawdd y gwaith cynllunio a wnaed gan CCC i gyflawni ei amcanion bwriadedig. Mae'n rhoi sylw arbennig i hynt CCC wrth nodi'r meysydd lle dylid cymryd camau â blaenoriaeth (sef cynllunio gofodol) ac wrth nodi a dyrannu adnoddau (rhai ariannol a dynol) i'w flaenoriaethau.

Mae gan CCC gynlluniau lefel uchel sy'n nodi'r hyn y mae'n bwriadu ei wneud er mwyn cyflawni ei flaenoriaethau corfforaethol

1.13 Nodir cynlluniau lefel uchel CCC yn ei 10 'rhaglen gorfforaethol'. Caiff pob un o'r rhaglenni corfforaethol eu rhannu'n gyfres o is-raglenni, a rennir ymhellach yn gyfres o dasgau. Mae pob tasg yn cynnwys amserlen ar gyfer ei chyflawni a rhoddir y cyfrifoldeb am gyflawni'r dasg honno i uned arweiniol o fewn CCC. Er enghraifft, fel rhan o gyflawni ei flaenoriaeth i ddefnyddio coetiroedd Cymru i liniaru effeithiau newid yn yr hinsawdd, mae CCC wedi sefydlu rhaglen gorfforaethol ar gyfer ynni adnewyddadwy. O fewn y rhaglen ynni adnewyddadwy ceir is-raglen i hwyluso ynni adnewyddadwy ar raddfa gymunedol. Dyrennir y camau o dan yr is-raglen hon i Grŵp Rheoli Ystadau a thîm Polisi, Rhaglenni a Datblygu CCC a nodir amserlenni hefyd.

1.14 Mewn ymateb i'r penderfyniad i uno, mae CCC wedi adolygu'r tasgau sy'n ategu'r gwaith o gyflawni ei 10 rhaglen gorfforaethol er mwyn nodi pa gamau sy'n 'hanfodol' a pha gamau sy'n llai pwysig. Yna, mae wedi defnyddio'r asesiad hwn i flaenoriaethu ei waith ymhellach.

Mae gwaith cynllunio gofodol yn mynd rhagddo ond, hyd yma, nid yw'n gysylltiedig â chynlluniau ariannol a gweithlu lefel uchel ac mae CCC wedi nodi bod cynnydd pellach yn y maes hwn yn flaenoriaeth

1.15 Mae CCC yn glir na all rhai o'r tasgau yn y rhaglenni corfforaethol gael eu cyflawni ledled Cymru, ac na ddylai hynny ddigwydd, ond mai eu targedu at ardaloedd daearyddol penodol y dylid ei wneud. Mae a wnelo cynllunio gofodol â nodi pa dasgau y dylai CCC eu cyflawni ym mha rannau o Gymru.

1.16 Bwriad gwreiddiol CCC oedd cyflawni gwaith cynllunio gofodol drwy ddatblygu cynllun gofodol strategol ffurfiol, a fyddai mewn lle i lywio cylch cynllunio busnes 2013. Yn sgil y penderfyniad i sefydlu Adnoddau Naturiol Cymru mabwysiadodd CCC ddull gweithredu gwahanol sef llunio cynlluniau gofodol fesul achos, pan fo angen y fath gynlluniau i helpu i wneud penderfyniadau.

1.17 Ar y cyfan, mae'r broses cynllunio gofodol ar waith ar draws y 10 rhaglen gorfforaethol, er bod mwy o waith wedi cael ei wneud mewn rhai rhaglenni nag eraill. Er enghraifft, mae CCC, ar y cyd â Llywodraeth Cymru, wedi datblygu 'mapiau plannu', sydd eisoes yn helpu i wneud penderfyniadau ynghylch ble i ariannu'r gwaith o greu coetiroedd ar goetir preifat. O ran hamdden a mynediad, mae CCC ar gam cynharach o ran adolygu a mapio ei safleoedd hamdden. Mae'r fath batrwm o gynnydd i'w ddisgwyl. Mae rhai rhaglenni corfforaethol wedi bodoli'n hwy nag eraill; cytunwyd ar y rhaglen gorfforaethol gyntaf ym mis Medi 2009 a chytunwyd ar y rhaglen olaf ym mis Tachwedd 2010.

1.18 Yn ystod hydref 2011, asesodd CCC ei hynt wrth gyflawni ei raglenni corfforaethol a daeth i'r casgliad bod angen iddo gyflymu'r broses cynllunio gofodol er mwyn gwella'r broses o gyflawni ei raglenni.



1.19 Ers hynny, mae CCC wedi cwblhau'r hyn a ddywedodd wrthym oedd yn ddau ymarfer cynllunio gofodol:

- a** Ym mis Gorffennaf 2012, lansiodd y Gweinidog Amgylchedd y Rhestr ddiwygiedig o Goetiroedd Hynafol. Un o nodau'r rhestr newydd yw helpu i roi'r gorau i ddatblygu ar safleoedd coetiroedd hynafol, gan fod *Polisi Cynllunio Cymru* Llywodraeth Cymru, sy'n rhoi canllawiau i awdurdodau lleol, yn cydnabod pwysigrwydd y coetiroedd hynafol hyn.
- b** Ym mis Hydref 2012, cyhoeddodd CCC ei *Asesiad Strategol o Adnodd Mawn wedi'i Goedwigo yng Nghymru*, sy'n cynnwys, am y tro cyntaf, asesiad manwl o fawn dwfn a blannwyd gyda choed. Bydd y rhestr hon yn helpu CCC ac eraill i asesu'r potensial i adfer safleoedd mawn a blannwyd gyda choed yn flaenrol neu ddichonoldeb gwneud hynny.

1.20 Mae CCC wedi cymryd nifer o gamau eraill er mwyn gwella ei broses gynllunio, a chynllunio gofodol yn arbennig:

- a** Mae gan CCC brosiect i wella ansawdd ei ddata gofodol a'r gwaith o'i reoli.
- b** Nid yw'r pedair Ardal Coedwigaeth⁴ wedi diweddarau eu cynlluniau er mwyn adlewyrchu blaenoriaethau corfforaethol CCC a bod yn gyson â hwy. Yn rhannol er mwyn mynd i'r afael â hyn, ym mis Ebrill 2012 penododd CCC Swyddog Cynllunio ar gyfer Cymru er mwyn sicrhau bod prosesau cynllunio coedwigaeth strategol a gweithredol CCC yn gyson â'i raglenni corfforaethol.
- c** Mae CCC yn treialu ei ddull o flaenoriaethu gwaith cynllunio gofodol drwy'r rhan y

mae'n ei chwarae yn ardaloedd adfywio Blaenau'r Cymoedd a Chymoedd y Gorllewin (Ffigur 5).

- ch** Cynhaliodd CCC adolygiad i nodi sut i ryddhau adnoddau er mwyn gwneud mwy o waith cynllunio ar lefel coedwigaeth. Daeth yr adolygiad hwn i ben ym mis Chwefror 2012 gyda Bwrdd Rheoli CCC yn penderfynu canoli ei swyddogaeth cynllunio coedwigaeth leol.

1.21 Ar y dechrau, penderfynodd CCC beidio â chyfrifo union gost ei raglenni corfforaethol tan iddynt gael eu datblygu i gyd. Ar ddechrau'r broses o ddatblygu'r rhaglenni corfforaethol, cytunodd Bwrdd Rheoli CCC ei bod yn anochel y byddai rhai camau yn berthnasol i'r holl raglenni corfforaethol ac yn cyfrannu at gyflawni mwy nag un o'r blaenoriaethau corfforaethol. Dim ond ar ôl i'r 10 rhaglen gael eu datblygu y byddai'n dod yn glir pa gamau a oedd yn berthnasol i'r holl raglenni corfforaethol. Felly, drwy beidio â chostio tan iddo ddatblygu'r holl raglenni corfforaethol, roedd CCC yn ceisio nodi'r synergeddau a'r cysylltiadau rhwng rhaglenni a meithrin gwell dealltwriaeth o gostau'r rhaglenni. O'r dechrau'n deg, roedd CCC hefyd wedi dod i'r casgliad mai dim ond ar ôl i'r rhaglenni gael eu datblygu a'u costio'n llawn y gellid eu cysylltu â phrosesau cynllunio busnes.

1.22 Nawr bod y 10 rhaglen wedi cael eu datblygu, dylai CCC fod mewn sefyllfa i wneud gwaith cynllunio ariannol cynhwysfawr. Fodd bynnag, heb set glir o gynlluniau gofodol clir nid yw'n gwybod yn union pa weithgareddau y mae'n bwriadu eu cyflawni ble ledled Cymru. Heb y wybodaeth honno, bydd CCC yn ei chael hi'n anodd nodi costau ei raglenni a gwneud penderfyniadau ynghylch ble i flaenoriaethu camau gweithredu rhwng rhaglenni a rhwng tasgau a gweithgareddau o fewn rhaglenni.

⁴ Mae nifer o unedau cyflawni allweddol o fewn CCC yn gyfrifol am weithredu'r rhaglenni corfforaethol, yn arbennig y pedair Ardal Coedwigaeth, Cynaeafu a Marchnata Cymru a Gweithrediadau Coedwrol Cymru. (Mae Atodiad 14 yn disgrifio prif gyfrifoldebau'r unedau cyflawni allweddol hyn o fewn CCC). Mae gan bob uned gyflawni ei huwch reolwr ei hun ac mae'n gyfrifol am ddatblygu cynlluniau lleol.

- 1.23** Yn y cyfamser, mae dull CCC o wneud gwaith cynllunio ariannol yn parhau, mewn rhai ffyrdd allweddol, fel yr oedd yn 2008. Erys cynllunio ariannol 'o'r gwaelod i fyny', hynny yw, caiff ei lywio gan yr arian sydd wedi bod ar gael yn hanesyddol i'r ardaloedd lleol, yn hytrach na blaenoriaethau strategol. Mewn ymateb, mae CCC wedi cymryd nifer o gamau i gysoni ei brosesau ariannol â'i ganlyniadau yn well:
- a** Fel rhan o'r broses cynllunio busnes flynyddol, mae'r Adran Gyllid a staff polisi CCC yn cwrdd â rheolwyr gweithredol i godi ymwybyddiaeth o'r angen i greu gwell cysylltiadau rhwng gwaith cynllunio busnes a blaenoriaethau corfforaethol.
 - b** Mae rheolwyr ardal yn defnyddio dogfen cynllunio busnes pro forma sy'n seiliedig ar y 10 rhaglen gorfforaethol. Caiff y dogfennau hyn eu hadolygu gan aelod o'r Bwrdd Rheoli er mwyn asesu a ydynt yn gweddu i raglenni corfforaethol CCC.
 - c** Yn 2010-11, cyflwynodd CCC system Cyfrifyddu yn ôl Amcanion, fel bod ei systemau cyfrifyddu bellach yn seiliedig ar ei 10 rhaglen gorfforaethol.

Ffigur 5 – Mae CCC yn defnyddio'r rhan y mae'n ei chwarae yn y partneriaethau ardal adfywio er mwyn datblygu ei ddull o flaenoriaethu gwaith cynllunio gofodol

Mae Llywodraeth Cymru wedi nodi saith ardal adfywio sy'n tangaflawni ar hyn o bryd, yn economaidd ac o ran lles. Mae wedi ymrwmo i fuddsoddi yn yr ardaloedd hyn, er mwyn gwella eu perfformiad gyda'r nod o ymdrin â'r anghydraddoldebau a brofir ar draws ardaloedd daearyddol yng Nghymru.

Mae CCC wedi dangos ei ymrwymiad i flaenoriaethu ei gamau gweithredu mewn modd gofodol drwy dargedu rhai o'i adnoddau yn nwy o'r saith ardal hyn. Mae CCC wedi ariannu swydd ym Mlaenau'r Cymoedd ac wedi ariannu swydd yn rhannol yn y Cymoedd Gorllewinol. Mae deiliaid y swyddi wedi helpu'r partneriaethau yn yr ardaloedd adfywio lleol i ddatblygu cynlluniau coetiroedd, sy'n anelu at gyflawni canlyniadau o ran swyddi a hyfforddiant ynghyd â newidiadau ym meysydd iechyd, addysg a'r dirwedd drwy greu pwyntiau ffocws ar gyfer gweithgareddau lle gwelir buddiannau adfywio fwyaf. Rhagwelir y caiff yr amcanion hyn eu cyflawni drwy wella coetiroedd sy'n bodoli eisoes; creu ardaloedd newydd o goetir a gwella'r gadwyn gyflenwi tanwydd coed leol. (Ar hyn o bryd ceir swm sylweddol o bren ar yr ystad gyhoeddus yn ardal Blaenau'r Cymoedd nas rheolir yn bennaf oherwydd problemau seilwaith a mynediad. Mae CCC wedi dechrau ystyried sut y gall dargedu rhai o'i adnoddau, a rhai ei bartneriaid, ar fynd i'r afael â'r problemau hyn.)

Er nad yw wedi digwydd eto, mae CCC hefyd wedi gwneud nifer o ymrwymadau eraill i flaenoriaethu'r ardaloedd adfywio ac felly dargedu ei weithgareddau'n ofodol. Er enghraifft, mae wedi ymrwmo i ganolbwyntio ar ddatblygu a hyrwyddo arfer gorau o ran plannu, rheoli a chadw coetiroedd trefol yn yr ardaloedd adfywio. Mae hefyd wedi ymrwmo i ganolbwyntio ar sicrhau bod mwy o goetiroedd yn cael eu rheoli yn yr ardaloedd adfywio.

Mae CCC hefyd yn defnyddio'r rhan y mae'n ei chwarae yn yr ardaloedd adfywio i dreialu dulliau newydd o 'berchenogi' tir. Mae'n defnyddio ei rôl yn y partneriaethau ardaloedd adfywio lleol i ystyried ffyrdd o ennyn digon o ddiddordeb mewn blociau o goetiroedd er mwyn pennu'r arferion rheoli tir a ddefnyddir, heb orfod prynu'r tir. Er enghraifft, drwy ddefnyddio prydlesau byrdymor a hirdymor a mathau eraill o gytundebau rheoli tir. Mae CCC wrthi'n datblygu papur opsiynau sy'n nodi sut i gynnig mwy o grant i ddeiliaid tir yn yr ardaloedd adfywio, os yw eu tir yn addas ar gyfer plannu. Yr opsiynau a gaiff eu hystyried yw ategu arian Llywodraeth Cymru ar gyfer cynlluniau amaeth-amgylchedd â ffynonellau ariannol eraill megis cronfeydd adfywio neu Raglen Ynni Gwynt⁵. Mae'r cynigion hyn ar gamau cynnar a dywedodd CCC wrthym y dylai'r papur opsiynau gael ei gyflwyno gerbron ei Fwrdd Rheoli i'w ystyried ar ddechrau haf 2012.

Ffynhonnell: Swyddfa Archwilio Cymru

⁵ Bydd gosod tyrbinau o dan y Rhaglen Ynni Gwynt yn arwain at golli tua 5000ha o goetir. Mae Llywodraeth Cymru wedi ymrwmo i sicrhau na fydd unrhyw golled net o ran coetir. Er mwyn cyflawni'r ymrwymiad hwn, mae angen i'r rheini a gafodd gontractau o dan y Rhaglen Ynni Gwynt ariannu'r gwaith o greu 5000ha o goetir.



- 1.24** Dywedodd CCC wrthym na fydd yr arian sydd yn cael ei wneud ar gael i ardaloedd lleol, i ryw raddau, yn newid dros amser, gan fod gan ardaloedd lleol gyfrifoldebau rheoli tir parhaus, nad yw'r newid, megis trwsio ffensys.
- 1.25** Mae natur ddatblygol ei waith cynllunio gofodol hefyd yn effeithio ar allu CCC i gynllunio'r gweithlu mewn modd cadarn ar gyfer y dyfodol. Heb set lawn o gynlluniau clir sy'n nodi'r hyn y mae'n bwriadu ei gyflawni a ble, bydd CCC yn ei chael hi'n anodd nodi ei ofynion o ran staff. Mae CCC wedi ailedrych ar ei Gynllun Gweithredu Staffio (2006-2010)⁶, ond nid yw'r ddogfen ddiwygiedig yn asesu p'un a oes gan CCC y cyfuniad cywir o sgiliau i gyflawni ei flaenoriaethau corfforaethol. O ganlyniad, nid yw'r cynllun gweithredu yn nodi pa gamau gweithredu, os o gwbl, y mae angen i CCC eu cymryd er mwyn sicrhau bod ganddo'r niferoedd cywir o staff â'r sgiliau priodol yn y manau cywir i gyflawni ei flaenoriaethau corfforaethol.
- 1.26** Roedd CCC wedi bwriadu cynnal ymarfer o'r enw 'Meithrin Capasiti Ardaloedd Lleol' er mwyn nodi p'un a oedd ganddo'r niferoedd cywir o staff â sgiliau priodol yn ei ardaloedd lleol i gyflawni ei raglenni corfforaethol. Fodd bynnag, cyn y penderfyniad i uno, ym mis Gorffennaf 2011, penderfynodd CCC na fyddai'n parhau â'r gwaith hwn, ar sail y ffaith y byddai penderfyniad i uno yn golygu y byddai unrhyw waith a wnaed yn amherthnasol.
- 1.27** Pan fydd ganddo gynlluniau busnes cynhwysfawr sy'n cysylltu blaenoriaethau corfforaethol â chynlluniau gofodol, ariannol a gweithlu clir, bydd CCC yn gallu cynllunio ar gyfer y tymor hwy. Ar hyn o bryd, mae CCC yn gweithredu ar sail cylch cynllunio tair blynedd. Fodd bynnag, mae'r agenda coetiroedd yn llawer mwy tymor hwy, gyda chynlluniau a gweithgareddau yn aml yn cymryd amser hir i ddwyn ffrwyth.

Megis dechrau y mae CCC o ran cynllunio dyfodol yr ystad goedwig ac mae wedi datblygu cynlluniau i reoli asedau allweddol eraill, ond bydd angen i'r cynlluniau hyn esblygu, gan fod penderfyniadau ynghylch cyfansoddiad yr ystad yn y dyfodol wedi'u gohirio tan fis Ebrill 2013

- 1.28** Mae angen i waith cynllunio gofodol fod yn gysylltiedig ag asesiad o botensial yr ystad i gymryd yr holl gamau gofynnol. Ym mis Tachwedd 2008, gwnaethom argymhell y dylai CCC a Llywodraeth Cymru ddatblygu strategaeth glir ar gyfer datblygu'r ystad gyhoeddus yn y dyfodol, gan gynnwys cynigion i waredu a chaffael tir a defnyddio unrhyw dderbynebau. Ym mis Mawrth 2009, comisiynodd y Gweinidog Materion Gwledig ar y pryd CCC i adolygu dyfodol yr ystad gyhoeddus a'i rôl wrth gyflawni amcanion *Strategaeth Coetiroedd Cymru*.
- 1.29** Cyflwynodd CCC adroddiad interim i'r Gweinidog ym mis Medi 2010. Gwrthododd y Gweinidog breifateiddio'r ystad yn gyfan gwbl, ond gwnaeth hefyd wrthod y syniad na ddylai rhagor o newidiadau gael eu gwneud i'r ystad. Yn lle hynny gofynnodd y Gweinidog i CCC ddatblygu'r syniad o 'ail-leoli'r' ystad drwy gyfuniad o'i gwerthu, ei throsglwyddo i'r trydydd sector a'i chadw ym mherchenogaeth y cyhoedd. Cafodd yr adroddiad terfynol (*Prosiect Ymchwil Ystad Coetiroedd Llywodraeth y Cynulliad - adroddiad terfynol*), a nododd yn ffurfiol y potensial i ail-leoli'r ystad yn y ffordd hon, ei gyhoeddi ym mis Tachwedd 2010.

6 Ail-Hansiodd CCC ei Gynllun Gweithredu Staffio ym mis Ebrill 2011.

1.30 Ym mis Chwefror 2011, rhoddodd y Gweinidog ganiatâd i CCC ddatblygu'r syniadau a nodwyd yn adroddiad mis Tachwedd 2010. Er mwyn symud i'r cyfeiriad Gweinidogol hwn, a gwella ei ddull o gaffael a gwaredu tir, mae CCC wedi cynnal y mentrau canlynol, sydd wedi rhoi sail gadarn iddo wneud penderfyniadau hyddysg am gyfeiriad yr ystad yn y dyfodol:

- a** Mae CCC wedi dadansoddi ei bortffolio er mwyn asesu p'un a yw blociau unigol o goetiroedd yn cyfrannu at y gwaith o gyflawni ei flaenoriaethau corfforaethol, neu p'un a allent wneud hynny. Mae CCC wedi defnyddio'r wybodaeth hon i lywio trafodaethau mewnol ynghylch pa flociau i'w cadw, pa rai i'w gwerthu a pha rai i'w trosglwyddo i'r trydydd sector.
- b** Mae CCC yn ystyried ffyrdd o gaffael tir, yn hytrach na dim ar sail rydd-ddaliadol. Caiff cynllun peilot ar gaffael tir drwy gytundebau rheoli tir ei gynnal drwy'r rhan y mae CCC yn ei chwarae yn y partneriaethau ardaloedd adfywio ym Mlaenau'r Cymoedd a'r Cymoedd Gorllewinol (Ffigur 5).
- c** Sefydlodd CCC Fwrdd Rhaglen 'Ail-leoli' er mwyn goruchwyllo'r broses o werthu tir sydd â llai o botensial i fod o fudd i'r cyhoedd a buddsoddi mewn coetir neu dir sydd â mwy o botensial i fod o fudd i'r cyhoedd.
- ch** Yn dilyn ein hadroddiad yn 2008, cytunodd Llywodraeth Cymru ar drefniant ariannu newydd gyda CCC ac mae CCC yn defnyddio'r cyfleuster hwn i gefnogi ei raglen ail-leoli. Yn 2008, gwnaethom argymhell y dylai Llywodraeth Cymru nodi'r cwmpas i lacio ei gyfyngiadau ar CCC yn dal cronfeydd wrth gefn. Ers 2009-10, mae Llywodraeth Cymru wedi caniatáu i CCC ddal cronfa arian parod wrth gefn o hyd at 20 y cant o'i incwm pren - gelwir y

cyfleuster hwn yn 'Gronfa Ariannu Hyblyg Wrth Gefn'. Yn 2010-11, sefydlodd CCC, o fewn y Gronfa Ariannu Hyblyg Wrth Gefn, gronfa gyfalaf ystadau wrth gefn at ddiben prynu tir ychwanegol sy'n werth £0.8 miliwn ar hyn o bryd.

- d** Mae CCC hefyd wedi amcangyfrif y gall gynhyrchu £16 miliwn mewn incwm dros gyfnod o bedair blynedd o werthu tir. Nid yw'r ffigur hwn yn seiliedig ar restr gytûn o ardaloedd i'w gwerthu. Yn hytrach, mae CCC wedi amcangyfrif, o ystyried ei adnoddau dynol presennol, y byddai'n gallu rheoli'r broses o werthu 1,000 hectar o dir y flwyddyn am £4,000 yr hectar; £4,000 yw pris gyfartalog tir coedwig yng Nghymru.

1.31 Fodd bynnag, gohiriwyd y gwaith gwneud penderfyniadau a chynllunio manwl sydd ei angen oherwydd ni chymerir y camau nesaf tan i Adnoddau Naturiol Cymru gael ei lansio ym mis Ebrill 2013. Mae CCC wedi cytuno mai Bwrdd Adnoddau Naturiol Cymru a ddylai wneud penderfyniadau ynghylch gwaredu a chaffael tir. Ataliodd CCC ei Fwrdd Rhaglen Ail-leoli, felly, ar ôl un cyfarfod.

1.32 Yn ogystal â'i asedau coetir, mae gan CCC amrywiaeth o asedau pwysig eraill nad ydynt yn rhai coetir y mae bellach wedi adolygu pob un ohonynt. Fodd bynnag, credwn fod gwendidau a risgiau yn parhau o ran rheoli asedau:

- a** nid oes unrhyw fesurau perfformiad ar waith i asesu llwyddiant strategaethau a chynlluniau rheoli asedau CCC;
- b** ni wnaed penderfyniadau eto ynghylch cyfansoddiad yr ystad yn y dyfodol, a allai effeithio ar gynlluniau CCC ar gyfer ei asedau eraill.



Rhan 2 - Mae CCC wedi ceisio gwella ei brosesau craidd drwy gyhoeddi canllawiau newydd a diweddarau gweithdrefnau ond erys rha o'r problemau gwreiddiol

- 2.1** Yn 2008, gwnaethom nodi gwendidau ym mhrosesau busnes craidd CCC, gan gynnwys rheoli risg, caffael, cynhyrchu pren a rheoli grantiau. Gwnaeth ein hadroddiad yn 2009 ar yr arian cyhoeddus a ddefnyddiwyd i brynu coetiroedd Ffynone a Chilgwyn hefyd nodi gwendidau yn nhrefniadau rheoli grantiau a phrosiectau CCC.
- 2.2** Mae **Rhan 2** o'r adroddiad hwn yn edrych ar hynt CCC wrth atgyfnerthu'r prosesau busnes craidd hyn.

Mae CCC wedi atgyfnerthu ei brosesau rheoli risg ond erys rhai gwendidau

- 2.3** Yn ôl Swyddfa Masnach y Llywodraeth⁷, mae gan bron pob penderfyniad a wneir gan sefydliad ochr gadarnhaol a negyddol sy'n cynnwys elfen o risg. Gall prosesau rheoli risg effeithiol fod o fudd pellgyrhaeddol, megis: gwella'r broses o ddarparu gwasanaethau; treulio llai o amser yn diffodd tanau; llai o bethau annisgwyl yn digwydd; defnydd mwy effeithlon o adnoddau; a mwy o debygolrwydd y caiff mentrau newid eu cyflawni. Mae gwaith rheoli risg effeithiol yn cynnwys nodi, amcangyfrif a gwerthuso risgiau, ac yna gynllunio a gweithredu ymatebion i risg.
- 2.4** Nododd yr adroddiadau ar CCC a gyhoeddwyd gan Swyddfa Archwilio Cymru a Phwyllgor Cyfrifon Cyhoeddus y Cynulliad Cenedlaethol ers 2008 nifer o wendidau o ran ei brosesau rheoli risg. Nododd yr astudiaeth bresennol, er i gynydd gael ei wneud, fod rhai gwendidau o hyd:
- a** Mae CCC wedi datblygu cofrestrau risg weithredol ar gyfer meysydd busnes allweddol. Aelodau'r Bwrdd Rheoli sy'n 'berchen' ar gofrestrau risg weithredol a chânt eu trafod mewn cyfarfodydd misol rhwng y 'perchennog' a Chyfarwyddwr CCC. Caiff Pwyllgor Archwilio a Risg CCC un gofrestr risg weithredol ym mhob un o'i dri chyfarfod y flwyddyn (ac mae'r aelod perthnasol o'r Bwrdd Rheoli hefyd yn bresennol i ateb cwestiynau). Nododd ein hadolygiad o sampl o dair cofrestr risg weithredol wallau wrth sgorio rhai risgiau mewn dwy o'r rhain. Er na chafodd y gwallau hyn effaith ar sgôr gyffredinol y risgiau hyn, nid oedd proses adolygu CCC ei hun wedi bod yn ddigon manwl gywir i nodi'r gwallau.
 - b** Caiff y gofrestr risg gorfforaethol ei hadolygu chwe gwaith y flwyddyn: tair gwaith gan y Pwyllgor Archwilio a Risg; a thair gwaith gan y Bwrdd Rheoli.
 - c** Mae CCC wedi nodi staff sydd angen hyfforddiant rheoli risg ffurfiol ac mae wedi rhoi'r hyfforddiant hwn iddynt. Mae CCC hefyd wedi datblygu dogfen Risg ar Bapur er mwyn codi ymwybyddiaeth o brosesau rheoli risg ymhlith pob aelod o staff. Caiff Risg ar Bapur ei chyhoeddi ar fewnwyd CCC, ynghyd â pholisi rheoli risg diwygiedig CCC. (Cafodd polisi rheoli risg diwygiedig CCC ei gymeradwyo gan ei Bwyllgor Archwilio a Risg ym mis Mawrth 2011 a chan ei Fwrdd Rheoli ym mis Mai 2011.) Roedd y polisi rheoli risg diwygiedig hefyd yn rhan o gyflwyniad yn y cyfarfod staff llawn ym mis Mai 2011.

⁷ 'Best Practice in Risk Management' Swyddfa Masnach y Llywodraeth

- ch** Nid yw CCC wedi cyflawni ein hargymhelliad i gysoni ei gofrestrau risg â'i flaenoriaethau corfforaethol. Dywedodd CCC wrthym ei fod wedi penderfynu nad oedd unrhyw fudd gwirioneddol mewn gwneud hynny gan fod y rhan fwyaf o'i risgiau yn drawsbynciol. Er enghraifft, mae cyflwyno Adnoddau Naturiol Cymru yn risg bosibl i CCC gyflawni ei holl amcanion.
- d** Nid yw dogfennau allweddol yn nodi'n glir a yw CCC wedi nodi cyfleoedd i wella'r ffordd y mae'n gwneud busnes ac yn cyflawni ei gyfrifoldebau - er bod ei bolisi rheoli risg ei hun yn mynnu ei fod yn gwneud hynny. Mae cofrestr risg gorfforaethol CCC yn canolbwyntio'n uniongyrchol ar fygythiadau i'r sefydliad ac nid yw'n nodi cyfleoedd. Nid ydym yn siŵr ai'r rheswm dros hyn yw nad yw CCC yn credu bod unrhyw gyfleoedd sylweddol sy'n haeddu cael eu cynnwys ar ei gofrestr risg gorfforaethol, yntau ydyw oherwydd nad yw CCC wedi cynnal unrhyw asesiadau o'r cyfleoedd sydd yn eu hwynebu.

Mae CCC wedi sefydlu gwasanaeth caffael unigol a ddylai, os caiff ei roi ar waith yn effeithiol, fynd i'r afael â gwendidau yn ei drefniadau caffael

Yn dilyn ein hadroddiad yn 2008, cymerodd CCC nifer o gamau i wella systemau caffael, ond ym mis Mai 2011, nododd CCC ei hun nad oeddent yn ddigonol i gyflawni'r gwelliannau gofynnol

- 2.5** Yn 2008, gwnaethom nodi'r angen i atgyfnerthu systemau caffael er mwyn sicrhau eu bod yn cefnogi'r gwaith o gyflawni amcanion strategol CCC yn well. Ymhlith y problemau penodol roedd y canlynol: diffyg cydgysylltu gweithgareddau caffael yn ganolog; peidio â chydymffurfio â gweithdrefnau CCC; absenoldeb unrhyw ddull o rannu'r gwersi a ddysgwyd o brosiectau caffael mawr; a'r risg o waith cynllunio caffael gwael, o ganlyniad i wario'r rhan fwyaf o'r gyllideb ar ddiwedd y flwyddyn.
- 2.6** Mewn ymateb, cymerodd CCC nifer o gamau i gyflawni ein hargymhellion (**Ffigur 6**), ond ni newidiodd ei ddull cyffredinol o gyflawni gwaith caffael yn lleol gan staff anghymwysedig.
- 2.7** Ym mis Chwefror 2011, dechreuodd CCC adolygu hynt y broses o wella systemau caffael dros y ddwy flynedd a hanner a aeth heibio. Yn ei bapur i'r Bwrdd Rheoli ym mis Mai 2011, cydnabu, er bod camau cadarnhaol wedi cael eu cymryd, fod CCC wedi bod yn gweithredu ar y lefel isaf o ran arfer gorau. Nododd fod gwaith caffael yn cael ei ystyried yn dasg weinyddol yn bennaf gyda'r pwyslais ar brosesu effeithlon a'i fod yn bryd symud caffael i'r pwynt lle bo prynu yn rhan allweddol o waith cynllunio strategol a lle bo'r pwyslais ar gydberthnasau â chyflenwyr fel partneriaid hanfodol.



Ffigur 6 – Gwelliannau i arferion caffael CCC 2008-2011

Rhwng 2008 a 2011 gwnaeth CCC y gwelliannau canlynol i arferion caffael:

- Penododd CCC swyddog caffael a luniodd Gynllun Cyflawni ym maes Caffael er mwyn cyflawni arbedion untro o £0.9 miliwn ar 10 contract mwy o faint ymhen tair blynedd. Yn ôl CCC cafodd y targed hwn ei gyflawni. Yn 2010, penododd CCC ail gynghorydd caffael.
- Penododd CCC 'hyrwyddwyr' caffael lleol y gofynnwyd iddynt gwrrd â'r swyddog caffael a lledaenu gwybodaeth yn ôl i ardaloedd lleol.
- Mae tair gwlad Comisiwn Coedwigaeth Prydain Fawr wedi cydweithio er mwyn diwygio canllawiau caffael i staff.
- Mae CCC wedi datblygu 'contractau yn ôl y gofyn' a 'contractau fframwaith' ar gyfer nifer o contractau mwy o faint.
- Mae gwell cronfa ddata contractau bellach ar waith i gofnodi pob contract a'r manylion allweddol.
- Mae CCC yn gwneud mwy o waith gyda Gwerth Cymru, gan ddefnyddio ei arbenigedd yn benodol i gynniig cyrsiau hyfforddi i staff a chyflenwyr.
- Mae gweithdai rheolwyr contractau yn cynnwys sesiynau gwersi a ddysgwyd ac mae'r fewnwyd yn cynnwys tudalennau gwersi a ddysgwyd ym maes caffael.
- Mae CCC yn cynnal 'diwrnodau datblygu' i gyflenwyr, y mae'n eu hystyried yn arloesol ac o fudd mawr i lawer o gyflenwyr llai o faint a all fod yn anghyfarwydd â rheolau caffael y llywodraeth.
- Ym mis Mawrth 2010, dechreuodd Llywodraeth Cymru gynnal rhaglen gwasanaethau a rennir rhwng CCC, Cyngor Cefn Gwlad Cymru ac Asiantaeth yr Amgylchedd; roedd gwaith caffael yn rhan allweddol o'r datblygiad hwn a bellach ceir rhaglen gaffael a rennir.
- Canllawiau a hyfforddiant cyfredol i staff ar drefniadau caffael ym mis Ebrill 2011.

Ffynhonnell: Swyddfa Archwilio Cymru

2.8 Tynnodd y papur sylw at nifer o achosion (yn amrywio mewn gwerth o £25,000 i £3 miliwn) lle'r oedd staff caffael CCC wedi nodi prosesau caffael nad oeddent yn cydymffurfio ac wedi ymyrryd er mwyn ymdrin â'r materion a oedd yn dod i'r amlwg. Daeth y papur i'r casgliad fod y fath ddiffyg cydymffurfio, ynghyd â sylfaen cyflenwyr fwyfwy ymwybodol, yn rhoi CCC mewn mwy o berygl.

2.9 Er mwyn asesu graddau'r problem a nodi unrhyw themâu cyffredin, gwnaethom ofyn i CCC roi rhestr i ni o'r achosion y cyfeiriwyd atynt ym mhapur y Bwrdd Rheoli. Mewn ymateb dywedodd CCC wrthym, er y gallai ddefnyddio gohebiaeth e-bost i nodi'r achosion y cyfeiriwyd atynt ym mhapur y Bwrdd Rheoli, nid oedd ganddo, ac ni chredai fod arno angen, restr barod, am nad oedd unrhyw un o'r enghreifftiau wedi arwain at

ddiffyg cydymffurfio wrth gaffael. Roedd papur mis Mawrth 2011 yn hynod bwysig; nododd fod CCC yn gweithredu ar y lefel isaf o ran arferion caffael gorau a'i fod yn sail i ddatblygu dull caffael canolog newydd. O ystyried ei bwysigrwydd, credwn y dylai CCC goladu'n well y sail dystiolaeth ar gyfer casgliadau a chynigion papur y Bwrdd Rheoli.

2.10 Fodd bynnag, gwnaethom adolygu dwy broses gaffael bwysig a nodwyd gan CCC eisoes fel rhai yr oedd angen cymryd camau adferol yn eu cylch, er mwyn meithrin dealltwriaeth o'r materion. Ni wnaethom edrych yn ehangach ar brosesau caffael eraill, gan fod CCC eisoes wedi adolygu ei holl brosesau caffael.

2.11 Yn 2008, gwnaethom ganmol CCC am y ffordd y gwnaeth reoli'r broses o gaffael fferm wynt ac argymhellwyd y dylai rannu'r gwersi o'r llwyddiant hwn â phrosesau caffael eraill (er enghraifft, gwell defnydd o arbenigedd caffael ar baneli gwerthuso tendrau). Fodd bynnag, yn y ddau achos y gwnaethom edrych arnynt, roedd gadael gwaith caffael i staff anghymwysedig yn rheswm pwysig dros y diffyg cydymffurfio â gweithdrefnau (Astudiaethau Achos 1 a 2).

Astudiaeth Achos 1 – O ganlyniad i ddiffygion yn ei broses gaffael bu'n rhaid i CCC dynnu ei ddyfarniad tendr am waith i adeiladu ffyrdd coedwig newydd yn ôl

Roedd y contract 'ffyrdd newydd' yn gontract fframwaith i adeiladu ffyrdd, pontydd, traciau a llwybrau coedwig newydd ar ddau safle - un yn y Gogledd a'r llall yn y De. Roedd yn broses gaffael ar y cyd rhwng CCC, Cyngor Cefn Gwlad Cymru, Asiantaeth yr Amgylchedd Cymru a Llywodraeth Cymru, ac amcangyfrifwyd bod y contract yn werth rhwng £300,000 a £750,000 y flwyddyn, gydag uchafswm gwerth o £3 miliwn dros gyfnod tair blynedd y contract. Disgwyliwyd i'r contract ddechrau ym mis Ebrill 2011.

Bu'n rhaid i CCC dynnu dwy set o ddogfennau gwahoddiad i dendro yn ôl, am fod gwallau ynddynt. Pan gafodd y tendrau eu harfarnu gan CCC, cafodd rhai o'r ymgeiswyr eu hanghymhwyso am nad oeddent wedi cwblhau rhannau o fersiwn 3 o'r gwahoddiad i dendro. Fodd bynnag, roedd yr ymgeiswyr hyn eisoes wedi cwblhau'r rhannau hyn unwaith neu ddwy o'r blaen yn y fersiynau blaenorol a gyflwynwyd. Ar ôl dyfarnu'r contract, cafwyd sawl cwyn gan ymgeiswyr aflwyddiannus a nododd un yn arbennig ei fod yn bwriadu herio penderfyniad CCC yn ffurfiol.

Dywedodd CCC wrthym ei fod wedi ceisio cyngor cyfreithiol, gan ei fod yn dymuno rhoi'r gorau i broses gymhleth. Daeth y cyngor cyfreithiol i'r casgliad fod risg o her lwyddiannus petai CCC yn parhau i ddyfarnu'r contract. Yn dilyn hynny, cafodd y dyfarniad contract ei dynnu'n ôl gan CCC. Mae'r contract wedi cael ei ddyfarnu'n llwyddiannus erbyn hyn.

Y broblem sylweddol arall a nodwyd gennym oedd diffyg cyfranogiad staff caffael ar adegau allweddol o'r broses dyfarnu tendr:

- Gan fod hwn yn gontract gwerth uchel, Pennaeth Caffael Comisiwn Coedwigaeth Prydain Fawr a lofnododd y ddogfennaeth wreiddiol (gan gynnwys y gwahoddiad i dendro). Fodd bynnag, gwnaeth y tîm a oedd yn cynnal yr ymarfer caffael (sef peirianwyr sifil/staff ardaloedd coedwig ac nid arbenigwyr caffael) ddiwygio'r dogfennau ar ôl iddynt gael eu cymeradwyo gan y Pennaeth Caffael a'u hanfon at yr ymgeiswyr. Y dogfennau hyn a oedd yn cynnwys gwallau ac a'i gwnaeth yn ofynnol i CCC ailgyhoeddi'r gwahoddiad i dendro.
- Peirianwyr sifil a staff ardaloedd coedwig yn unig oedd ar y panel sgorio ar gyfer asesu'r tendrau ac nid oedd yn cynnwys unrhyw staff caffael na chyllid.

Cynhaliodd CCC weithdy i nodi'r gwersi y gallai eu dysgu o'r achos hwn.

Ffynhonnell: Swyddfa Archwilio Cymru



Astudiaeth Achos 2 – Aeth contract gwasanaethau diogelwch uwchlaw ei werth tair blynedd amcangyfrifedig o fewn y ddwy flynedd gyntaf ac ni wnaeth gydymffurfio'n llawn â gweithdrefnau caffael OJEU⁸ na CCC ychwaith

Roedd y contract fframwaith hwn ar gyfer darparu gwasanaethau diogelwch yn Ne Cymru, diogelu offer a chyfarpar rhag cael eu dwyn a'u difrodi, a chreu amgylchedd mwy diogel i gontractwyr, er mwyn annog mwy o dendrau am waith ar yr ystad gyhoeddus. Contract dwy flynedd oedd hwn gydag opsiwn i'w ymestyn am flwyddyn ac amcangyfrifwyd ei fod yn werth £900,000 dros dair blynedd. Ym mis Chwefror 2012, roedd gwariant yn £1.58 miliwn ac, felly, lai na dwy flynedd i mewn i'r contract roedd gwariant yn sylweddol uwch na gwerth y contract tair blynedd yn barod. Mae CCC wedi terfynu'r contract ar ôl dwy flynedd (31 Mawrth 2012). Dywedodd CCC wrthym i gontract newydd gael ei osod ym mis Hydref 2012.

Daeth adolygiad CCC ei hun o'r mater hwn i'r casgliad bod gwybodaeth annigonol am gost wirioneddol darparu gwasanaethau diogelwch wedi arwain at osod gwerth a chyllideb contract ar sail annibynadwy, ac na chafodd y contract ei reoli'n ddigonol ar ôl iddo gael ei ddyfarnu.

Fel yn achos yr ymarfer tendro i adeiladu ffyrdd coedwig newydd, cafodd yr ymarfer caffael ei gynnal gan un o'r Ardaloedd Coedwig, heb i swyddogion caffael gael digon o fewnbnw ar rai adegau allweddol. Cafodd CCC gyngor ar yr holiadur cyn cymhwyso gan arbenigwyr caffael Comisiwn Coedwigaeth Prydain Fawr, ond nid eisteddodd unrhyw arbenigwyr caffael na chyllid ar y panel sgorio tendrau.

Ymhlith y problemau allweddol eraill a nodwyd o ran y broses gaffael a rheoli'r contract roedd:

- O'r cychwyn cyntaf, nod CCC wrth gynnal y broses gaffael hon oedd sefydlu contract fframwaith. Dim ond ar ôl iddo dderbyn a sgorio pob tendr y gwnaeth CCC nodi'r sgôr angenrheidiol i fod yn rhan o'r fframwaith. Er mwyn lleihau'r risg o unrhyw amhrioldeb canfyddedig, dylai CCC fod wedi pennu'r trothwy ar gyfer cynnwys yn llwyddiannus ar y contract fframwaith cyn i'r cynigion gael eu hagor a'u gwerthuso.
- Dim ond un ymgeisydd a gafodd y sgôr angenrheidiol i fod yn rhan o'r fframwaith a olygodd na allai CCC gynnal cystadlaethau bach rhwng contractwyr, er mwyn sicrhau ei fod yn cael y gost a'r ansawdd gorau. Dylai CCC fod wedi ystyried ailgynnal yr ymarfer tendro er mwyn sicrhau ei fod yn cael y buddiannau yr oedd yn eu dymuno drwy gontract fframwaith.
- Roedd y contract yn seiliedig ar ystod o gyfraddau'r awr fesul aelod o staff diogelwch, ond nid oedd y tendrau yn rhoi cost gyffredinol am ymgymryd â'r contract ac nid oedd CCC yn gofyn am hynny. O ganlyniad i hyn, roedd costau'n 'benagored' ac yn peri'r risg (a wireddwyd wedyn) i CCC fod y gost wirioneddol yn llawer uwch na'r gwerth wrth gefn/contract amcangyfrifedig petai'r oriau gwirioneddol a weithiwyd uwchlaw'r amcangyfrif gwreiddiol.
- Ni wnaeth CCC gydymffurfio'n llawn â gweithdrefnau caffael mewnol OJEU na rhai ei hun. Ni wnaeth CCC, yn ôl y gofyn, anfon hysbysiad at OJEU pan ddyfarnodd y contract. Mae canllawiau CCC ei hun yn nodi ei bod yn arfer da i holiaduron cyn cymhwyso gael eu hagor gan o leiaf un aelod o staff sy'n annibynnol ar y broses gaffael - ni chafodd hyn ei wneud ac ni chafodd yr holl ymgeiswyr posibl eu hysbysu am y penderfyniad i ymestyn y dyddiad cau.
- Ni wnaeth CCC nodi gorwariant mewn modd amserol. Ym mis Medi 2011, cafodd y Pennaeth Cyllid a TGCh wybod bod £808,000 wedi cael ei wario rhwng mis Mehefin 2010 a mis Awst 2011, er mai £300,000 y flwyddyn oedd y swm a glustnodwyd o ran gwariant.

Yn ogystal ag adolygu'r achos penodol hwn, ym mis Hydref 2011 ceisiodd Cyfarwyddwr CCC sicrwydd bod rheolaethau ariannol ar waith i fonitro gwariant contractau. Ym mis Tachwedd 2011, rhoddwyd gwybod i'r Bwrdd Rheoli fod pob rheolwr uned yn cael adroddiadau rheoli cyllideb misol. Fodd bynnag, o ystyried y gorwariant ar y contract hwn, nid yw'r fath adborth yn ddigonol i roi sicrwydd bod y rheolaethau sydd yn eu lle yn cael eu rhoi ar waith, ac mai un achos yn unig yw hwn. Yn fwy diweddar, a chan gydnabod hyn, mae CCC wedi atgyfnerthu ei brosesau ar gyfer rheoli gwariant contractau. Un o swyddogaethau'r gwasanaeth caffael unigol newydd yw defnyddio'r adroddiadau misol ar reoli'r gyllideb i weithio gyda rheolwyr contractau er mwyn rheoli gwariant.

Ffynhonnell: Swyddfa Archwilio Cymru

⁸ Cynnodolyn Swyddogol yr Undeb Ewropeaidd yw'r OJEU. Pan fydd contractau am waith, cyflenwadau a gwasanaethau uwchlaw gwerth trothwy penodol, rhaid i awdurdodau lleol a sefydliadau cyhoeddus eraill hysbysebu eu manylion yn y cyhoeddiad hwn, gan ofyn am ddatganiadau diddordeb.

2.12 Hefyd, llesteiriwyd prosesau cynllunio CCC ym maes caffael am nad yw wedi adolygu ei wariant caffael er mwyn nodi tueddiadau a ph'un a yw'n caffael nwyddau a gwasanaethau mewn ffordd sy'n sicrhau'r gwerth gorau am arian. Lle mae wedi ceisio adolygu gwariant drwy'r defnydd o Gardiau Caffael y Llywodraeth, mae data cyfyngedig ar y mathau o nwyddau a gwasanaethau a gaiff eu prynu gyda'r cardiau hyn wedi atal dadansoddiad llawn o dueddiadau ym maes gwariant. Eto i gyd, bu rhai gwelliannau diweddar yn ei ddefnydd o gardiau o'r fath ac mae gwelliannau eraill ar y gweill:

- a** Mae CCC wedi rhesymoli nifer y bobl â chardiau o 231 ym mis Hydref 2011 i 136 ar hyn o bryd.
- b** Dywedodd CCC wrthym, o dan ei gontract newydd ar gyfer Gardiau Caffael y Llywodraeth, fod pecyn adrodd gwell fel bod modd monitro tueddiadau o ran gwariant mewn ffordd amserol a chywir. Nid ydym wedi archwilio'r contract hwn.
- c** Dywedodd CCC wrthym hefyd, o ddata ar wariant yn deillio o'r defnydd o Gardiau Caffael y Llywodraeth, fod Comisiwn Coedwigaeth Prydain Fawr wrthi'n datblygu cyfres o gardiau wedi'u hymgorffori gyda busnesau penodol.

Ym mis Ebrill 2012, sefydlodd CCC wasanaeth caffael unigol a ddylai, os caiff ei roi ar waith yn effeithiol, gyflawni'r gwelliannau gofynnol

2.13 O ganlyniad i'r papur a gafodd ym mis Mai 2011, sefydlodd CCC swyddogaeth gaffael ganodedig ym mis Ebrill 2012, am gost amcangyfrifedig o £100,000 y flwyddyn. Erbyn hyn, caiff unrhyw weithgarwch caffael dros £20,000 ei gyflawni gan dîm o saith aelod o staff a arweinir gan bennaeth caffael cymwysedig. Mae dau aelod arall o'r tîm wrthi'n cael hyfforddiant ym maes caffael a dylai un ohonynt fod yn gymwysedig erbyn diwedd 2012-13.

2.14 Mae'n anochel y bydd yn cymryd peth amser i'r trefniadau newydd hyn gael effaith. Fodd bynnag, os cânt eu gweithredu'n gywir, dylent leihau'r risgiau sy'n gysylltiedig ag absenoldeb system gydgyssylltu ganolog ar gyfer caffael a chaffael gan staff amhrofiadol ac anghymwysedig. Fel un o'i flaenoriaethau, dylai'r gwasanaeth newydd ddatblygu dull o fesur llwyddiant CCC wrth gyflawni ei strategaeth gaffael.



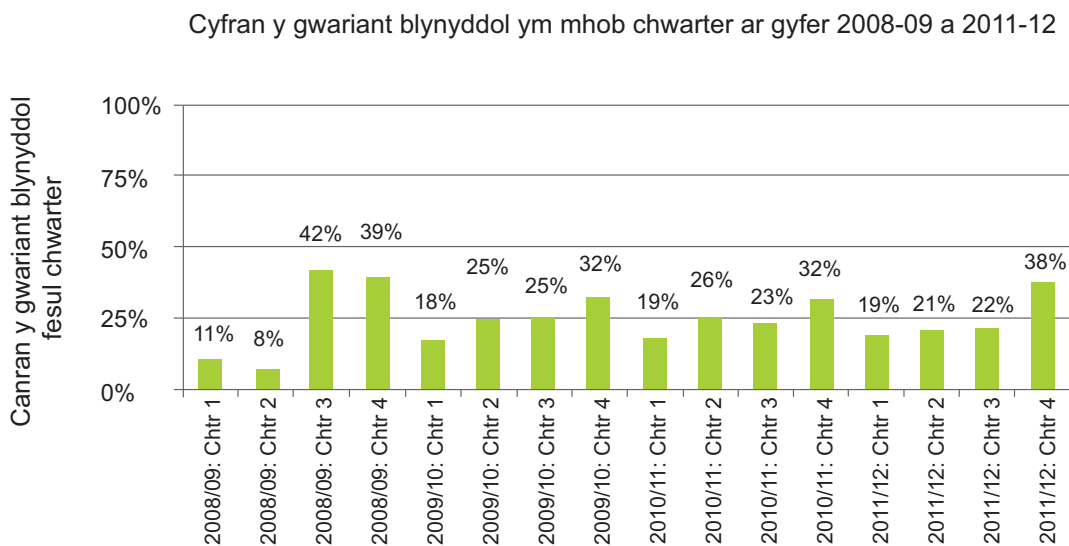
Mae CCC hefyd yn gwneud rhywfaint o gynnydd wrth liniaru'r risg sy'n gysylltiedig â gwneud penderfyniadau byrdymor ar ddiwedd y flwyddyn gyda'r risg gysylltiedig o gaffael gwael

2.15 Yn 2008, gwnaethom nodi fod CCC yn gwario'r rhan fwyaf o'i gyllideb ar ddiwedd y flwyddyn (pan roedd ganddo well syniad o'i incwm pren). Roedd hyn yn creu'r potensial i wariant adlewyrchu penderfyniadau byrdymor ar ddiwedd y flwyddyn gyda'r risg gysylltiedig o waith cynllunio gwael ym maes caffael ac yn sgil hynny werth gwael am arian. Gwnaethom hefyd ddadlau bod y patrwm gwario hwn yn cael ei egluro'n rhannol gan y ffaith nad oedd gan CCC hawl i gadw cronfeydd wrth gefn; roedd yn rhaid iddo naill ai wario'r arian oedd ar gael iddo cyn diwedd y flwyddyn neu ei ddychwelyd i Lywodraeth Cymru. Yn 2008-09,

caniataodd Llywodraeth Cymru i CCC gadw cronfeydd wrth gefn. O ystyried y newid hwn, ni fyddem yn disgwyl gweld yr un proffil gwario â 2008.

2.16 Yn ôl ein dadansoddiad o'r gyfran o wariant blynyddol ym mhob chwarter ers 2008, er bod y rhan fwyaf o'r gyllideb yn dal i gael ei gwario ar ddiwedd y flwyddyn, mae'r patrwm yn llai amlwg na'r hyn a nodwyd gennym yn flaenorol (**Ffigur 7**). Dywedodd CCC wrthym, o ganlyniad i natur ei fusnes, y bydd y rhan fwyaf o'r gyllideb yn dal i gael ei gwario ar ddiwedd y flwyddyn i ryw raddau, gan mai yn y gwanwyn y caiff gwaith plannu ac ailblannu ei wneud. Hefyd, dywedodd wrthym fod deiliaid grantiau wedi tueddu i aros tan ddiwedd y flwyddyn cyn hawlio arian grant gan CCC.

Ffigur 7 – Mae CCC yn dal i wario'r rhan fwyaf o'i gyllideb ar ddiwedd y flwyddyn, ond i raddau llai nag yn 2008-09



Ffynhonnell: Dadansoddiad Swyddfa Archwilio Cymru o ddata CCC

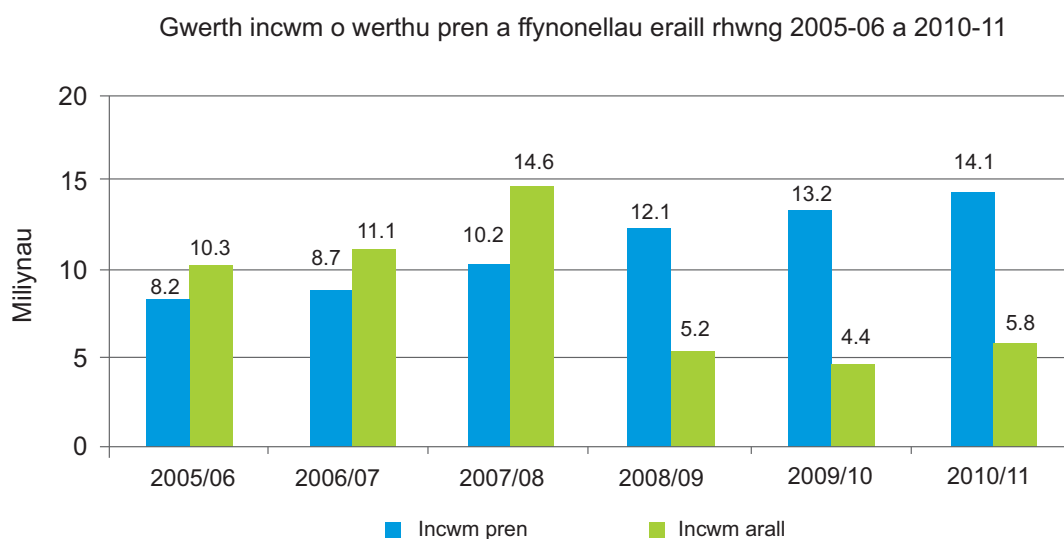
Mae'r gwaith o reoli agweddau ar gynhyrchu a gwerthu pren yn wan o hyd ac nid yw CCC wedi meithrin ei allu i wrthsefyll y risg o gwmp mewn incwm pren, ond mae bellach yn gwneud cynnydd da wrth fodloni disgwyliadau ei gwsmeriaid pren

2.17 Mae incwm pren yn cynrychioli swm sylweddol o incwm CCC. Yn 2010-11, roedd incwm pren CCC yn £14.13 miliwn (neu 28 y cant o'i gyfanswm gwariant). Felly, mae'n hanfodol bod gan CCC brosesau cadarn ar waith i sicrhau'r incwm mwyaf o werthu pren a chyflawni ei gynlluniau cynhyrchu pren.

Mae CCC bellach yn fwy dibynnol ar incwm pren wrth i'w incwm o ffynonellau eraill ddirywio ers ein hadroddiad yn 2008

2.18 Yn 2008, gwnaethom argymhell y dylai CCC arallgyfeirio ei incwm er mwyn dibynnu'n llai ar incwm pren ac felly fod mewn sefyllfa well i wrthsefyll gostyngiad mewn incwm o werthu pren. Er i incwm pren 2010-11 fod yn debyg i incwm pren y flwyddyn y gwnaethom adrodd arni'n wreiddiol ar y cyfan (£14.6 miliwn a £14.1 miliwn yn y drefn honno), gwelwyd gostyngiadau yn 2008-09 a 2009-10 (**Ffigur 8**). Mae hefyd angen i CCC arallgyfeirio ei incwm er mwyn cyflawni gweledigaeth y Gweinidog ar gyfer dyfodol yr ystad gyhoeddus yng Nghymru. Ym mis Chwefror 2011, cafwyd arweiniad gan y Gweinidog Materion Gwledig ar y pryd i CCC 'ddyfnhau'r broses fasnacheiddio' o ran yr ystad. Hynny yw, datblygu ei ddull o gynhyrchu incwm o'r ystad, yn enwedig drwy brosiectau ynni adnewyddadwy, ond hefyd drwy ddefnyddio'r

Ffigur 8 - Ers i ni gyflwyno ein hadroddiad ym mis Tachwedd 2008, mae CCC wedi dod yn llawer mwy dibynnol ar incwm pren, wrth i'w incwm o ffynonellau eraill ostwng



Ffynhonnell: Swyddfa Archwilio Cymru



ystad i gefnogi gweithgareddau sy'n canolbwyntio'n fwy ar hamdden ac fel sail i wyliau coedwig.

2.19 Fodd bynnag, ers i ni gyflwyno ein hadroddiad ym mis Tachwedd 2008, mae CCC wedi dod yn llawer mwy dibynnol ar incwm pren, wrth i'w incwm o ffynonellau eraill ostwng (Ffigur 8); yn ôl CCC, roedd hyn o ganlyniad i ddiwedd y rhaglenni grantiau a gânt eu hariannu gan yr Undeb Ewropeaidd. Gall CCC gyfeirio at enghreifftiau o ffrydiau incwm newydd yn ystod y blynyddoedd diwethaf a chatau sydd yn cael eu cymryd i arallgyfeirio ei incwm ymhellach (Ffigur 9). Serch hynny, mae'r incwm hwn yn dal i fod yn fach o gymharu â'r incwm o gynhyrchu pren. Dywedodd CCC wrthym fod ei gwmpas i arallgyfeirio'i incwm yn cael ei effeithio gan ffactorau, megis amseroedd arwain, yr hinsawdd economaidd a deddfwriaeth sydd yn cyfyngu'r math o weithgareddau y gallai eu gwneud.

2.20 Yn 2008, gwnaethom hefyd argymhell y dylai CCC ddatblygu cynlluniau wrth gefn clir er mwyn delio ag amrywiadau yn y farchnad bren a mynd ati i gynllunio senarios er mwyn asesu'r cyfleoedd a'r bygythiadau yn gysylltiedig ag incwm pren is neu uwch. Nid yw CCC wedi gweithredu'r un o'r argymhellion hyn. Yn hytrach, mae wedi ceisio gwneud ei incwm o bren yn fwy dibynadwy, a thrwy hynny, leihau'r angen, y mae'n ei ddadlau, i gynllunio wrth gefn:

- a** mae contractau pren hirdymor yn rhoi incwm hirdymor sicr iddo ac yn ei ddiogelu rhag amrywiadau byrdymor yn y farchnad bren;
- b** mae CCC bellach yn darparu 10 y cant o'i bren i'r farchnad ynni pren ac mae prisiau yn y farchnad hon yn dueddol o amrywio'n llai na phrisiau ym marchnad draddodiadol CCC (hy pren adeiladu).

Ffigur 9 - Mae CCC yn cynhyrchu incwm o amrywiaeth o weithgareddau heblaw am gynhyrchu pren ac mae'n ymrwymedig i arallgyfeirio ei incwm ymhellach

Ymhlith yr enghreifftiau o ymrwymiad CCC i arallgyfeirio ei sail incwm mae'r mentrau canlynol:

- Llundio nifer o gytundebau mynediad er mwyn caniatáu mynediad ar draws yr ystad goedwig ar gyfer datblygu fferm wynt, a allai gynhyrchu dros £10 miliwn dros 25 mlynedd. Dywedodd CCC wrthym y byddai'r cytundebau mynediad hyn hefyd yn lleihau ei gostau adeiladu ffyrdd, oherwydd byddai'n gallu defnyddio'r ffyrdd mynediad newydd a adeiladwyd ar gost y datblygwyr eu hunain.
- Nodi marchnadoedd newydd ar gyfer ei gynhyrchion pren; mae sawl blwyddyn i mewn i Gontract Biomas ym Mhort Talbot ar gyfer 66,000 tonnelli y flwyddyn gyda'r pris yn gysylltiedig â phris trydan.
- Cyhoeddi Strategaeth Mwynau, er mwyn ffurfio sail prosiectau mwynau sylweddol a hirdymor
- Creu taliad untro o £300,000 fel 'ffi dipio' (lle mae contractwyr yn talu CCC i dipio cerrig nad oes eu hangen ar yr ystad) ac mae'n edrych i'w ddatblygu'n gontract 10 mlynedd.
- Dechrau cynnal ymarfer caffael er mwyn cynnig cynlluniau trydan dŵr i'r sector preifat a fydd yn cynhyrchu peth incwm.
- Dechrau trafodaethau â Tanwyddpren Cymru wrth i'r galw am goed tân gynyddu eto.
- Penodi Swyddog Datblygu'r Farchnad er mwyn helpu i wella'r broses o farchnata pren CCC, yn enwedig i'w ddefnyddio mewn marchnadoedd biomas, coed tân a rhai niche eraill.

Ffynhonnell: Swyddfa Archwilio Cymru

2.21 Hefyd, dywedodd CCC wrthym nad oedd y diffyg cynllunio wrth gefn a chynllunio senarios wedi ei atal rhag ymateb yn effeithiol i fygythiadau newydd i incwm pren. Nododd y camau a gymerwyd ganddo mewn ymateb i'r dirwasgiad a chlefyd llarwydd. Mae'r rhain, fodd bynnag, yn fesurau ymatebol yn hytrach na ffordd ragweithiol o ddatblygu cynlluniau wrth gefn a chynllunio senarios.

Nid oes tystiolaeth na phrosesau monitro digonol ar gyfer agweddau allweddol ar ddull CCC o werthu pren

2.22 Yn 2010 y gwnaeth CCC adolygu ei Strategaeth Marchnata Pren ddiwethaf. Mae'r strategaeth yn cwmpasu'r cyfnod pum mlynedd o 2011. Dywedodd CCC wrthym ei fod yn mesur llwyddiant y strategaeth hon drwy gynnydd yn erbyn dau o'i fesurau perfformiad corfforaethol: Gwerth Ychwanegol Crynswth yn y sector coedwigaeth a chyfran y pren a gynaeafwyd yng Nghymru. Fodd bynnag, mae'r strategaeth pren yn cynnwys amrywiaeth o amcanion nad ydynt oll yn uniongyrchol gysylltiedig â'r mesurau corfforaethol hyn, er enghraifft, 'sicrhau gwerth gorau o werthu pren', ac nad yw CCC wedi pennu dangosyddion perfformiad ar eu cyfer.

2.23 Mae'r strategaeth hefyd yn amlinellu dull CCC o werthu pren drwy brosesau cynhyrchu uniongyrchol a gwerthu coed heb eu cymynu a thrwy gontractau byrdymor a hirdymor. Ar adeg ein gwaith yn 2008, roedd y gyfradd werthu drwy gynhyrchu uniongyrchol i werthu coed heb eu cymynu yn 50:50. Fodd bynnag, ers hynny mae CCC wedi newid ei ddull gweithredu a bellach gall yr union gyfran o bren a werthir yn y ddwy ffordd amrywio rhwng 40 a 60 y cant.

2.24 Yn 2008, gwnaethom argymhell y dylai CCC asesu costau a buddiannau newid y cydbwysedd o ran pob dull. Mae CCC wedi nodi'r ffactorau amrywiol sy'n effeithio ar broffidoldeb y ddau ddull. Croesawn waith

CCC ar broffidoldeb y ddau ddull. Fodd bynnag, mae angen iddo bellach sicrhau bod canlyniadau'r ymarfer hwn yn ategu dadansoddiad cost a budd ehangach er mwyn helpu i wneud penderfyniadau ynghylch y rhaniad priodol rhwng cynhyrchu uniongyrchol a gwerthu coed heb eu cymynu. Hoffem hefyd weld CCC yn meincnodi'n ffurfiol broffidoldeb y cydbwysedd y mae wedi dewis ei fabwysiadu rhwng cynhyrchu uniongyrchol a gwerthu coed heb eu cymynu a phroffidoldeb gwledydd eraill. (Eto i gyd, rydym hefyd yn cydnabod y sefyllfa y mae CCC ynddi sef bod ei ddefnydd parhaus o gynhyrchu uniongyrchol a gwerthu coed heb eu cymynu yn cael ei lywio gan fwy na dim ond ystyriaethau ariannol ynghylch proffidoldeb cymharol y naill ddull a'r llall.)

2.25 Derbyniwn fod contractau hirdymor yn cynnig llawer o fuddiannau, i CCC a'i gwsmeriaid. Fodd bynnag, hyd yma, nid oes sail dystiolaeth dda ar gyfer y cydbwysedd rhwng contractau hirdymor a byrdymor. (Mae CCC hefyd wedi penderfynu y gall union gyfran y pren a werthir drwy gontractau hirdymor a byrdymor amrywio rhwng 40 a 60 y cant.) Dylai CCC werthuso llwyddiant y cylch cyntaf o gontractau hirdymor y mae wedi'u llofnodi, wrth iddynt ddod i ben o 2013-14 ymlaen, a defnyddio canlyniadau'r gwerthusiad hwn i ategu penderfyniadau'r dyfodol ynghylch y rhaniad priodol rhwng contractau hirdymor a byrdymor.

Nid oes fawr ddim cydymffurfio o hyd â gweithdrefnau i reoli estyniadau i gontractau pren

2.26 Yn 2008, gwnaethom roi enghreifftiau lle gwnaeth contractwyr echdynnu mwy o bren na'r hyn a nodwyd yn y contract a lle echdynwyd pren ar ôl dyddiad gorffen y contract. Yn 2009, cyhoeddodd CCC ganllawiau diwygiedig yn nodi'r gweithdrefnau y dylai staff eu rhoi ar waith er mwyn



awdurdodi prosesau echdynnu pren uwchlaw lefelau contractau. Gwnaethom adolygu'r canllawiau a phrofi sampl o'r contractau a oedd wedi mynd uwchlaw'r swm cytundebol cytûn er mwyn gweld a oedd y gweithdrefnau diwygiedig yn cael eu dilyn.

2.27 Gwelsom nad oedd y canllawiau wedi cael eu hysgrifennu'n glir a'u bod yn anghyflawn, er enghraifft mae atodiadau dau a phedwar

yn anghyflawn. Nodwyd gennym hefyd nad oedd y gweithdrefnau awdurdodi diwygiedig yn cael eu rhoi ar waith. Yn sgil ein profion, nodwyd, yn y rhan fwyaf o achosion, lle'r oedd contractwyr yn echdynnu mwy o bren na'r hyn a nodwyd yn y contract ac yn echdynnu pren ar ôl i'r contract ddod i ben, nad oedd staff CCC yn dilyn gweithdrefnau ar gyfer awdurdodi'r fath estyniadau (Ffigur 10).

Ffigur 10 - Canlyniadau profion archwilio contractau pren a lofnodwyd yn 2009-10 a 2010-11

Gwnaethom brofi sampl o gontractau pren a oedd wedi mynd uwchlaw'r swm cytûn er mwyn asesu cydymffurfiaeth â'r Canllawiau diwygiedig ar gyfer Contractau Pren. Ni chafodd y canllawiau diwygiedig eu cymeradwyo gan Bennaeth Cynaeafu a Marchnata Cymru (isadran CCC sy'n gyfrifol am reoli gwerthiannau pren) tan fis Medi 2010. Fodd bynnag, cafodd y canllawiau diwygiedig eu rhoi i staff ym mis Ionawr 2009. Felly, gan fod staff yn dilyn y canllawiau hyn o fis Ionawr 2009, rydym wedi profi cydymffurfiaeth â'r canllawiau hyn ar gyfer contractau gwerthu a lofnodwyd yn 2009-10 a 2010-11.

O restr o'r holl gontractau ar gyfer gwerthiannau pren a lofnodwyd gan CCC yn 2009-10 a 2010-11, gwnaethom brofi 15 o bob blwyddyn a wnaeth fynd uwchlaw'r symiau contract a nodwyd. Yna gwnaethom nodi bod 22 o'r 30 o gontractau wedi mynd y tu hwnt i ddyddiad gorffen y contract hefyd. Felly, defnyddiwyd y grŵp hwn o 22 o gontractau i brofi p'un a oedd CCC wedi cydymffurfio â'i weithdrefnau ei hun ar gyfer awdurdodi ymestyn dyddiadau gorffen contractau.

Cydymffurfiaeth â gweithdrefnau i ganiatáu echdynnu mwy o bren na'r swm y cytunwyd arno yn y contract

Roedd 12 o'r 30 o gontractau a brofwyd yn gontractau hirdymor nad oeddent wedi dod i ben eto. Yn ôl gweithdrefnau CCC, dim ond ar ôl i'r contract ddod i ben y mae rheolaethau echdynnu pren uwchlaw'r contract cytûn yn gymwys. Felly, nid oedd modd i ni brofi p'un a oedd CCC wedi cydymffurfio â'i weithdrefnau ei hun ar gyfer rheoli'r 12 o gontractau hyn.

Ni chafodd 16 o'r 18 o gontractau a oedd yn weddill eu rheoli yn unol â gweithdrefnau cytûn CCC, sy'n gofyn am estyniad ffurfiol i echdynnu pren uwchlaw 20 y cant o swm cytûn y contract. Nid aeth y ddau gontract a oedd yn weddill uwchlaw'r trothwy o 20 y cant ac felly nid oedd angen unrhyw gymeradwyaeth ffurfiol.

Cau contract

Mae gweithdrefnau CCC yn ei gwneud yn ofynnol i gwblhau ffurflen cau contract. Lle y bo angen, dylai gynnwys y rhesymau dros ganiatáu i gontract fynd heibio i'w ddyddiad gorffen ac uwchlaw'r swm cytûn, a'r gwersi a ddysgwyd. O blith y 30 a brofwyd⁹:

- nid oedd gan chwe ffurflen cau contract ar ffeil;
- roedd gan 24 ffurflen cau contract ar ffeil, ond nid oedd y rhain yn cynnwys rhesymau dros ymestyn yr amser/cynyddu'r swm neu wersi a ddysgwyd.

Cydymffurfiaeth â gweithdrefnau i ganiatáu echdynnu pren ar ôl i'r contract ddod i ben

Nid oedd estyniad ffurfiol ar waith ar gyfer 17 o'r 22 o gontractau lle echdynnwyd pren ar ôl i'r contract ddod i ben, fel sy'n ofynnol gan weithdrefnau CCC, er bod rhai o'r estyniadau a roddwyd yn sylweddol. Cafodd un contract ei ymestyn chwe gwaith, gan olygu bod y contract 29 mis dros ddyddiad gorffen gwreiddiol y contract. Mewn tri achos arall, er bod estyniadau ar ffeil, ni chytunwyd arnynt mewn modd amserol, gan eu bod yn ôl-weithredol ac wedi'u rhoi ar waith ar ôl i bren gael ei gynaeafu ar ôl i'r contract ddod i ben.

Ffynhonnell: Swyddfa Archwilio Cymru

9 Er nad oedd y contractau hirdymor a brofwyd gennym wedi dod i ben, o dan weithdrefnau CCC dylai fod adroddiad cau contract ar gyfer pob blwyddyn o'r contractau hyn.

2.28 Yn 2008, gwnaethom argymhell y dylai CCC gynnal ymarfer cost a budd o gontractau pren er mwyn pennu effaith ymestyn dyddiadau gorffen contractau ac echdynnu pren uwchlaw'r swm cytûn ar incwm. Nid yw wedi gwneud hyn. Am na chynhaliwyd dadansoddiad cost a budd ac am na chydymffurfiwyd â'i ganllawiau ei hun, nid oes gan CCC sail gadarn i ymestyn contractau. Ni all ychwaith fod yn siŵr bod ei ddull o ymestyn contractau yn sicrhau gwerth am arian, gan nad yw'n gwybod pa effaith y mae hyn yn ei chael ar ei incwm drwy beidio ag ail-negodi contractau, ond yn hytrach ganiatáu i gontractwyr echdynnu pren ar ôl i'r contract ddod i ben.

disgwyl gweld amrywiadau blynyddol mewn cynhyrchiant, gan nad oes ganddo reolaeth lwyr dros pryd y caiff pren ei gynaeafu o'r ystad. Er enghraifft, caiff amodau tywydd effaith ar union amseriad gwaith. At hynny, gwelsom nad oedd amrywiadau blynyddol yn cael eu hystyried yn negyddol gan gwsmeriaid pren CCC, oherwydd gwnaethant ddweud wrthym fod CCC yn perfformio'n dda o ran bodloni ei dargedau cynhyrchu pren blwynyddol.

Mae CCC yn gwneud cynnydd da o ran cyflawni ei ymrwymadau i'w gwsmeriaid pren

2.29 Fel rhan o astudiaeth 2008, gwnaethom greu gwefan i geisio barn ar weithrediadau CCC. Galwodd 19 o'r 28 o gyflwyniadau cyhoeddus i'r wefan ar i CCC wella'r ffordd yr oedd yn cynhyrchu pren, yn rheoli'r farchnad bren ac yn adlewyrchu pryderon ynghylch y gostyngiad mewn cyflenwadau pren a digonolrwydd rhagolygon cynhyrchu a glynu wrthynt.

2.30 Er mwyn asesu cynnydd yn y maes hwn, gwnaethom asesu perfformiad CCC wrth gyflawni ei ymrwymiad i'r diwydiant pren rhwng 1 Ebrill 2006 a 31 Mawrth 2011. Ar gyfer pob un o'r blynyddoedd hyn, rhoddodd CCC sicrwydd y byddai'n cyflwyno 770,000 metr ciwbig o bren i'r farchnad. Nodwyd gennym na wnaeth CCC gyflawni hyn ar gyfer tair o'r pum mlynedd, ond dros y cyfnod llawn o bum mlynedd cyflawnodd CCC ei ymrwymiad i'r farchnad bren (a rhagorodd arnynt ychydig). Dros y cyfnod pum mlynedd llawn, cynhyrchodd CCC 3.89 miliwn metr ciwbig o bren, yn erbyn ei ymrwymiad i gynhyrchu 3.85 miliwn metr ciwbig o bren. Dywedodd CCC wrthym y byddai'n



Er i CCC wneud cynnydd mewn agweddau allweddol ar ei system rheoli grantiau, nid yw hyn bob amser wedi digwydd yn amserol ac nid yw CCC ychwaith wedi cyflawni popeth yr oedd yn ei ddymuno eto

Mae CCC wedi ceisio cynnwys y gymuned yn fwy mewn cynlluniau grant ond mewn un achos pwysig ni lwyddwyd i gynnwys y gymuned yn fwy na chyflawni mynediad i'r cyhoedd yn yr hirdymor, yn ôl y bwriad, ac mae opsiynau CCC yn gyfyngedig oherwydd gwendidau yn y contract

- 2.31** Yn 2010, cyflwynodd Swyddfa Archwilio Cymru ei hadroddiad ar y swm o £502,000 a roddodd CCC i'r sefydliad nid er elw, Calon yn Tyfu Cyf (neu Calon) er mwyn prynu coetiroedd Ffynone a Chilgwyn. Cafodd y dyfarniad hwn ei wneud o dan raglen grantiau Cydcoed CCC. Nododd adroddiad dilynol y Pwyllgor Cyfrifon Cyhoeddus ar yr un mater yn 2011 fod strwythur cynllun Cydcoed yn golygu bod 'risg sylweddol' na fyddai'r gymuned leol yn cael ei chynrychioli'n ddigonol yn y broses dyfarnu grantiau.
- 2.32** Ym mis Awst 2011, cyhoeddodd CCC ddwy ddogfen ganllaw newydd i staff a oedd yn anelu at sicrhau bod y gymuned yn cael ei chynnwys yn ddigonol cyn iddo gymeradwyo ceisiadau grant. Ni chafwyd unrhyw grantiau newydd ers i'r canllawiau gael eu cyhoeddi ac, o'r herwydd, nid ydym wedi gallu asesu cydymffurfiaeth â'r canllawiau diwygiedig hyn.

- 2.33** Mae CCC hefyd wedi gweithio gyda Calon, fel yr argymhellwyd gan Swyddfa Archwilio Cymru yn 2010 a'r Pwyllgor Cyfrifon Cyhoeddus yn 2011, er mwyn gwella mynediad hirdymor y cyhoedd¹⁰ i goetiroedd Ffynone a Chilgwyn a'r rhan y mae'n ei chwarae yn y broses gwneud penderfyniadau. Er gwaethaf camau CCC, ni chyflawnwyd y canlyniadau a geisiwyd gan ein hargymhellion eto (Ffigur 11). Fodd bynnag, mae amodau grant CCC i Calon yn cyfyngu ar allu CCC i weithredu ar ei ben ei hun ac maent yn golygu na all wneud mwy nag annog Calon i ymgysylltu â'r gymuned a rhoi mynediad hirdymor iddi i'r coetir.

Yn dilyn adroddiadau archwilio beirniadol a Swyddfa Cyllid Ewropeaidd Cymru yn dal arian grant yn ôl, mae CCC bellach wedi gwella'r fframwaith rheoli ar gyfer ei Gynllun Busnes Ynni Coed

- 2.34** Bob blwyddyn, mae Swyddfa Archwilio Cymru yn adolygu'r ffordd y mae CCC yn rheoli'r cynllun grantiau sef y Cynllun Busnes Ynni Coed. Nododd gwaith archwilio yn 2009-10 wendidau difrifol o ran y modd y rheolwyd y cynllun, yr hysbyswyd CCC amdanynt.
- 2.35** Daeth ein gwaith archwilio yn 2011-12 ar y cynllun i'r casgliad bod gwelliannau wedi cael eu gwneud i'r fframwaith rheoli, o ganlyniad i ymdrech sylweddol staff CCC. Nodwyd hefyd ei bod yn hynod bwysig bod y cynnydd a wnaed yn hanner olaf y flwyddyn yn parhau yn dyfodol.

¹⁰ Dywedodd CCC wrthym, cyn iddo roi ei grant i Calon er mwyn prynu'r coetir, nad oedd unrhyw ran o'r coetir yn agored, ar wahân i'r manau hynny lle'r oedd hawliau tramwy cyhoeddus. O dan amodau grant CCC, mae'r holl goetir bellach ar agor i'r cyhoedd, heblaw am unrhyw adeg lle mae ystyriaethau iechyd a diogelwch yn ei gwneud yn ofynnol i gau ardaloedd i'r cyhoedd. Fodd bynnag, fel y nodwyd yn ein hadroddiad Comisiwn Coedwigaeth Cymru: Arian cyhoeddus ar gyfer Coetiroedd Ffynone a Chilgwyn yn 2010, nid yw amodau grant CCC yn sicrhau y caiff y gymuned wneud defnydd hirdymor o'r coetir, hy y tu hwnt i'r 20 mlynedd a gwmpesir gan y contract gyda Calon. Pwysleisiodd CCC wrthym nad oedd ei contract â Calon yn wahanol i'w gontractau ag ymgeiswyr grantiau Cydcoed, gan nad oes rheidrydd wedi bod ar ddeilydd grant Cydcoed arall i sicrhau mynediad cyhoeddus heibio i'r cyfnod a nodir yn y contract.

Ffigur 11 - Hynt y gwaith o gyflawni argymhellion archwilio yn ymwneud â choetiroedd Ffynone a Chilgwyn

Gyda'i gilydd, argymhellodd Swyddfa Archwilio Cymru a'r Pwyllgor Cyfrifon Cyhoeddus y dylai CCC wneud y canlynol:

- gweithio gyda Calon i ystyried opsiynau ar gyfer:
 - mwy o gyfraniad gan y gymuned yn y broses gwneud penderfyniadau ar gyfer y coetir i gynnwys cynrychiolaeth gymunedol ar fwrdd Calon er enghraifft, fel cyfarwyddwyr anweithredol;
 - diogelu'r ased ar gyfer y gymuned leol ac arian cyhoeddus yn y tymor hwy.
- gweithio gyda Calon er mwyn sicrhau bod y gyfran fwyaf posibl o goetiroedd Ffynone a Chilgwyn yn cael ei dynodi o dan Ddeddf Cefn Gwlad a Hawliau Tramwy 2000 cyn gynted â phosibl;
- parhau i gynnwys y gymuned wrth wneud penderfyniadau ynghylch y coetir ym mhob ffordd bosibl gan obeithio a disgwyl bod y gymuned yn ymateb.

Nododd yr astudiaeth fod y cynnydd canlynol wedi cael ei wneud yn erbyn y tri argymhelliad hyn.

Diogelu coetiroedd Ffynone a Chilgwyn fel ased cymunedol hirdymor

O dan y Ddeddf Cefn Gwlad a Hawliau Tramwy gall tir gael ei 'ddynodi' er mwyn caniatáu mynediad i'r cyhoedd ar droed byth bythoedd. Fodd bynnag, ni all y tir gael ei ddynodi'n dir mynediad heb ganiatâd Calon. Mae CCC wedi bod mewn cysylltiad rheolaidd â Calon er mwyn ei helpu i ddynodi'r tir. Gwelsom dystiolaeth bod CCC yn rhoi cyngor i Calon ar sut mae'r broses ddynodi yn gweithio ac yn ceisio'r diweddaraf gan Calon am amserlenni dynodi. Gwnaethpwyd hyn yn bennaf dros y ffôn, drwy e-byst a llythyrau, ond gwnaeth CCC hefyd gyfarfod â Calon ar 27 Medi 2011 a 29 Mai 2012 i drafod ei gynnydd.

Er gwaethaf hyn, ni chafwyd unrhyw ddynodi. Dywedodd CCC a Calon wrthym fod hyn oherwydd anghydfodau ynghylch ffin. Ym mis Mawrth 2012, daeth Dyfarnwr Cofrestrfa Tir EM i benderfyniad ynghylch un anghydfod ffin, ond dywedodd Calon fod yna ddau anghydfod ffin arall yn parhau. Dywedodd Calon wrthym yn ogystal ei fod wedi penodi cyfreithwyr i ddatblygu'r gwaith dynodi, unwaith i'r anghydfodau gael eu datrys.

Cynnwys y gymuned wrth wneud penderfyniadau ynghylch y coetir

Mae CCC yn ceisio cynnwys y gymuned yn fwy wrth iddo wneud penderfyniadau ynghylch coetiroedd Ffynone a Chilgwyn mewn dwy ffordd: ardystio'r coetir o dan y Cynllun Stiwardiaeth Coedwigoedd a sicrhau bod y gymuned yn cael ei chynrychioli ar fwrdd Calon.

Ardystio'r coetiroedd o dan y Cynllun Stiwardiaeth Coedwigoedd

Nid yw'r coetir wedi ei ardystio o dan y Cynllun Stiwardiaeth Coedwigoedd. Fodd bynnag, mae CCC yn cefnogi Coed Lleol (y Gymdeithas Coetiroedd Cymunedol Annibynnol a ariennir gan CCC) i weithio gyda Calon er mwyn cael ardystio'r coetiroedd. Dywedodd Calon wrthym ei fod yn bwriadu cynnal yr asesiad llawn angenrheidiol er mwyn ymuno â'r cynllun yn 2013. Dywedodd Calon wrthym yn ogystal ei fod eisoes wedi derbyn ymweliad cyn-asesiad, a'i fod bellach yn gweithio drwy'r ardaloedd a amlygwyd gan yr ymweliad hwnnw.

Ffynhonnell: Swyddfa Archwilio Cymru



Ffigur 11 (parhad) - Hynt y gwaith o gyflawni argymhellion archwilio yn ymwneud â choetiroedd Ffynone a Chilgwyn

Cynrychioli'r gymuned ar fwrdd Calon

Ar 22 Mawrth 2011, ysgrifennodd y Cynghorydd John Davies, ar ran Cyngor Cymuned Manordeifi, at Gyfarwyddwr CCC, gan gopïo Calon i mewn, er mwyn enwebu tri unigolyn fel cyfarwyddwyr anweithredol i gynrychioli'r gymuned leol ar fwrdd Calon. Ymhlith y camau a gymerwyd gan staff CCC mewn ymateb roedd trafodaethau dros y ffôn gyda Calon, ac ysgrifennwyd at y Cyngor Cymuned gan ei gyfeirio at weithdrefnau presennol Calon ar gyfer ymuno â'r bwrdd. Yn y llythyr hwn, awgrymodd CCC y dylai'r Cyngor Cymuned gysylltu â Calon yn uniongyrchol er mwyn trafod y gofynion hyn, ac ailadroddodd y ffaith nad oedd gan CCC unrhyw bwerau i orfodi Calon i dderbyn aelodau bwrdd anweithredol ychwanegol.

Yn ystod yr astudiaeth hon, mynegodd Grŵp Diogelu Coetir Ffynone (grŵp diddordeb lleol) ei rwystredigaeth parhaus â gweithdrefnau Calon ar gyfer dod yn aelod o'r bwrdd, a nododd ei fod o'r farn nad yw bwrdd Calon o hyd yn cynrychioli'r gymuned leol yn ddigonol. Mae'n parhau yn wir, fel yr adroddwyd arno gennym yn 2010, fod Calon wedi ei ffurfio mewn modd nad yw'n caniatáu cyfarwyddwyr anweithredol i ddod yn aelodau o'i fwrdd. (Dim ond aelodau o fenter gydweithredol Calon a all ddod yn aelodau o'r bwrdd, a dim ond y rheiny sydd yn gweithio 30 awr a mwy yr wythnos ar gyfer y fenter sydd yn gymwys i ymuno.) Mewn ymateb i hyn, dywedodd Calon fod ein hargymhelliad y dylent benodi cyfarwyddwyr anweithredol i'w fwrdd yn rhy 'broblemus'. Mae Calon yn parhau i fod o'r farn mai gweithwyr i'r fenter yn unig ddylai fod ar y bwrdd, fel 'menter gydweithredol i weithwyr'.

Dywedodd CCC ei hun wrthym y bydd yn parhau i annog trigolion yn y gymuned i ystyried ymuno â'r fenter gydweithredol, fel ffordd o ddod yn aelod ar fwrdd Calon, tra hefyd yn annog Calon i lacio ei amod mai dim ond aelodau o'r fenter gydweithredol all fod yn aelodau o'r bwrdd.

Ffynhonnell: Swyddfa Archwilio Cymru

2.36 Er ein bod yn croesawu'r gwelliant hwn, mae'n amlwg bod cyflawni hyn wedi bod yn her i CCC, ac rydym yn dal i bryderu am effeithiolrwydd CCC wrth ddefnyddio canfyddiadau'r archwiliad i sicrhau gwelliant parhaus. Mae'r ddwy enghraifft ganlynol yn dangos ein pryderon:

- a** Nododd ein gwaith archwilio ar y Cynllun Busnes Ynni Coed yn 2010-11 nifer o faterion yr oeddem wedi tynnu sylw CCC atynt yn flaenorol yn 2009-10, a nodwyd materion tebyg yn ein hadroddiad *Arian Cyhoeddus ar gyfer Coetiroedd Ffynone a Chilgwyn* a gyhoeddwyd ym mis Awst 2010. Hysbyswyd Swyddfa Cyllid Ewropeaidd Cymru (sy'n rhannol ariannu'r cynllun) am y materion hyn ac o ganlyniad gofynnodd am waith archwilio pellach a chadw arian yn ôl, tan i'r gwaith ychwanegol gadarnhau bod CCC yn symud i'r cyfeiriad cywir.
- b** Fel y nodwyd yn ein Llythyr Rheoli at CCC yn 2010-11, ar wahân i'r hyn a oedd yn debyg i'r materion a godwyd yn yr adroddiad ar Goetiroedd Ffynone a Chilgwyn, credwn fod CCC wedi cael ei hysbysu am lawer o'r materion a godwyd mewn perthynas â'r Cynllun Busnes Ynni Coed mewn archwiliadau o gynlluniau grant blaenorol, megis cynlluniau Amcan 1. Daeth y Llythyr Rheoli i'r casgliad nad oedd yn ymddangos bod CCC wedi dysgu'r gwersi o ganfyddiadau archwiliadau blaenorol ac, i bob diben, eu cyflwyno ar draws y sefydliad at ddiben dysgu a rennir a sicrhau nad yw'r fath broblemau yn codi eto. Ni gafodd y pryderon hyn eu codi gennym yn ein Llythyr Rheoli 2011-12 at CCC.

Lle mae CCC wedi ceisio dysgu gwersi o weithredu ei gynllun grant Coetiroedd Gwell i Gymru, nid yw wedi gwneud hyn yn y ffordd fwyaf effeithiol posibl

- 2.37** Yn ein hadroddiad yn 2008, gwnaethom argymhell y dylai CCC ddatblygu cyfres o ddangosyddion perfformiad ar gyfer ei gynlluniau grant Coetiroedd Gwell i Gymru a oedd yn mesur ac yn adrodd ar gynnydd yn erbyn canlyniadau, yn hytrach na pherfformiad yn erbyn agweddau ar broses, megis yr ardal o goetir a gwmpesir gan y cynllun a gwariant.
- 2.38** Ers hynny, mae CCC wedi sefydlu dau ddangosydd perfformiad ar gyfer y cynllun sy'n gysylltiedig â chyflawni dwy o'i naw blaenoriaeth gorfforaethol: ardaloedd coetir sy'n destun mesurau rheoli cynaliadwy; ac ardaloedd coetir a reolir heb lwyrgwympo. Fodd bynnag, er gwaethaf y cynnydd hwn nid yw wedi datblygu cyfres o ddangosyddion o hyd sy'n cwmpasu holl ganlyniadau bwriadedig y cynllun hwn. Er i'r cynllun gael ei gau i ymgeiswyr newydd ym mis Rhagfyr 2010, byddem wedi disgwyl i CCC ddatblygu dangosyddion i asesu p'un a oedd y cytundebau etifeddiaeth yn cyflawni'r holl amcanion a fwriadwyd, ac fel rhan o ddarparu sicrwydd fod ei ddefnydd o arian grantiau yn darparu gwerth am arian
- 2.39** Yn 2008, gwnaethom argymhell, er mwyn cael mwy o bobl yn cymryd rhan yn y cynllun Coetiroedd Gwell i Gymru, y dylai CCC arolygu ymgeiswyr grantiau er mwyn adnabod tueddiadau o ran ymuno â'r cynllun, canfyddiadau rhanddeiliaid a meysydd i'w gwella.



- 2.40** Penderfynodd CCC beidio â chynnal arolwg ymhlith ymgeiswyr a rhanddeiliaid eraill, er iddo wneud nifer o addasiadau er mwyn gwella'r cynllun a'r broses gwneud cais. Er enghraifft: symleiddiodd rai o reolau'r cynllun (er mwyn gwneud y broses gwneud cais yn llai beichus, yn enwedig ar gyfer coetiroedd llai o faint); diwygiodd y system TG; a rhoddodd hyfforddiant ychwanegol i'w staff ac ymgynghorwyr allanol a gyflogwyd ganddo er mwyn helpu ymgeiswyr.
- 2.41** Dywedodd CCC wrthym ei fod wedi profi'r newidiadau arfaethedig mewn cyfarfodydd rhanddeiliaid ac yn ei farn ef bu'r newidiadau yn llwyddiannus gan nad oedd nifer y bobl a oedd yn ymuno â'r cynllun yn broblem mwyach ac roedd holl gyllideb y cynllun wedi'i gwario. Yn ein barn ni, petai CCC wedi mynd ati i gasglu safbwyntiau rhanddeiliaid mewn ffordd fwy systemataidd byddai wedi bod mewn gwell sefyllfa i symleiddio'r broses o wneud cais am grant mewn ffordd a oedd yn diwallu anghenion ymgeiswyr. Cefnogir y farn hon gan dystiolaeth o'r Gwerthusiad Canol Tymor o Gynllun Datblygu Gwledig Cymru, a nododd i'r broses gwneud cais am grant, yn 2010, barhau'n bryder i dderbynwyr grantiau a rhanddeiliaid eraill. Nododd cyfweiliadau â 26 o dderbynwyr grant Coetiroedd Gwell i Gymru a 12 o rhanddeiliaid fod y broses gwneud cais am grant yn dal i beri pryder. Nododd 30 o'r 38 o gyfweleion mai'r brif wers yr oedd angen i CCC ei dysgu oedd yr angen i symleiddio'r broses gwneud cais am grant.

Atodiad 1 - Ein dulliau gweithredu

Ein dulliau gweithredu

Mae'r astudiaeth ddilydol hon yn deillio o argymhelliad a wnaed gan Bwyllgor Cyfrifon Cyhoeddus y Cynulliad Cenedlaethol ym mis Tachwedd 2010 a nododd y dylai Swyddfa Archwilio Cymru brofi'r graddau yr oedd CCC wedi rhoi holl argymhellion yr Archwilydd Cyffredinol a'r Pwyllgor Cyfrifon Cyhoeddus ar waith. Wrth fynd ati i edrych ar y ffordd yr oedd CCC wedi rhoi argymhelliad yr archwiliad ar waith gwnaethom ddefnyddio'r dulliau canlynol:

Adolygu dogfennau

Dibynnodd yr astudiaeth hon yn sylweddol ar adolygu ystod eang o ddogfennau CCC mewnol yn ymwneud â'r meysydd busnes allweddol canlynol: cynllunio corfforaethol a chynllunio busnes; strategaeth a chyfathrebu; cynllunio'r gweithlu; rheoli ariannol; rheoli perfformiad corfforaethol ac unigol; rheoli risg; rheoli asedau (gan gynnwys dogfennau'n ymwneud â rheoli'r ystad gyhoeddus); a rheoli grantiau.

Ategwyd ein gwaith gan adolygiad o bolisi a strategaeth Llywodraeth Cymru (gan ddefnyddio ffynonellau megis *Strategaeth Coetiroedd Cymru*, *Prosiect Ymchwil Ystad Coetiroedd Llywodraeth y Cynulliad*, datganiad Gweinidogol ar ddyfodol yr ystad coetiroedd a chofnodion trafodaethau'r Cynulliad Cenedlaethol ar gyfeiriad coedwigaeth yng Nghymru yn y dyfodol). Gwnaethom hefyd adolygu dogfennaeth ar y broses o uno CCC, Cyngor Cefn Gwlad Cymru ac Asiantaeth yr Amgylchedd Cymru.

Gwnaethom hefyd ddefnyddio gwaith archwilio arall a wnaed gan Swyddfa Archwilio Cymru, yn benodol gwaith a wnaed gan staff archwilio ariannol ar y broses o weithredu'r Cynllun Busnes Ynni Coed gan CCC.

Er mwyn gweld a oedd staff CCC yn dilyn canllawiau mewnol ar ymestyn contractau pren, gwnaethom adolygu dogfennaeth berthnasol, yn ogystal â phrofi sampl o 30 o gontractau pren. Gwnaethom hefyd adolygu'r ffeiliau a oedd yn ymwneud â dau ymarfer caffael (caiff y gwaith caffael hwn ei ystyried yn [Astudiaethau Achos 1](#) a [2](#) yn y prif adroddiad).

Dadansoddi data

Lle y byddai'n ein helpu i asesu hynt y broses o weithredu argymhellion yr archwiliad, gwnaethom ddiweddarau ac ailddadansoddi'r data ariannol a'r data ar berfformiad a gasglwyd gennym yn flaenorol fel rhan o adroddiad *Gweithrediadau Comisiwn Coedwigaeth Cymru* a gyhoeddwyd yn 2008. Fel yn 2008, gwnaethom ddefnyddio'r data hwn i edrych ar faterion fel patrymau incwm a gwariant, perfformiad yn erbyn rhagolygon cynhyrchu pren ac arferion caffael.



Cyfweliadau lled-strwythuredig

Gwnaethom gynnal y cyfweliadau lled-strwythuredig canlynol:

- Staff CCC – uwch aelodau o staff ar lefel Bwrdd Rheoli CCC oedd y rhai a gyfwelwyd yn bennaf. Lle y bo'n briodol, gwnaethom hefyd gyfwrdd ag aelodau eraill o staff a oedd ynghlwm wrth gynllunio a goruchwylio gwaith cyflawni o fewn amrywiaeth o feysydd busnes allweddol (er enghraifft, cynhyrchu pren). Gwnaethom hefyd gynnal trafodaethau â nifer fach o staff CCC gweithredol a oedd yn gyfrifol am gyflawni prosiectau penodol.
- Cynrychiolwyr o blith prif gwsmeriaid pren CCC.
- Swyddogion Llywodraeth Cymru a oedd yn gweithio ar uno CCC, Cyngor Cefn Gwlad Cymru ac Asiantaeth yr Amgylchedd Cymru ac yn gyfrifol am reoli agweddau ar gydberthynas CCC â Llywodraeth Cymru.
- Cynrychiolydd o Grŵp Diogelu Coetir Ffynone. Hefyd, cawsom dystiolaeth ysgrifenedig gan y grŵp yn nodi ei safbwyntiau ar hynt CCC wrth sicrhau mwy o fynediad i'r cyhoedd i goetiroedd Ffynone a Chilgwyn a mwy o ran i'r cyhoedd wrth wneud penderfyniadau yn eu cylch.

Atodiad 2 - Uno CCC, Cyngor Cefn Gwlad Cymru ac Asiantaeth yr Amgylchedd Cymru

Ar hyn o bryd, mae CCC yn gweithredu fel adran coedwigaeth Llywodraeth Cymru a rhan o Gomisiwn Coedwigaeth Prydain Fawr. Bydd y trefniadau hyn yn newid ym mis Ebrill 2013 pan fydd CCC, Cyngor Cefn Gwlad Cymru ac Asiantaeth yr Amgylchedd Cymru yn uno i greu Adnoddau Naturiol Cymru.

Ym mis Ionawr 2010, dechreuodd Llywodraeth Cymru weithio gyda rhanddeiliaid i ddatblygu Fframwaith Amgylchedd Naturiol newydd i Gymru. Diben y fframwaith yw nodi sut i'w gwneud yn bosibl i adnoddau tir a dŵr Cymru sicrhau lles hirdymor sy'n adlewyrchu egwyddor arweiniol datblygu cynaliadwy. Yn arbennig, bydd y fframwaith yn anelu at sicrhau bod dull integredig o reoli'r amgylchedd, gan roi pwyslais penodol ar werth ecosystemau.

Mewn datganiad ysgrifenedig i'r Cynulliad Cenedlaethol ar 6 Gorffennaf 2010, nododd y Gweinidog Addysg, Cynaliadwyedd a Thai fod angen ystyried p'un a fyddai'r trefniadau presennol i gyflawni polisïau amgylcheddol Llywodraeth y Cynulliad yn briodol i ddiwallu anghenion yn y dyfodol, yn unol â'r fframwaith. Arweiniodd hyn at adolygiad yn cymharu gwahanol opsiynau cyflawni, yn amrywio o ddim newid i sefydlu corff amgylcheddol newydd yn cynnwys swyddogaethau Cyngor Cefn Gwlad Cymru, Asiantaeth yr Amgylchedd Cymru a CCC. Daeth yr Astudiaeth Ddichonoldeb ddilynol i'r casgliad mai sefydlu un corff yn cynnwys pob un o'r tri fyddai'n cynnig y budd mwyaf.

Yna, awdurdododd y Gweinidog fwy o waith manylach ar sefydlu un corff amgylcheddol i Gymru. Yn dilyn yr adroddiad ar y gwaith hwn, ym mis Tachwedd 2011, cyhoeddodd Gweinidog yr Amgylchedd y penderfyniad i fwrw ymlaen â sefydlu un corff i Gymru.



Atodiad 3 - Cynlluniau grant a weithredir gan CCC

Mae'r adroddiad hwn yn cwmpasu nifer o gynlluniau grant a weithredir gan CCC, er bod rhai o'r cynlluniau grant hyn bellach wedi cau.

Cynllun grant Cydcoed

Roedd y cynllun hwn yn targedu cymunedau mwyaf difreintiedig Cymru a'r rheini â mynediad cyfyngedig, os o gwbl, i fannau gwyrdd cymunedol. Yn y cymunedau hyn, anelodd y rhaglen at wneud y canlynol: gwneud mannau coetir a fodolai eisoes yn fwy hygyrch; datblygu mannau coetir ychwanegol; a chael y gymuned i gyfrannu at ddatblygiad cynaliadwy coetiroedd. Cafodd y cynllun ei gynnal mewn dwy ran rhwng 2001 a 2008.

Cynllun Busnes Ynni Coed 2

Mae'r cynllun hwn yn rhoi cymorth grant cyfalaf i fusnesau ar gyfer systemau gwresogi tanwydd coed a chyfarpar prosesu i ddatblygu'r farchnad gwres coed gynaliadwy ac adnewyddadwy ledled Cymru. Mae'r cynllun presennol yn rhedeg rhwng 2009 a 2013; daeth y cynllun blaenorol i ben yn 2008.

Coetiroedd Gwell i Gymru

Cafodd y cynllun hwn ei lansio gan CCC yn 2007, er mwyn rhoi grantiau ar gyfer y canlynol i berchenogion coetiroedd preifat: coedwigaeth gymdeithasol; diogelu coetiroedd brodorol; a'r agweddau economaidd mwy traddodiadol ar goedwigaeth. Wrth wraidd cynllun Coetiroedd Gwell i Gymru roedd cynllun rheoli pum mlynedd a oedd yn gorfod cyrraedd safonau gofynnol Safon Sicrhau Coetiroedd y DU. Cafodd y cynllun ei ariannu gan CCC a'r Undeb Ewropeaidd.

Daeth y cynllun i ben ar gyfer ymgeiswyr newydd ym mis Rhagfyr 2010. Fodd bynnag, mae grantiau yn parhau i gael eu talu ar gyfer contractau a lofnodwyd eisoes. Llofnododd CCC y contract olaf ym mis Chwefror 2012, er bod Coetiroedd Gwell i Gymru yn dal yn gynllun etifeddiaeth gan fod grantiau yn cael eu talu allan yn erbyn y contractau a lofnodwyd. Yn sgil cau Coetiroedd Gwell i Gymru, mae'r cyfrifoldeb am wneud a rheoli grantiau i berchenogion preifat er mwyn creu a gwella eu coetiroedd wedi cael ei drosglwyddo o CCC i Lywodraeth Cymru, o dan gynllun amaeth-amgylchedd Glastir.

Ym mis Ionawr 2012, cymerodd Glastir le'r pum cynllun amaeth-amgylchedd presennol a oedd ar waith yng Nghymru. Caiff deiliaid grantiau eu talu am ddarparu nwyddau a gwasanaethau penodol sy'n anelu at: drechu newid yn yr hinsawdd; gwella systemau rheoli dŵr; a chynnal a gwella bioamrywiaeth. Mae Glastir yn cynnwys 'Elfen Coetir', sydd wedi'i chynllunio i helpu rheolwyr tir i gynnal a/neu greu coetiroedd newydd.

Atodiad 4 - Prif gyfrifoldebau'r unedau cyflawni allweddol o fewn CCC

Ardaloedd Coedwig

Ceir pedair Ardal Goedwig ledled Cymru, sy'n gyfrifol am:

- sicrhau bod cynlluniau dylunio coedwigoedd wedi cael eu datblygu a'u cymeradwyo ar gyfer ystad coetiroedd Llywodraeth Cymru;
- ymgynghori ar gynlluniau dylunio coetiroedd;
- sicrhau bod CCC yn cyflawni ei gyfrifoldebau cyfreithiol fel rheolwr tir;
- ystod eang o faterion rheoli tir (er enghraifft, sicrhau bod ffensys ar goetir Llywodraeth Cymru yn cael eu cynnal a'u cadw yn ddigonol a delio â choed sydd wedi cwmpo);
- datblygu a rheoli mynediad y cyhoedd i goetiroedd Llywodraeth Cymru drwy sawl menter, megis creu a chynnal a chadw llwybrau beiciau mynydd ac annog y defnydd o'r goedwig fel ystafell ddosbarth awyr agored.

Cynaeafu a Marchnata Cymru

Cafodd Cynaeafu a Marchnata Cymru ei sefydlu yn 2009 ac fe'i lleolir ym mhrif swyddfeydd CCC yn Aberystwyth. Fodd bynnag, mae staff Cynaeafu a Marchnata Cymru hefyd wedi'u lleoli ym mhob un o'r pedair Ardal Goedwig ac maent yn gyfrifol am y canlynol:

- Datblygu contractau â'r diwydiant coed ar gyfer cynaeafu tir, a gwerthu cynhyrchion coed.
- Rheoli gweithrediadau cynaeafu'r Comisiwn ei hun.
- Datblygu cynllun cynhyrchu 'U18' neu'r cynllun cynhyrchu pum mlynedd, sy'n nodi pa rannau o'r goedwig y dylid eu cynaeafu, ym mha ffordd a phryd. Mae cynllun cynhyrchu 'U18' yn seiliedig ar gynlluniau dylunio coedwigoedd a ddatblygwyd gan yr Ardaloedd Coedwigoedd.
- Gweithio gyda chydweithwyr ar draws Comisiwn Coedwigaeth Prydain Fawr (er enghraifft, fel rhan o grŵp Gwasanaethau Gweithredol Prydain Fawr).
- Llunio rhagamcanion o incwm coed, ac olrhain tueddiadau o ran prisiau coed.

Gweithrediadau Coedwrol Cymru

Cytleolir staff Gweithrediadau Coedwrol Cymru â staff ardaloedd coedwigoedd ac maent yn gyfrifol am y canlynol:

- Ailstocio (neu ailblannu) coetiroedd Llywodraeth Cymru, gan gynnwys gweithio gyda changen Cyflenwi Planhigion a Hadau Comisiwn Coedwigaeth Prydain Fawr i sicrhau bod y stoc briodol ar gael. Caiff y lefel ailstocio flynyddol ei phennu gan y swm o dir a gynaeafir gan Cynaeafu a Marchnata Cymru. Mae angen i Gweithrediadau Coedwrol Cymru sicrhau nad yw'r dorlan dir (neu'r rhan o goetir Llywodraeth Cymru sy'n aros i gael ei hailblannu) yn mynd uwchlaw'r arwynebedd blynyddol cyfartalog a gaiff ei chwmpo fwy na ffactor o 3.5.
- Rhoi cyngor i swyddogion cynllunio ardal, fel rhan o'r Cynllun Dylunio Coedwigoedd (er enghraifft, ynghylch mathau o rywogaethau i'w plannu).
- Gweithio gyda chydweithwyr ar draws Comisiwn Coedwigaeth Prydain Fawr (er enghraifft, fel rhan o Grŵp Swyddogion Rheoli Coedwigoedd).

Ffynhonnell: Swyddfa Archwilio Cymru



Atodiad 5 - Dangosyddion nad yw CCC wedi pennu targedau ar eu cyfer

Dangosyddion nad yw CCC wedi pennu targedau tair blynedd ar eu cyfer

| Ardal fusnes | Dangosyddion | Sylwadau |
|---|--|---|
| Cyfran y swyddi lle nodwyd bod y Gymraeg yn hanfodol â staff medrus wedi'u penodi | <p>Ni phennwyd targed ar gyfer y dangosydd unigol a ddefnyddir i olrhain y mesur busnes hwn:</p> <ul style="list-style-type: none">cynyddu canran y swyddi CCC sydd wedi'u llenwi â staff â'r lefel ofynnol o sgiliau Cymraeg. | <p>Targed 2009-2012 oedd 'nodi cyfran y swyddi â'r sgiliau priodol a llenwi bylchau o 2009 ymlaen'. Mae'r targed wedi'i eirio'n wael, gan nad yw'n mesur y cyflymdra y byddai CCC yn disgwyl 'llenwi bylchau' yn ystod 2009-2012.</p> <p>Dywedodd CCC wrthym fod angen iddo'n gyntaf bennu faint o swyddi a oedd wedi'u llenwi gan staff â'r lefel ofynnol o Gymraeg, cyn nodi cyfradd newid realistig.</p> |
| Cynaliadwyedd busnes | <p>Ni phennwyd targedau ar gyfer dau o'r pedwar dangosydd y mae CCC yn eu defnyddio i olrhain y mesur busnes hwn:</p> <ul style="list-style-type: none">cynnydd yng nghanran y gwastraff a gaiff ei ailgylchu o gymharu â llinell sylfaen 2008;gostyngiad yn y swm o wastraff a gaiff ei gynhyrchu o gymharu â llinell sylfaen 2008-09. | <p>Nid ydym yn glir pam nad yw CCC wedi pennu targed ar gyfer cynyddu canran y gwastraff a ailgylchir. Mae ganddo ddata sylfaenol ar gyfer 2008-09.</p> <p>Nid oedd gan CCC ddata sylfaenol ar faint o wastraff a gynhyrchwyd ganddo yn 2008-09.</p> |

Dangosyddion perfformiad corfforaethol nad yw CCC wedi pennu targedau tair blynedd ar eu cyfer

| Mesur perfformiad corfforaethol | Dangosydd | Sylwadau |
|---|---|---|
| Ardal o goetir wedi'i rheoli heb lwyrgwmpo | <p>Ni phenhwyd targed ar gyfer un o'r tri dangosydd y mae CCC yn eu defnyddio i olrhain y mesur perfformiad corfforaethol hwn:</p> <ul style="list-style-type: none"> ardal y tu allan i'r ystad gyhoeddus a reolir gan Goedwigaeth Gorchudd Parhaus, neu sy'n trawsnewid i Goedwigaeth Gorchudd Parhaus. | <p>Roedd CCC wedi bwriadu defnyddio'r wybodaeth a gasglwyd drwy gynllun grant Coetiroedd Gwell i Gymru er mwyn pennu ffigur sylfaenol, monitro tueddiadau ac yna bennu targed. Fodd bynnag, cyn i CCC allu cwblhau'r broses hon penderfynwyd cau cynllun Coetiroedd Gwell i Gymru.</p> <p>Mae CCC wedi dweud wrthym, ers i gynllun Coetiroedd Gwell i Gymru ddod i ben, y bydd yn ystyried defnyddio cynllun Glastir er mwyn casglu gwybodaeth am yr ardal o goetir a reolir heb lwyrgwmpo, unwaith y rhoddir y cynllun ar waith yn 2013.</p> |
| Amrywiaeth coed mewn coetir nad yw'n frodorol | <p>Ni phenhwyd targedau ar gyfer dau o'r tri dangosydd y mae CCC yn eu defnyddio i olrhain y mesur perfformiad corfforaethol hwn:</p> <ul style="list-style-type: none"> cyfran y coetir nad yw'n frodorol ag un, dwy neu dair rhywogaeth neu fwy; nifer gymedrig y rhywogaethau mewn coetiroedd nad ydynt yn frodorol yng Nghymru. | <p>Dyweddodd CCC wrthym nad oedd wedi pennu targedau ar gyfer y ddau ddangosydd hyn am ei fod yn aros am ddata sylfaenol gan Restr Goedwigoedd Genedlaethol Prydain Fawr, a fydd ar gael yn 2014.</p> |
| Lefel y busnesau coetiroedd a choed | <p>Ni phenhwyd targedau ar gyfer un o'r pum dangosydd y mae CCC yn eu defnyddio i olrhain y mesur perfformiad corfforaethol hwn:</p> <ul style="list-style-type: none"> Gwerth Ychwanegol Crynswth o fusnesau bach. | <p>Dyweddodd CCC wrthym na allai bennu targed ar gyfer y mesur hwn, am iddi fod yn anodd cael gafael ar ddata sylfaenol a data tueddiadau dibynadwy ar y Gwerth Ychwanegol Crynswth o fusnesau bach.</p> <p>Mae CCC yn ystyried a ddylai fabwysiadu dangosydd arall. Yn hytrach, mae wedi casglu data yn edrych ar dueddiadau o ran nifer y cyflogeion mewn busnesau coedwigaeth. Gellir dadansoddi'r data hwn yn ôl maint y busnes.</p> |
| Graddau'r coetiroedd brodorol | <p>Ni phenhwyd targedau ar gyfer un o'r pedwar dangosydd y mae CCC yn eu defnyddio i olrhain y mesur perfformiad corfforaethol hwn:</p> <ul style="list-style-type: none"> ardal o goetir brodorol. | <p>Dyweddodd CCC wrthym nad oedd wedi pennu targed ar gyfer y dangosydd hwn am ei fod yn aros am wybodaeth sylfaenol gan Restr Goedwigoedd Genedlaethol Prydain Fawr, a fydd ar gael yn 2014.</p> |
| Cyflwr coetiroedd brodorol | <p>Ni phenhwyd targed ar gyfer y dangosydd unigol a ddefnyddir i olrhain y mesur perfformiad corfforaethol hwn:</p> <ul style="list-style-type: none"> cyfran y coetiroedd brodorol mewn cyflwr ffafriol/adferol. | <p>Dyweddodd CCC wrthym nad yw wedi pennu targed ar gyfer y dangosydd hwn am ei fod yn aros am wybodaeth sylfaenol gan Restr Goedwigoedd Genedlaethol Prydain Fawr, a fydd ar gael yn 2014.</p> |

Ffynhonnell: Swyddfa Archwilio Cymru