

Archwilydd Cyffredinol Cymru
Auditor General for Wales

Llesiant Cenedlaethau'r Dyfodol a'r hyn y mae'n ei olygu i'ch archwiliad chi

Ymgynghoriad gan Archwilydd Cyffredinol Cymru



WALES AUDIT OFFICE
SWYDDFA ARCHWILIO CYMRU



Mae'r ddogfen hon, sy'n ymwneud ag ail-siapiro fy null archwilio, wedi ei pharatoi er mwyn llywio fy ymgynghoriad gyda'r cyrff cyhoeddus rwyf yn eu harchwilio. Serch hynny, mae croeso i randdeiliaid eraill ymateb yn ogystal.

Huw Vaughan Thomas
Archwilydd Cyffredinol Cymru
Swyddfa Archwilio Cymru
24 Heol y Gadeirlan
Caerdydd
CF11 9LJ

Mae'r Archwilydd Cyffredinol yn annibynnol o'r Cynulliad Cenedlaethol ac o lywodraeth. Mae'n archwilio ac yn ardystio cyfrifon Llywodraeth Cymru a'r cyrff cyhoeddus a noddir ganddi ac sy'n gysylltiedig â hithau gan gynnwys cyrff y GIG yng Nghymru. Mae hefyd yn adrodd i'r Cynulliad Cenedlaethol ar ddarbodaeth, effeithlonrwydd ac effeithiolrwydd y modd y mae'r sefydliadau hynny wedi defnyddio eu hadnoddau, a sut y gallent wella'r defnydd hwnnw, o bosib. Mae hefyd yn archwilio cyrff llywodraeth leol yng Nghymru, mae'n cynnal astudiaethau gwerth am arian mewn llywodraeth leol ac yn arolygu cydymffurfiaeth gydag anghenion Mesur Llywodraeth Leol (Cymru) 2009. Mae'r Archwilydd Cyffredinol yn ymgymryd â'i waith gan ddefnyddio staff ac adnoddau eraill a ddarperir gan Swyddfa Archwilio Cymru, sydd yn fwrdd statudol wedi'i sefydlu ar gyfer y nod hwnnw ac i fonitro a chynghori'r Archwilydd Cyffredinol.

© Archwilydd Cyffredinol Cymru 2016

Cewch aildefnyddio'r cyhoeddiad hwn (heb gynnwys y logos) yn rhad ac am ddim mewn unrhyw fformat neu gyfrwng. Rhaid i chi ei aildefnyddio'n gywir ac nid mewn cyd-destun camarweiniol. Rhaid cydnabod y deunydd fel hawlfraint Archwilydd Cyffredinol Cymru a rhaid rhoi teitl y cyhoeddiad hwn. Lle nodwyd deunydd hawlfraint unrhyw drydydd parti bydd angen i chi gael caniatâd gan ddeiliaid yr hawlfraint dan sylw cyn ei aildefnyddio.

Os ydych angen unrhyw un o'n cyhoeddiadau mewn ffurf ac/neu iaith wahanol cysylltwch â ni gan ddefnyddio'r manylion canlynol: Ffôn 029 2032 0500, e-bost post@archwilio.cymru

Cyhoeddi ymatebion – cyfrinachedd a diogelu data

Gellir cyhoeddi gwybodaeth a ddarperir mewn ymateb i'r ymgynghoriad hwn neu ei datgelu yn unol â'r ddeddfwriaeth ar fynediad at wybodaeth (Deddf Rhyddid Gwybodaeth 2000 yn bennaf, ond hefyd Ddeddf Diogelu Data 1998 a Rheoliadau Gwybodaeth Amgylcheddol 2004).

Os ydych yn dymuno i unrhyw wybodaeth a ddarperir gennych gael ei thrin yn gyfrinachol, byddai'n ddefnyddiol pe gallech esbonio i ni pam eich bod yn ystyried yr wybodaeth honno yn gyfrinachol. Os byddwn yn derbyn cais i ddatgelu'r wybodaeth, byddwn yn ystyried eich esboniad yn llawn ond ni allwn ddarparu unrhyw sicrwydd y bydd eich gwybodaeth yn cael ei chadw'n gyfrinachol o dan bob amgylchiadau. Nid ystyrir bod ymwadiad cyfrinachedd a gynhyrchir yn awtomatig gan eich system TG, ynddo'i hun, yn rhwymo Swyddfa Archwilio Cymru.

Bydd data personol yn cael ei brosesu yn unol â Deddf Diogelu Data 1998. Lle bydd unrhyw ddata yn disgyn o fewn cwmpas cais am wybodaeth gan berson arall, bydd angen i ddarpariaethau Deddf Diogelu Data 1998 a Deddf Rhyddid Gwybodaeth 2000 gael eu hystyried o dan yr amgylchiadau penodol. Er na ellir rhagfarnu unrhyw sefyllfa benodol, mae'n debygol y bydd hyn yn golygu y bydd gwybodaeth am uwch swyddogion a phobl gyhoeddus yn debygol o gael ei datgelu, ond y bydd enwau a chyfeiriadau aelodau'r cyhoedd yn debygol o gael eu cadw'n gyfrinachol.

Rhagair

‘...the unique role of external scrutiny is to provide independent assurance that services are well-managed, safe and fit for purpose and that public money is being used properly.’

Adolygiad Crerar: adroddiad yn yr sgil adolygiad annibynnol ar reoleiddio, archwilio, arolygu ac ymdrin â chwynion mewn gwasanaethau cyhoeddus yn yr Alban



Ynglwm wrth y llythyr hwn y mae papur ymgynghori, a baratowyd gan fy swyddfa, i ddechrau sgwrs gyda phob un o'r cyrff y byddaf yn eu harchwilio, ynghylch sut y dylai'r ddeddfwriaeth ddiweddaraf a deddfwriaeth arfaethedig, yn ogystal â datblygiadau eraill, ddylanwadu ar y modd rwy'n cynnal archwiliadau. Er bod y gofynion newydd a roddwyd arnaf gan Ddeddf Llesiant Cenedlaethau'r Dyfodol (Cymru) 2015 wedi ysgogi'r sgwrs hon, mae heriau a chyfleoedd amrywiol eraill yn wynebu'r sector cyhoeddus yn ystod y blynyddoedd nesaf a bydd angen ystyried y rhain hefyd.

Wrth drafod sut y gallai'r modd rwy'n archwilio cyrff cyhoeddus Cymru ymateb i'r newidiadau hyn, bydd yn bwysig ystyried fy nyletswydd newydd o dan Ddeddf Llesiant Cenedlaethau'r Dyfodol ochr yn ochr â'm dyletswyddau a'm pwerau presennol¹. Cyhyd ag y bo modd, byddaf yn ceisio cynnwys unrhyw waith sy'n deillio o'm dyletswyddau newydd yn y ffioedd presennol. Ni fydd hyn yn bosibl i'r cyrff (llywodraeth ganolog) hynny y byddaf yn archwilio'u cyfrifon yn unig ar hyn o bryd, er eu bod yn ddarostyngedig i'm pwerau astudio cyffredinol, ond sy'n awr yn ddarostyngedig i Ddeddf Llesiant Cenedlaethau'r Dyfodol.

Mae angen i'r holl waith archwilio fod yn ddigonol i gyflawni fy nghyfrifoldebau, a hynny'n gymesur â natur y corff dan sylw a lefel y risg a nodwyd.

Mae'r ymgynghoriad wedi'i seilio ar fy nghred y dylai archwiliadau: ychwanegu gwerth; ymateb i risg; a bod yn gymesur. Rwy'n awyddus i hon fod yn ddeialog agored â'r cyrff a gaiff eu harchwilio a fydd yn arwain at dulliau newydd o weithredu. Rwy'n eich annog i fanteisio ar y cyfle hwn i ymateb i'r cwestiynau lefel uchel yn y papur ymgynghori. Bydd fy nghyfarwyddwyr ymgysylltu'n trafod yr heriau a'r chyfleoedd hyn gyda chi. Bydd y trafodaethau hynny, ynghyd â'ch ymatebion ysgrifenedig i'r ymgynghoriad hwn, yn fy helpu i addasu a datblygu'r ffordd y byddaf yn archwilio cyrff cyhoeddus Cymru.

Daw'r ymgynghoriad hwn i ben ar 23 Mai 2016. Bydd canlyniadau'r ymgynghoriad a'r drafodaeth yn werthfawr iawn wrth imi ddatblygu dewisiadau ar gyfer fy ngwaith yn y dyfodol, a'u rhoi ar brawf.

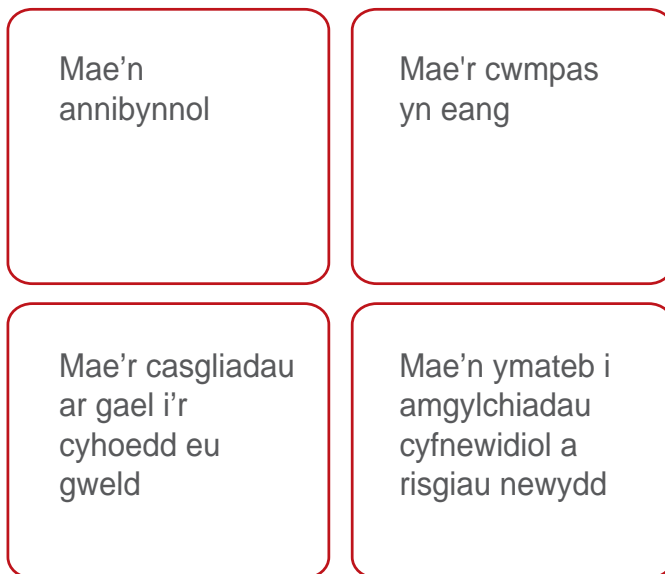
¹ Canllaw i'r ddeddfwriaeth sy'n berthnasol i waith Archwilydd Cyffredinol Cymru a Swyddfa Archwilio Cymru

Archwilio cyhoeddus yng Nghymru: yr heriau a'r cyfleoedd

Mewn democratiaeth, mae'r llywodraeth yn atebol i'r cyhoedd a'u cynrychiolwyr etholedig. I hwyluso'r atebolrwydd hwn, rhaid rhoi gwybodaeth ddigonol i'r cyhoedd a'u cynrychiolwyr am yr hyn y mae'r llywodraeth yn ei wneud a sut y mae'n defnyddio arian cyhoeddus; mae arnynt angen gwybodaeth sy'n amserol, yn ddiuedd, yn fanwl gywir, yn gynhwysfawr ac yn glir. Dyna yw rôl archwiliad cyhoeddus.

Mae'r **Fforwm Archwilio Cyhoeddus** yn cadarnhau bod pedair prif egwyddor i waith archwilio cyhoeddus. Yr egwyddorion hyn yw sylfaen yr holl waith y bydd yr Archwilydd Cyffredinol yn ymgymryd ag ef.

Egwyddorion archwilio cyhoeddus



Ni all archwiliadau allanol ddisodli cyfrifoldebau'r llywodraeth na chyrrff cyhoeddus eraill. Rhaid i gyrrff cyhoeddus fod â system lywodraethu briodol ac effeithiol ar waith i'w galluogi i wneud penderfyniadau. Mae Deddf Llesiant Cenedlaethau'r Dyfodol (Cymru) 2015 a'r Bil Llywodraeth Leol (Cymru) drafft yn tanlinellu'r ffaith bod system llywodraethu corfforaethol dda'n allweddol i wasanaethau cyhoeddus effeithiol ac effeithlon.

Mae'r Archwilydd Cyffredinol yn gyfrifol am gynnal archwiliad allanol blynyddol o'r rhan fwyaf o'r arian cyhoeddus a gaiff ei wario yng Nghymru, gan gynnwys y cronfeydd hynny y bydd Cynulliad Cenedlaethol yn pleidleisio arnynt. Caiff elfennau o'r cyllid hwn eu trosglwyddo gan Lywodraeth Cymru i GIG Cymru ac i lywodraeth leol. Bob blwyddyn,

bydd yr Archwilydd Cyffredinol, gyda chymorth Swyddfa Archwilio Cymru, yn cyflwyno rhaglen o waith archwilio allanol, ochr yn ochr â rhai swyddogaethau penodol eraill, yn unol â phwerau a dyletswyddau statudol yr Archwilydd Cyffredinol.

Mae'r ddogfen hon yn ceisio ystyried sut y bydd angen i waith archwilio cyhoeddus yng Nghymru ddatblygu i gyd-fynd â'r newidiadau, yr heriau a'r cyfleoedd a fydd yn diffinio natur y sector cyhoeddus fwyfwy yng Nghymru. Rydym yn awyddus i gynnal trafodaeth â'r cyrff cyhoeddus y byddwn yn eu harchwilio am y modd y byddwn yn datblygu dulliau archwilio a fydd yn addas i'r diben yn y dyfodol.

Deddf Llesiant Cenedlaethau'r Dyfodol (Cymru) 2015

Deddf Llesiant Cenedlaethau'r Dyfodol (Cymru) yw'r cam diweddaraf y mae Llywodraeth Cymru wedi'i chymryd i ymwreiddio datblygu cynaliadwy yn sector cyhoeddus Cymru. Mae'r Cenhedloedd Unedig wedi tynnu sylw at y Ddeddf hon gan ddweud ei bod yn ddarn o ddeddfwriaeth arloesol, a bod iddi botensial o safbwynt y nodau datblygu cynaliadwy byd-eang y cytunwyd arnynt y ddiweddar.



Ffynhonnell - Llywodraeth Cymru: **Rhannu Pwrpas: Rhannu Dyfodol - Canllawiau statudol ar Ddeddf Llesiant Cenedlaethau'r Dyfodol (Cymru) 2015**

Mae Deddf Llesiant Cenedlaethau'r Dyfodol yn ei gwneud yn ofynnol i gyrff cyhoeddus Cymru roi'r egwyddor datblygu cynaliadwy ar waith. Mae'n rhoi dyletswydd llesiant ar y gyrff cyhoeddus hynny drwy osod a chyhoeddi amcanion a gynlluniwyd i sicrhau'r cyfraniad gorau posibl ganddynt at y saith o nodau llesiant cenedlaethol². Mae'n ofynnol iddynt hefyd gymryd pob cam rhesymol i gyflawni'r amcanion hynny. Y bwriad yw cryfhau datblygu cynaliadwy yn y gyrff hyn drwy ddulliau llywodraethu effeithiol. Mae'r Ddeddf yn nodi pum dull o weithio a all hybu llesiant cenedlaethau'r dyfodol - rhaid iddynt ystyried integreiddio, cydweithio, diwallu anghenion tymor hir, cynnwys pobl ac atal problemau.

Mae Deddf Llesiant Cenedlaethau'r Dyfodol yn rhoi dyletswydd newydd ar yr Archwilydd Cyffredinol i archwilio i ba raddau y mae pob corff cyhoeddus wedi cymhwysu'r egwyddor datblygu cynaliadwy wrth (a) pennu amcanion llesiant a (b) cymryd y camau angenrheidiol i gyflawni'r amcanion llesiant hynny. Drwy ddefnyddio casgliadau ei archwiliadau unigol o gyrff cyhoeddus, rhaid i'r Archwilydd Cyffredinol baratoi adroddiad i'r Cynulliad Cenedlaethol unwaith yn ystod pob cylch etholiad y Cynulliad. Rhaid cyhoeddi'r adroddiad cyntaf erbyn 2020, o leiaf blwyddyn a diwrnod cyn etholiad y Cynulliad yn 2021. Mae gofyniad statudol arno hefyd i ymgynghori â Chomisiynydd Cenedlaethau'r Dyfodol.

² I gael manylion ynglŷn â'r nodau llesiant cenedlaethol, gweler tudalen chwech o'r ddogfen **Yr hanfodion - Deddf Llesiant Cenedlaethau'r Dyfodol (Cymru) 2015**

Egwyddorion

Rydym yn credu ei bod yn hanfodol glynu wrth nifer fechan o egwyddorion sylfaenol wrth ddatblygu'n dulliau archwilio. Yn gyffredinol, cynhelir archwiliadau cyhoeddus yn unol ag **egwyddorion y Fforwm Archwilio Cyhoeddus**.

Cwestiwn 1

A ydych yn cytuno mai'r egwyddorion hyn ddylai fod yn sylfaen i'n gwaith archwilio? Os nad ydych yn cytuno, a oes unrhyw egwyddorion eraill y byddech yn eu hawgrymu?

Y cyd-destun ehangach

Er mai'r ddyletswydd newydd y mae Deddf Llesiant Cenedlaethau'r Dyfodol yn ei rhoi ar yr Archwilydd Cyffredinol sydd wedi sbarduno'r broses o ystyried sut y mae angen i waith archwilio cyhoeddus newid yng Nghymru, mae'n bwysig bod hyn yn digwydd fel rhan o'r cyd-destun ehangach. Mae nifer o heriau a chyfleoedd pwysig eraill yn wynebu sector cyhoeddus Cymru.

Daw'r Ddeddf Gwasanaethau a Llesiant (Cymru) i rym ym mis Ebrill 2016 ac mae'n creu fframwaith cyfreithiol newydd i wasanaethau cymdeithasol. Mae Deddf Llesiant Cenedlaethau'r Dyfodol yn rhoi dyletswyddau ar awdurdodau lleol, byrddau iechyd a Gweinidogion Cymru sy'n ei gwneud yn ofynnol iddynt hyrwyddo Llesiant y rhai y mae angen gofal a chymorth arnynt (gan gynnwys gofalwyr). Yn ogystal â hyrwyddo Llesiant, mae'r Ddeddf yn ceisio rhoi pobl, partneriaethau a gwaith atal yn ganolog i'r broses o ddatblygu gwasanaethau. Rhaid i awdurdodau lleol, byrddau iechyd ac ymddiriedolaethau'r GIG weithio'n agosach gyda'i gilydd i integreiddio iechyd a gofal cymdeithasol. Bydd disgwyl i awdurdodau lleol asesu anghenion, a hynny mewn partneriaeth â byrddau iechyd, i drefnu gwasanaethau ataliol priodol sy'n lleihau'r angen i ddarparu cymorth mwy ffurfiol yn eu hardal.

Rydym yn deall bod y llywodraeth yn bwriadu cyflwyno deddfwriaeth i sefydlu siroedd a chynghorau newydd, a'i bod wedi ymgynghori ynghylch Bil Llywodraeth Leol (Cymru). Bydd hefyd yn ceisio sefydlu fframwaith deddfwriaethol newydd ar gyfer democratiaeth, atebolrwydd, perfformiad a chyllid llywodraeth leol. Dyma brif nodweddion y ddeddfwriaeth arfaethedig:

- rhoi pŵer cymhwysedd cyffredinol i gynghorau sir a rhai cynghorau cymuned penodol a fydd yn caniatáu iddynt weithredu er budd eu cymunedau, gan sicrhau effeithlonrwydd a gwerth am arian; a
- rhoi dyletswydd ar gynghorau i sicrhau bod ganddynt drefniadau llywodraethu da.

Cyhoeddodd yr Archwilydd Cyffredinol adroddiad yn dwyn y teitl **Darlun o Wasanaethau Cyhoeddus 2015** yn ddiweddar. Yn yr adroddiad hwn, nododd y bu gostyngiad o £1.2 biliwn yng nghyllid gwasanaethau cyhoeddus Cymru ers 2010-11, a hynny yn ystod y cyfnod hiraf o doriadau real parhaus ers sefydlu'r wladwriaeth les fodern. Yn ogystal â hyn, mae gwasanaethau cyhoeddus yn wynebu problemau a chyfleoedd cynyddol oherwydd newidiadau demograffig, pwerau newydd i godi trethi a diwygiadau strwythurol. Bydd angen i wasanaethau cyhoeddus wneud newidiadau sylfaenol i'r ffordd y maent yn darparu gwasanaethau ac yn ymgysylltu â defnyddwyr y gwasanaethau hynny os ydynt am lwyddo i adeiladu'n effeithiol ar y diwygiadau sy'n cael eu rhoi ar waith yng Nghymru.

Mae'r newidiadau sylweddol eraill sy'n effeithio ar ein gwaith archwilio'n cynnwys y penderfyniad i gau cyfrifon llywodraeth leol yn gynt, defnyddio dulliau sy'n canolbwyntio mwy ar ganlyniadau wrth archwilio grantiau, datganoli cyllidol i Gymru a newidiadau technolegol ehangach.

Meini prawf

I sicrhau y bydd unrhyw dulliau archwilio yn y dyfodol yn addas i'r diben, wrth eu datblygu, rydym yn credu y dylid eu rhoi ar brawf yn ôl meini prawf clir y cytunwyd arnynt. Y gofyniad pwysicaf yw sicrhau y bydd unrhyw waith archwilio'n cyflawni dyletswyddau statudol yr Archwilydd Cyffredinol. Gan hynny, rydym yn awgrymu'r set o feini prawf dangosol a ganlyn:

- a bydd gwaith archwilio'n canolbwyntio ar ba mor effeithlon yw'r dulliau llywodraethu o ran sicrhau stiwardiaeth dda drwy ddefnyddio adnoddau ariannol, dynol a naturiol yn effeithlon ac yn briodol yn ogystal â drwy sicrhau bod cyrff cyhoeddus yn gwneud y cyfraniad gorau posibl at y nodau llesiant cenedlaethol;
- b o dan Ddeddf Llesiant Cenedlaethau'r Dyfodol, mae'n ofynnol i'r Archwilydd Cyffredinol asesu i ba raddau y mae corff cyhoeddus wedi gweithredu'n unol â'r egwyddor datblygu cynaliadwy - pan fo hynny'n ymarferol, dylid gwneud hynny fel rhan o'n gwaith archwilio;
- c dylai'r dulliau archwilio geisio creu rhagor o gyfleoedd i ddarparu sylwebaeth mewn amser real, tynnu sylw at arfer da a hybu dysgu ar y cyd;
- ch bydd gwaith archwilio'n ceisio hybu'r newidiadau angenrheidiol yn y modd y caiff penderfyniadau eu gwneud, yn hytrach nag ysgogi ymateb arwynebol gan gyrff cyhoeddus o safbwynt cydymffurfio;
- d pan fo hynny'n ymarferol, bydd gwaith archwilio'n cynnwys asesiadau ac astudiaethau mwy traws-sector mewn ardaloedd penodol;
- dd wrth ddatblygu sut y byddwn yn cynnal archwiliadau yn y dyfodol, byddwn yn parhau i weithio gyda chomisiynwyr a chyrrff adolygu allanol eraill, a hefyd yn bodloni'r gofynion statudol i ymgysylltu â rhanddeiliaid penodol (ee Comisiynydd Cenedlaethau'r Dyfodol); ac
- e mae gan y cyhoedd fudd dilys mewn adolygiadau allanol felly byddwn yn ymgysylltu â'r cyhoedd i sicrhau bod ganddynt ran allweddol yn ein gwaith archwilio gan, er enghraifft, eu cynnwys yn y broses o bennu blaenoriaethau, casglu gwybodaeth a chynhyrchu adroddiadau.

Cwestiwn 2

**A ydych yn cytuno â'r rhestr o feini prawf uchod?
Os nad ydych yn cytuno, pa feini prawf y dylid eu
defnyddio, yn eich barn chi?**

Adroddiadau

Mae Deddf Llesiant Cenedlaethau'r Dyfodol yn ei gwneud yn ofynnol i gyrrff cyhoeddus wneud y cyfraniad gorau posibl at bob un o'r saith o nodau llesiant, a hynny mewn modd integredig. Nid yw systemau cyfrifyddu ac adrodd sy'n hybu dulliau seilo o gofnodi gwybodaeth ariannol, a gwybodaeth heb fod yn ariannol, yn debygol o fod yn addas i'r diben. Ni fyddant yn gyfrwng i ddeall y gyd-ddibyniaeth rhwng y modd y defnyddir gwahanol adnoddau ac ni fyddant, felly, yn darparu'r wybodaeth reoli sydd ei hangen i bennu nodau llesiant cyrrff cyhoeddus ac i gymryd camau effeithiol i'w cyflawni mewn ffordd integredig.

Yn y cyd-destun hwn, mae'n ddiddorol nodi bod nifer gynyddol o fusnesau yn y sector preifat yn deall nad yw canolbwyntio ar elw'n unig yn ddigon i sicrhau dyfodol hirdymor. Maent yn cydnabod fwyfwy fod angen iddynt feddwl, mewn ffordd integredig, am y modd y maent yn creu gwerth. Un nodwedd allweddol o hyn yw eu bod yn cydnabod bod llwyddiant hirdymor yn dibynnu ar nifer o adnoddau cyd-ddibynnol: adnoddau ariannol; gwneuthuredig; deallusol; dynol; naturiol; cymdeithasol ac yn ymwneud â chysylltiadau. Mae nifer gynyddol o'r cyrrff hyn yn defnyddio adroddiadau integredig i gyflwyno darlun clir, cryno ac integredig sy'n esbonio sut y mae eu holl adnoddau'n creu gwerth. Mae enghreifftiau'n dangos sut y mae'r dull hwn o weithredu'n fuddiol i fusnesau i'w gweld yn y sectorau preifat a chyhoeddus (er enghraifft, Interserve ac Ystâd y Goron³). Mae adroddiadau integredig yn helpu busnesau i feddwl yn gyfannol am eu strategaethau a'u cynlluniau, i wneud penderfyniadau deallus ac i reoli'r risgiau allweddol er mwyn ennyn hyder buddsoddwyr a rhanddeiliaid a gwella perfformiad yn y dyfodol.

Mae Swyddfa Archwilio Cymru, ynghyd â chyrrff cyhoeddus eraill (gan gynnwys Llywodraeth Cymru) yn rhan o [Rwydwaith Arloesi'r Sector Cyhoeddus - Adroddiadau Integredig](#).

Cwestiwn 3

A ydych yn cytuno y dylai Swyddfa Archwilio Cymru fod yn archwilio'r posibilrwydd o ddatblygu adroddiadau integredig yn y sector cyhoeddus i gyd-fynd â'r datblygiadau'n ymwneud â Deddf Llesiant Cenedlaethau'r Dyfodol?

³ Mae [The Integrated Reporting journey: the inside story](#) yn rhoi enghreifftiau o adroddiadau integredig ar waith, gan gynnwys Interserve ac Ystâd y Goron

Dulliau o weithredu

Rydym yn credu y gallwn gyflwyno'n hymateb archwilio i Ddeddf Llesiant Cenedlaethau'r Dyfodol mewn gwahanol ffyrdd. Mae'r rhain yn cynnwys:

- a Parhau â'n dulliau presennol o archwilio a cheisio integreiddio gofynion Deddf Llesiant Cenedlaethau'r Dyfodol i'n gwaith archwilio presennol pan fo hynny'n ymarferol; er enghraifft, gallai adolygiad llywodraethu neu adolygiad o faes gwasanaeth penodol, gynnwys archwilio sut y mae'r corff dan sylw wedi mabwysiadu'r pum dull o weithio. Ar y llaw arall, yn achos Llywodraeth Cymru a chyrrff a noddir gan Lywodraeth Cymru (yr archwilir eu cyfrifon yn unig ar hyn o bryd) byddai hyn yn golygu gwaith ychwanegol penodol i gyflawni cyfrifoldebau'r Archwilydd Cyffredinol o dan Ddeddf Llesiant Cenedlaethau'r Dyfodol. Bydd angen addasu'r gwaith hwn, a fyddai'n cael ei ariannu drwy'r ffioedd archwilio, i adlewyrchu maint ac amrywiaeth gweithgareddau a chyllideb y corff dan sylw.
- b Cynnal archwiliadau pwrpasol yn ôl gofynion Deddf Llesiant Cenedlaethau'r Dyfodol yn benodol. Gallai hyn arwain ar waith (a chostau) ychwanegol i'r holl gyrff neu gallai ddisodli'r gwaith presennol.
- c Ailgyllunio ac addasu'n gwaith archwilio i greu dulliau mwy cyson o asesu holl wasanaethau cyhoeddus Cymru, yn seiliedig, er enghraifft, ar fframwaith llywodraethu cyffredin. Mae'r **Fframwaith Rhyngwladol: Llywodraethu Da yn y Sector Cyhoeddus** a gynhyrchwyd gan IFAC/CIPFA, yn enghraifft o fframwaith sy'n eithaf cydnaws â Deddf Llesiant Cenedlaethau'r Dyfodol⁴. Byddai angen mabwysiadu dulliau gwahanol i'r rhai sydd ar waith ar hyn o bryd ym maes llywodraeth leol ac iechyd. Unwaith eto, byddai angen i Lywodraeth Cymru a chyrrff a noddir gan Lywodraeth Cymru ymgymryd â gwaith newydd ond byddai'n fuddiol cael fframwaith adolygu cyson ar gyfer yr holl gyrff sy'n ddarostyngedig i Ddeddf Llesiant Cenedlaethau'r Dyfodol.

Cwestiwn 4

Pa un o'r dulliau hyn fyddai orau gennych chi neu a oes gennych chi awgrymiadau eraill ynghylch sut y dylem ddatblygu ein dulliau archwilio i gyflawni dyletswydd newydd yr Archwilydd Cyffredinol o dan Ddeddf Llesiant Cenedlaethau'r Dyfodol?

⁴ **Fframwaith Rhyngwladol IFAC/CIPFA: llywodraethu da yn y sector cyhoeddus** ac Atodiad 1

Rwyf hefyd yn awyddus i weithio'n uniogyrchol gyda nifer fechan o gyrrff o bob rhan o sector cyhoeddus Cymru yn ystod 2016-17 (fel blwyddyn bontio) i ddatblygu a mireinio fy nulliau archwilio.

Cwestiwn 5

A fyddai gennych ddiddordeb gweithio gyda ni yn ystod y 12 mis nesaf i ddatblygu ein dulliau archwilio a'u rhoi ar brawf?

Sut i ymateb

Fe allwch gwblhau [holiadur ar-lein](#) neu ymateb dros e-bost i post@archwilio.cymru.

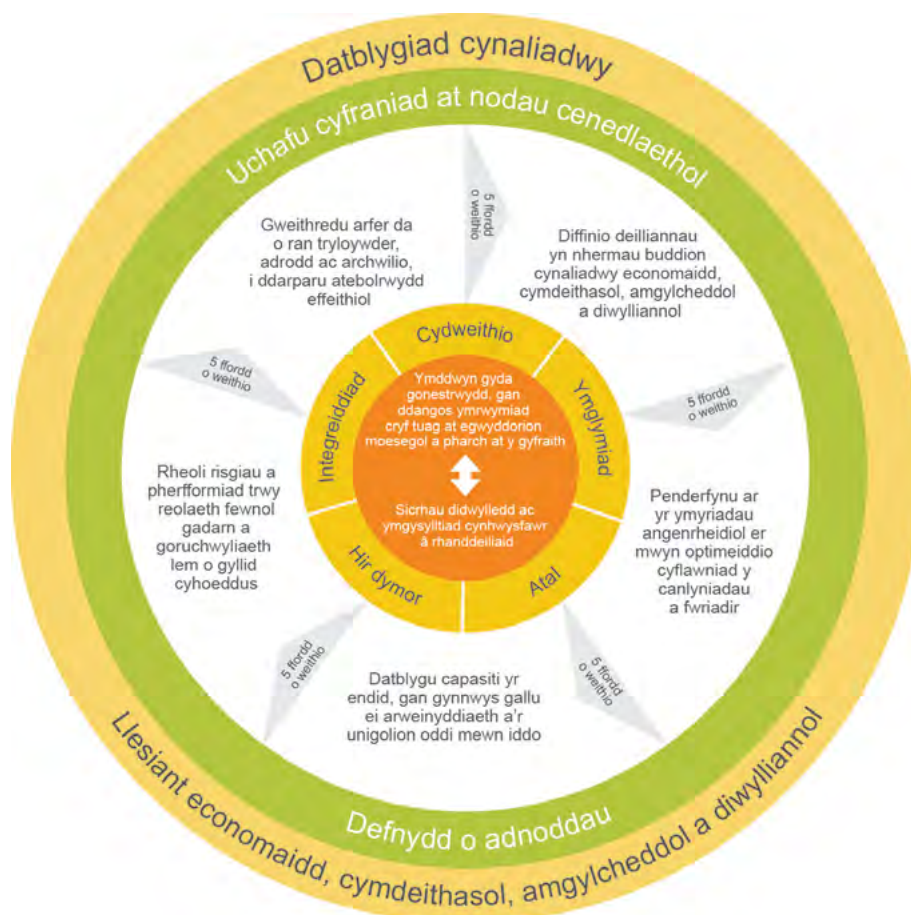
Gellir anfon ymatebion i'r cyfeiriad canlynol hefyd:

Ymgynghoriad Llesiant Cenedlaethau'r Dyfodol
Swyddfa Archwilio Cymru
24 Heol y Gadeirlan
Caerdydd
CF11 9LJ

Atebwch, os gwelwch yn dda, erbyn 23 Mai 2016.

Os oes arnoch angen y cyhoeddiad hwn mewn fformat a/neu iaith arall, cysylltwch â ni, naill ai drwy ddefnyddio'r manylion uchod neu drwy ffonio 029 2032 0500.

Atodiad 1 - Llywodraethu da yn y sector cyhoeddus ar gyfer deilliannau cynaliadwy



Mae'r diagram hwn yn cyfuno fframwaith yr IFAC/CIPFA **Fframwaith Rhyngwladol: llywodraethu da yn y sector cyhoeddus** gyda gofynion Deddf Llesiant Cenedlaethau'r Dyfodol (Cymru) 2015 (y Ddeddf). Mae'r Ddeddf yn ei gwneud hi'n angenrheidiol i'r rhan fwyaf o gyrff cyhoeddus yng Nghymru gynnal datblygiad cynaliadwy. Rhaid i'r gyrff amlinellu eu hamcanion llesiant, ac i gymryd bob cam rhesymol i'w cyflawni, er mwyn uchafu eu cyfraniad tuag at bob un o'r nodau llesiant cenedlaethol. Mae'n angenrheidiol iddynt wneud hyn yn unol â'r egwyddor o ddatblygu cynaliadwy, sy'n cynnwys pum ffordd o weithio; edrych tua'r tymor hir, defnyddio dull integredig, cynnwys pobl, cydweithio gydag eraill ac atal. Mae'r fframwaith IFAC/CIPFA yn gosod y cyflawniad o ddeilliannau cynaliadwy economaidd, cymdeithasol ac amgylcheddol fel ffocws allweddol prosesau a strwythurau llywodraethol.

Yn y diagram, gweler datblygiad cynaliadwy mewn ffordd hollgynhwysol, gan gydnabod bod y Ddeddf Llesiant Cenedlaethau'r Dyfodol yn diffinio ystyr llywodraethu da ar gyfer gwasanaethau cyhoeddus yng Nghymru. Mae'r gwerthoedd craidd o: 'ymddwyn gyda gonestrwydd, wrth arddangos ymrwymiad cryf tuag at werthoedd moesegol a pharchu rheol y gyfraith' a 'Sicrhau didwylledd ac ymgysylltu'n gynhwysfawr â rhanddeiliaid' angen cael eu gweithredu mewn perthynas â'r pum ffordd o weithio. Mae'r pum ffordd o weithio (sy'n cael eu tanategu gan y gwerthoedd craidd) yn gorfod treiddio pob segment o gyflawni deilliannau. Yn eu tro, dylai'r hyn sicrhau defnydd effeithiol o adnoddau tra bod gyrff cyhoeddus yn uchafu eu cyfraniad tuag at lesiant economaidd, cymdeithasol, amgylcheddol a diwylliannol Cymru. Mae'r rhain, yn eu tro, yn cyfrannu at **Nodau Byd-eang y Cenhedloedd Unedig**.

Mae'r cyhoeddiad hwn 'Llywodraethu da yn y sector cyhoeddus ar gyfer deilliannau cynaliadwy' yn cynnwys deunydd wedi'i addasu o 'International Framework: Good Governance in the Public Sector' sy'n eiddio y PAIB Committee. Hawlfraint © Gorffennaf 2014 gan IFAC a CIPFA. Cedwir pob hawl. Defnyddiwyd gyda chaniatâd. Swyddfa Archwilio Cymru Tachwedd 2015.

Wales Audit Office

24 Cathedral Road

Cardiff CF11 9LJ

Tel: 029 2032 0500

Fax: 029 2032 0600

Textphone: 029 2032 0660

E-mail: info@audit.wales

Website: www.audit.wales

Swyddfa Archwilio Cymru

24 Heol y Gadeirlan

Caerdydd CF11 9LJ

Ffôn: 029 2032 0500

Ffacs: 029 2032 0600

Ffôn Testun: 029 2032 0660

E-bost: post@archwilio.cymru

Gwefan: www.archwilio.cymru